



Évolutions récentes du marché du travail et de l'emploi en Ile-de-France

Direction Régionale
des Entreprises,
de la Concurrence,
de la Consommation,
du Travail et de l'Emploi

Dossier
mensuel
de
conjoncture

3 novembre 2011

Présentation

- *Ce diaporama vous est adressé en début de mois.*
- *Il présente, sous forme de graphiques et de commentaires synthétiques, les évolutions les plus récentes de l'emploi, du marché du travail et des mesures d'accompagnement des mutations économiques*
- *Ce document a vocation à compléter, sur un champ plus large, notre publication mensuelle commune avec Pôle emploi sur le marché du travail en Île-de-France, diffusée quelques jours auparavant.*
- *Vous continuerez à recevoir, par ailleurs, notre publication trimestrielle « Bref Île-de-France » qui propose des analyses plus détaillées sur le fonctionnement du marché du travail francilien.*
- *N'hésitez pas à nous adresser par mail vos remarques sur ce diaporama :*

dr-idf.statistiques@direccte.gouv.fr

- **Prochaine édition** de la synthèse mensuelle sur le marché du travail et l'emploi en Ile-de-France : **1^{er} décembre 2011**

SOMMAIRE

◆ **Synthèse régionale**

- Page 4

◆ **Marché du travail**

- Page 5 : demandeurs emploi inscrits à Pôle emploi en fin de mois
- Page 6 : demandeurs emploi inscrits à Pôle emploi, par département
- Page 7 : demandeurs emploi inscrits à Pôle emploi, par sexe
- Page 8 : demandeurs emploi inscrits à Pôle emploi, par âge
- Page 9 : demandeurs d'emploi inscrits depuis plus d'un an et bénéficiaires du RSA
- Page 10 : flux d'entrées et de sorties de Pôle emploi
- Page 11 : taux de chômage (INSEE)

◆ **Emploi**

- Page 12 : offres d'emploi confiées à Pôle emploi
- Page 13 : évolution récente de l'intérim
- Page 14 : évolution récente de l'emploi salarié

◆ **Accompagnement des mutations économiques**

- Page 16 : activité partielle
- Page 17 : procédures de licenciement collectif
- Page 18 : inscriptions à Pôle emploi après licenciement économique et adhésion CRP/CTP

Synthèse régionale

MARCHE DU TRAVAIL

En septembre 2011, le nombre d'inscrits à Pôle emploi n'ayant eu aucune activité (catégorie A) a s'est stabilisé en Ile-de-France (+0,0%, données CVS), alors qu'il augmentait nettement en France métropolitaine (+0,9%). Si on inclut les demandeurs d'emploi en activité réduite (catégorie ABC), le nombre d'inscrits a progressé dans la région (+0,5%) à un rythme proche de celui observé en France métropolitaine (+0,7%).

L'évolution est la moins favorable en Seine-Saint-Denis, dans le Val-de-Marne et les Hauts-de-Seine. A Paris, le nombre d'inscrits en catégorie A a nettement reculé en septembre.

Le nombre de jeunes inscrits à Pôle emploi a continué à baisser et, en rythme trimestriel, on enregistre un recul beaucoup plus sensible dans la région qu'en France métropolitaine. En revanche, le nombre de seniors a encore progressé. 153 080 seniors étaient à la recherche d'un emploi fin septembre, soit le niveau le plus élevé observé depuis 1997. Mais la dispense de recherche d'emploi ne concerne plus que 33 000 personnes en septembre.

EMPLOI

L'emploi salarié avait pourtant augmenté au 2^e trimestre dans les secteurs marchands (+0,5%), notamment dans le commerce et les services informatiques. Toutefois, les indicateurs plus récents ne sont pas très favorables : le nombre d'emplois intérimaires a diminué de 2,3% dans la région sur la période mai - juillet 2011. Les offres d'emploi durables collectées de juillet à septembre affichent une baisse de 4% par rapport aux 3 mois précédents.

MUTATIONS ECONOMIQUES

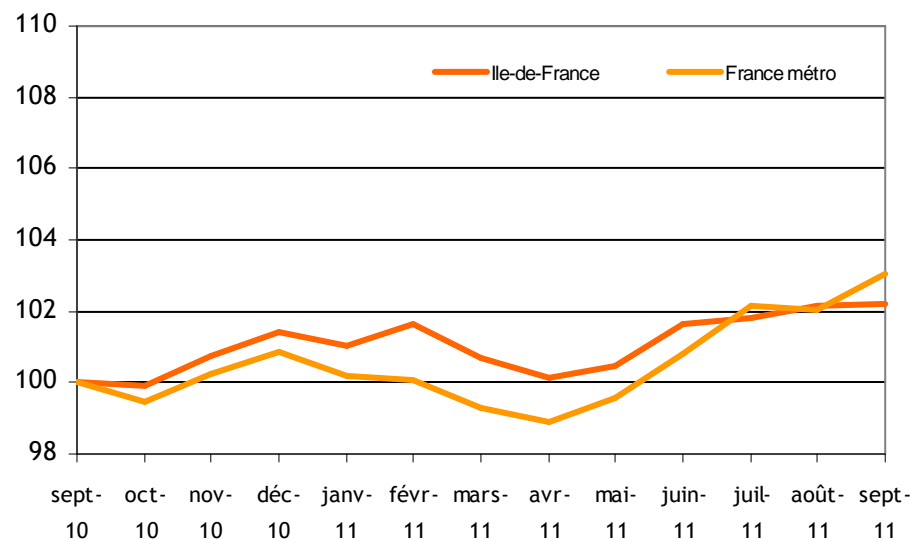
Le nombre de demandes d'activité partielle est resté peu élevé en septembre. Il concerne notamment l'industrie automobile et la métallurgie au cours de ce mois. Moins de 1 000 salariés ont été concernés par une procédure collective de licenciement, pour seulement 36 procédures déclarées. Le commerce de gros est le principal secteur économique concerné. Les inscriptions à Pôle emploi à la suite d'un licenciement économique ou d'une adhésion à la CRP et au CTP sont relativement stables depuis un peu plus de six mois.

Les demandeurs d'emploi à la fin du mois de septembre 2011

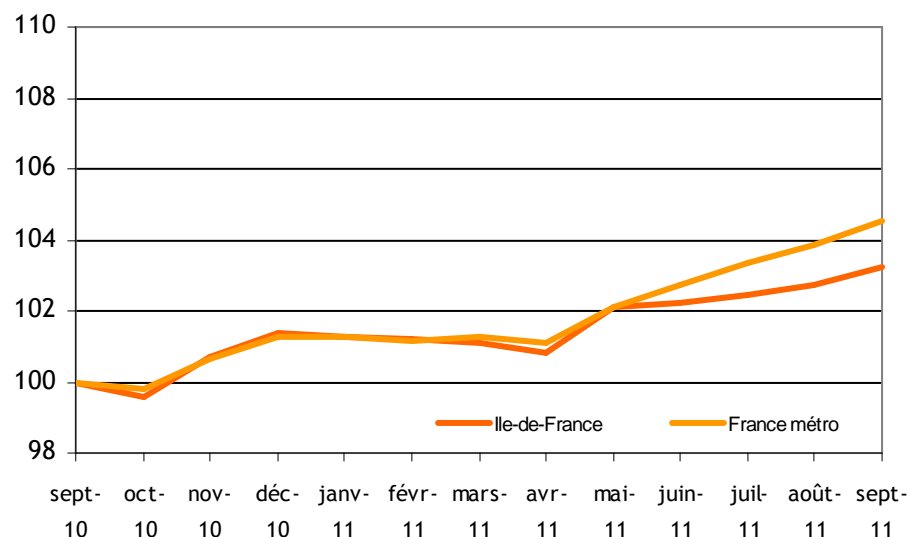
- En septembre 2011, la demande d'emploi de catégorie A est restée stable en Île-de-France (+0,0% après correction des variations saisonnières). En France métropolitaine, le nombre d'inscrits a sensiblement augmenté (+0,9%).
- En catégorie ABC, le nombre d'inscrits a enregistré une nouvelle hausse dans la région (+0,5%). Cette progression est proche de celle observée au niveau national (+0,7%).
- Depuis trois mois, le nombre d'inscrits à Pôle emploi n'évolue que très lentement dans la région, alors que les variations sont un peu plus fortes en France métropolitaine.
- En rythme annuel, l'augmentation reste constante depuis plusieurs mois, un peu supérieure à 2% par an en catégorie A, à 3% en catégorie ABC.

Septembre 2011	Ile-de-France	France	Variation sur un mois (%)		Variation sur un an (%)	
			Ile-de-France	France	Ile-de-France	France
Catégorie A (actes positifs de recherche d'emploi, sans emploi)	520 510	2 780 500	0,0	0,9	2,2	3,0
Catégories A, B, C (actes positifs de recherche d'emploi)	737 270	4 175 800	0,5	0,7	3,2	4,5

Évolution Ile-de-France / France du nombre de demandeurs inscrits en catégorie A (données CVS - Indice 100 en septembre 2010)



Évolution Ile-de-France / France du nombre de demandeurs inscrits en catégorie ABC (données CVS - Indice 100 en septembre 2010)



Sources : DARES / Pôle emploi - calculs des CVS : DIRECCTE / SESE

Les demandeurs d'emploi à la fin du mois de septembre 2011

□ En septembre, le nombre d'inscrits en catégorie A a augmenté dans cinq départements et reculé dans les trois autres. La forte baisse observée à Paris compense l'augmentation du mois précédent.

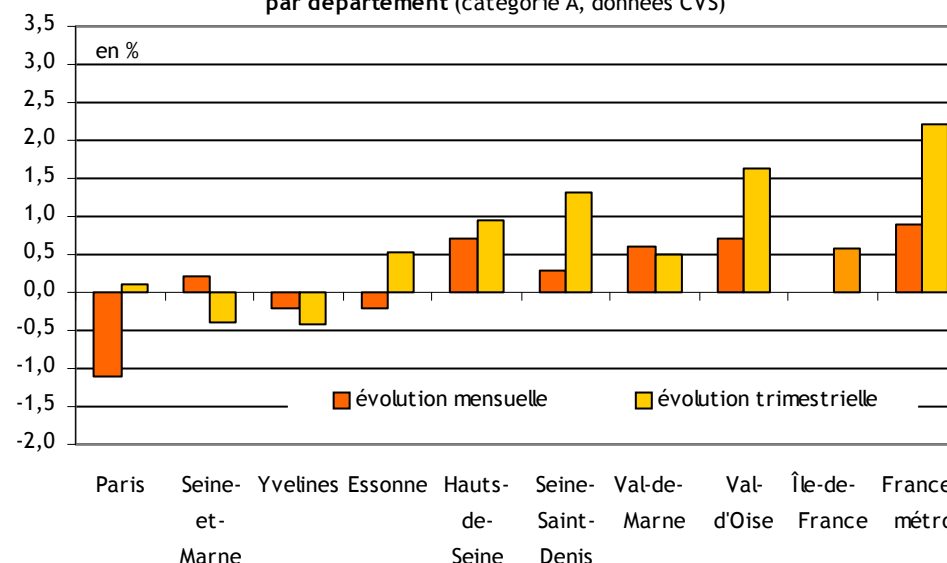
□ En catégorie ABC, le nombre d'inscrits à Pôle emploi a augmenté dans tous les départements franciliens.

□ Sur trois mois, le nombre d'inscrits en catégorie A progresse le plus vite dans le Val-d'Oise, suivi de la Seine-Saint-Denis. Ces hausses restent inférieures à celle observée en France métropolitaine.

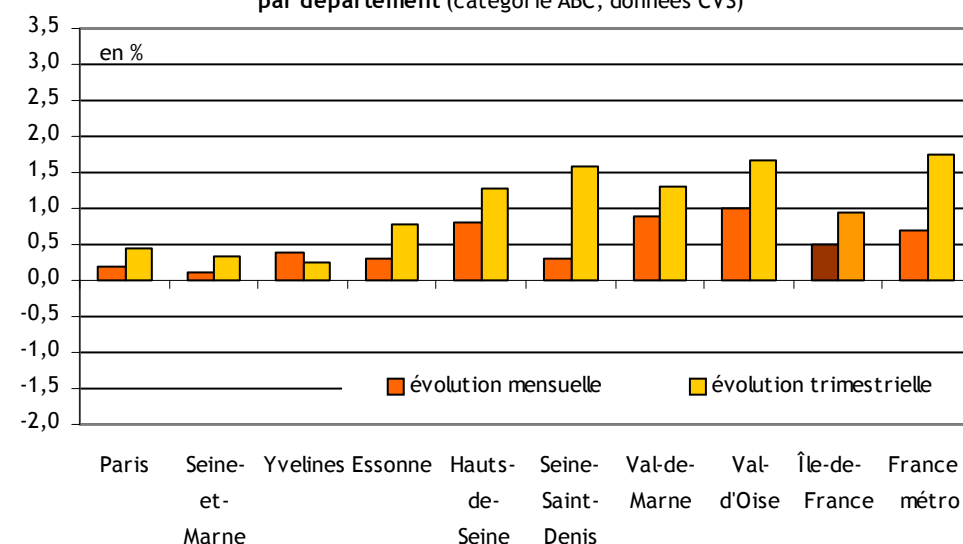
□ En catégorie ABC, le nombre d'inscrits augmente maintenant dans tous les départements franciliens, sur trois mois. En Seine-Saint-Denis et dans le Val-d'Oise, cette progression se rapproche de celle constatée en France métropolitaine.

CVS	cat. A	évolution mensuelle	cat. ABC	évolution mensuelle
Paris	112 010	-1,1	168 540	0,2
Seine-et-Marne	49 540	0,2	71 400	0,1
Yvelines	48 550	-0,2	68 960	0,4
Essonne	43 210	-0,2	61 380	0,3
Hauts-de-Seine	63 290	0,7	88 510	0,8
Seine-Saint-Denis	90 210	0,3	121 660	0,3
Val-de-Marne	56 980	0,6	78 600	0,9
Val-d'Oise	56 720	0,7	78 220	1,0
Île-de-France	520 510	0,0	737 270	0,5
France métropolitaine	2 780 500	0,9	4 175 800	0,7

Évolution du nombre de demandeurs d'emploi inscrits en fin de mois par département (catégorie A, données CVS)



Évolution du nombre de demandeurs d'emploi inscrits en fin de mois par département (catégorie ABC, données CVS)



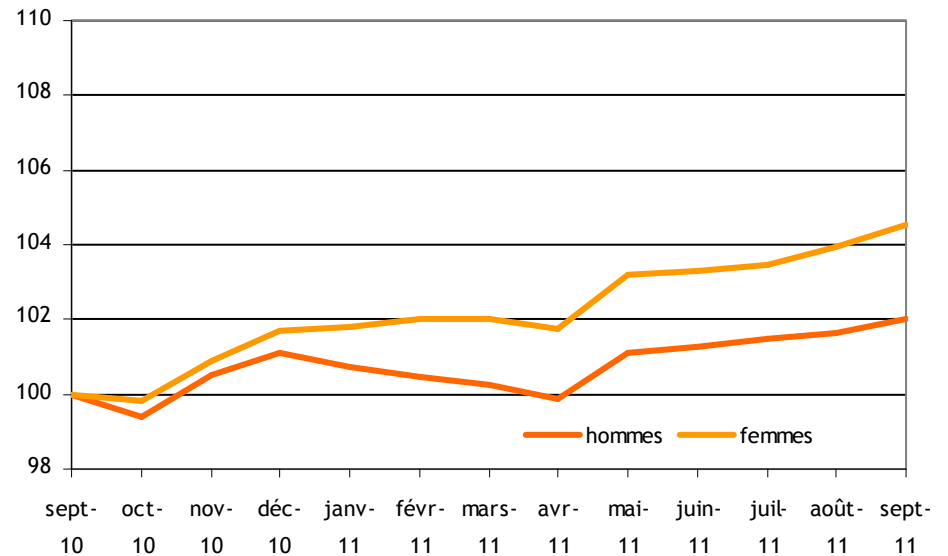
Sources : DARES / Pôle emploi - calculs des CVS : DIRECCTE / SESE

Les demandeurs d'emploi à la fin du mois de septembre 2011

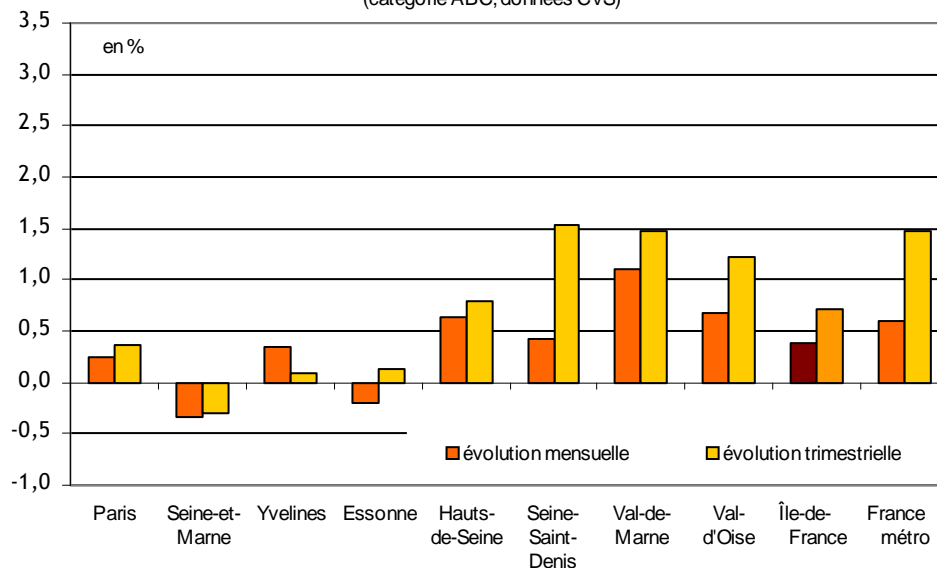
La demande d'emploi selon le sexe (catégorie ABC)

- L'augmentation du nombre de femmes inscrites à Pôle emploi a été de +0,6% au mois de septembre en catégorie ABC dans la région, de +0,7% en France métropolitaine.
- Sur trois mois, la demande d'emploi des femmes a de nouveau augmenté plus vite que celle des hommes en Ile-de-France.
- Par département, cet écart défavorable aux femmes est particulièrement important en Seine-et-Marne, Essonne, Hauts-de-Seine et Val-d'Oise. A l'inverse, la progression du nombre de femmes inscrites à Pôle emploi est plus faible que celle des hommes dans le Val-de-Marne.

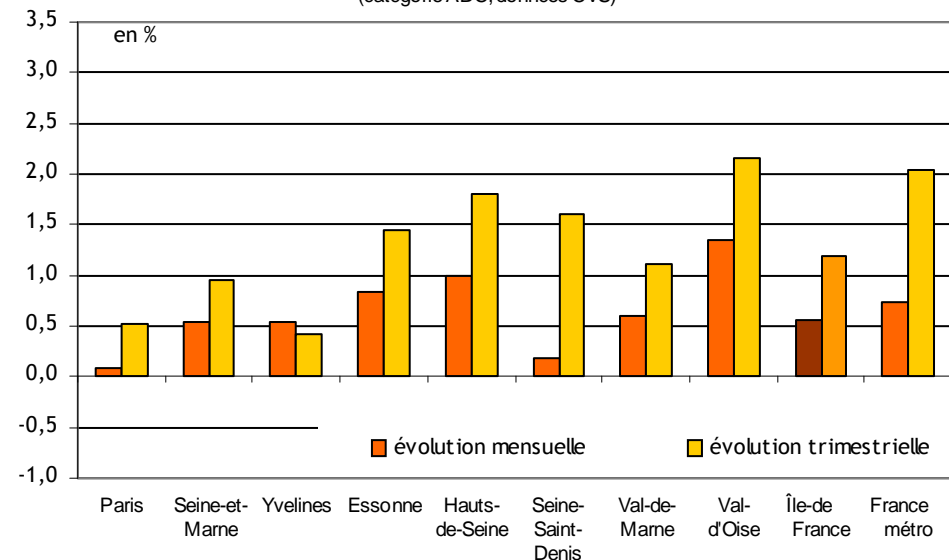
Évolution du nombre de demandeurs d'emploi inscrits en fin de mois, selon le sexe (catégorie ABC, données CVS - indice 100 septembre 2010)



Évolution du nombre d'hommes inscrits en fin de mois, par département (catégorie ABC, données CVS)



Évolution du nombre de femmes inscrites en fin de mois par département (catégorie ABC, données CVS)

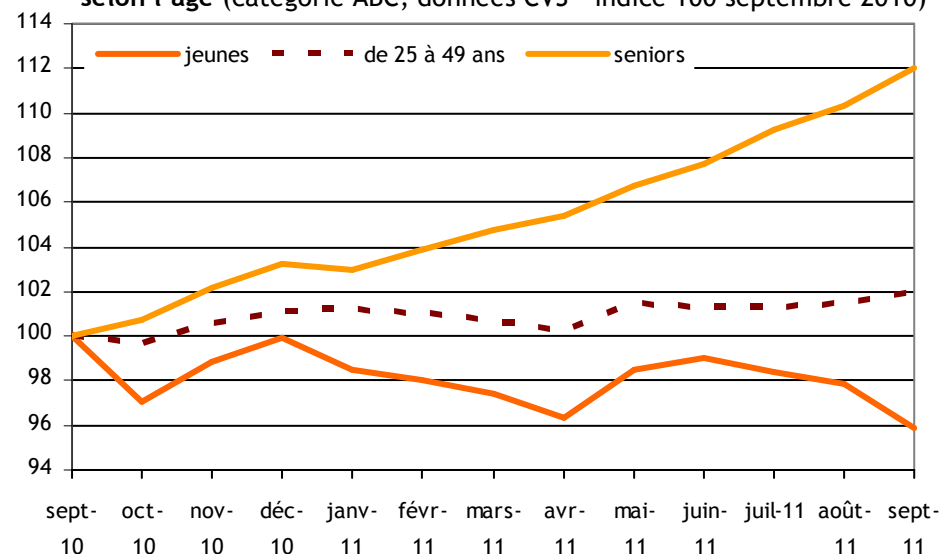


Les demandeurs d'emploi à la fin du mois de septembre 2011

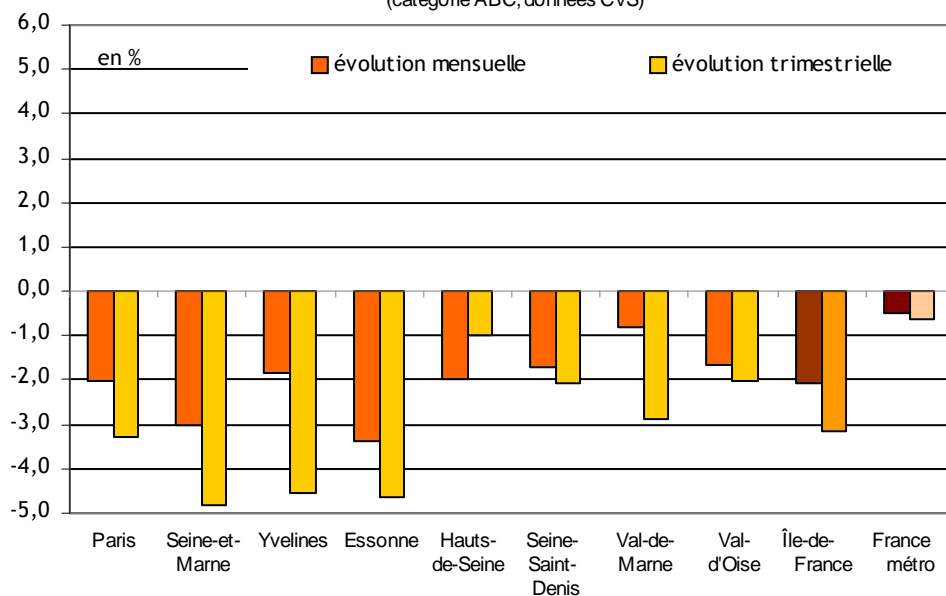
La demande d'emploi selon l'âge (catégorie ABC)

- Le nombre de jeunes demandeurs d'emploi a fortement reculé en septembre dans la région (-2,1%), alors qu'il ne s'est replié que de 0,5% en France métropolitaine. Sur trois mois, il est également en baisse, notamment en grande couronne.
- Le nombre de seniors inscrits à Pôle emploi poursuit sa progression mensuelle (+1,6%). En trois mois, elle atteint +4,1% dans la région (+4,7% en France métropolitaine). Cette hausse est toujours alimentée par la suppression progressive de la dispense de recherche d'emploi pour les travailleurs âgés.

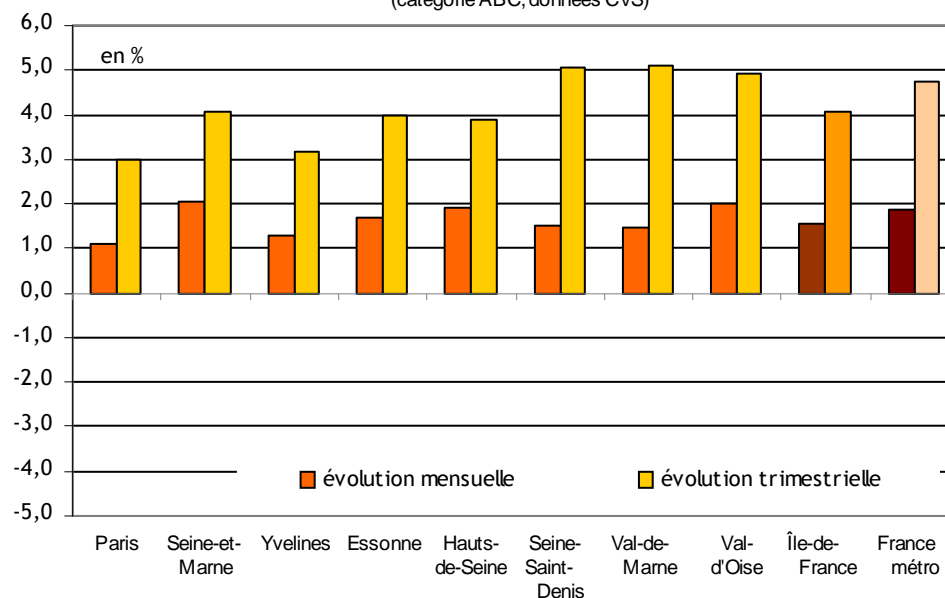
Évolution du nombre de demandeurs d'emploi inscrits en fin de mois selon l'âge (catégorie ABC, données CVS - indice 100 septembre 2010)



Évolution du nombre de jeunes inscrits en fin de mois, par département (catégorie ABC, données CVS)



Évolution du nombre de seniors inscrits en fin de mois, par département (catégorie ABC, données CVS)

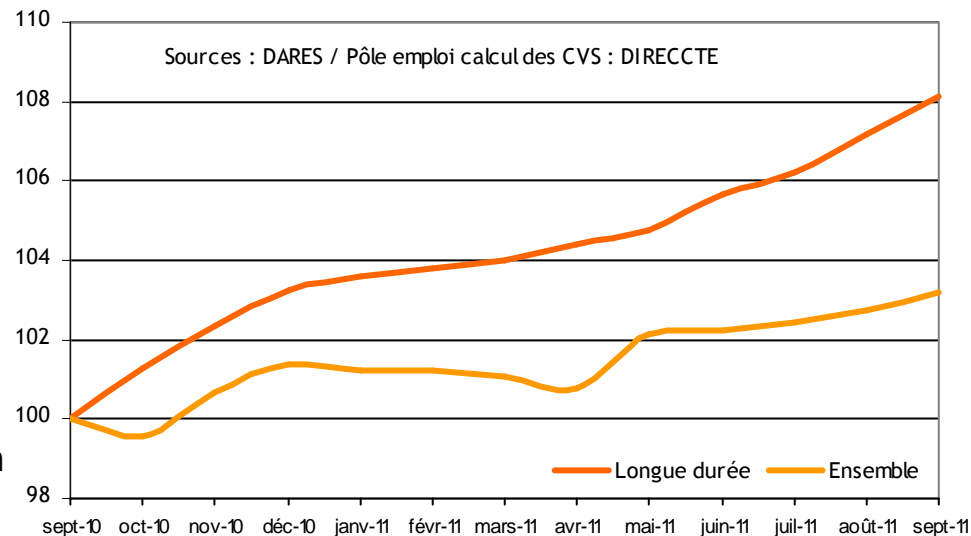


Les demandeurs d'emploi à la fin du mois de septembre 2011

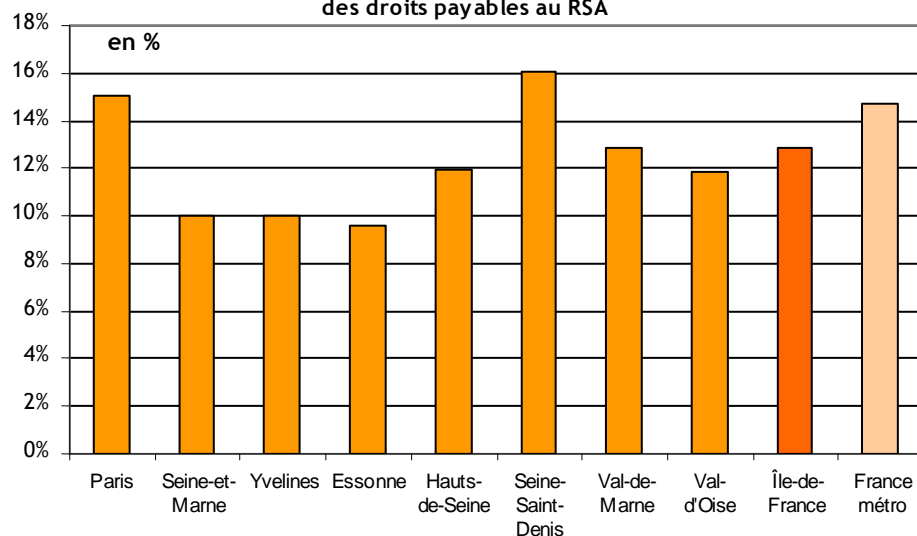
Demande d'emploi de longue durée et droits au RSA

- Le nombre de demandeurs d'emploi inscrits depuis plus d'un an augmente de 0,9% en Ile-de-France, contre +0,7% en France métropolitaine.
- On n'observe pas de différence notable entre la région et le reste du pays. Par département, la hausse trimestrielle est supérieure à 2% dans tous les départements, excepté Paris.
- 38,4% des inscrits à Pôle emploi (cat. ABC) le sont depuis plus d'un an en Ile-de-France, contre 38,2% en France métropolitaine. Dans la région, la part de la demande d'emploi de longue durée est la plus faible en Seine-et-Marne et en Essonne (respectivement 33,6% et 31,8% des inscrits).

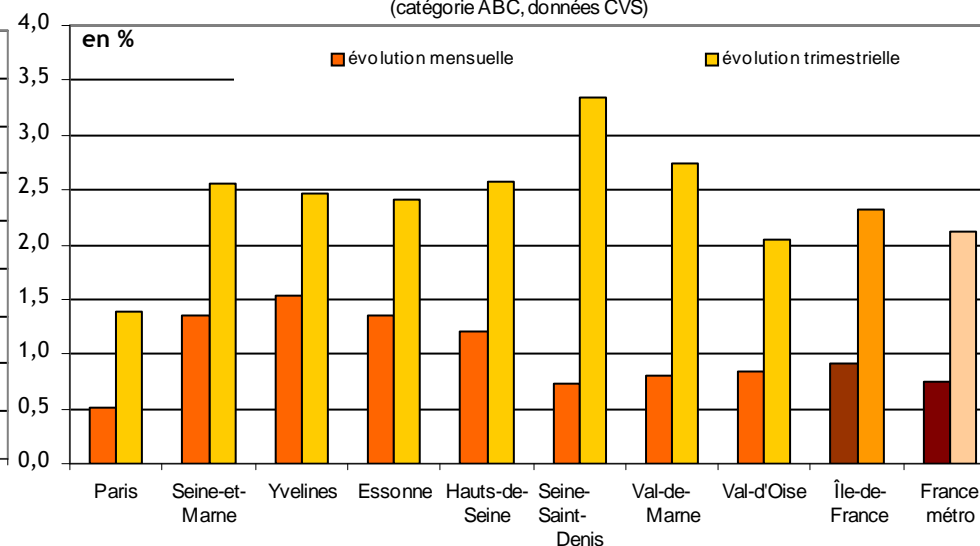
Évolution du nombre de demandeurs d'emploi en fin de mois inscrits depuis plus d'un an (catégorie ABC, données CVS - indice 100 septembre 2010)



Part des demandeurs d'emploi (ABC) ayant des droits payables au RSA



Évolution du nombre d'inscrits depuis plus d'un an, par département (catégorie ABC, données CVS)

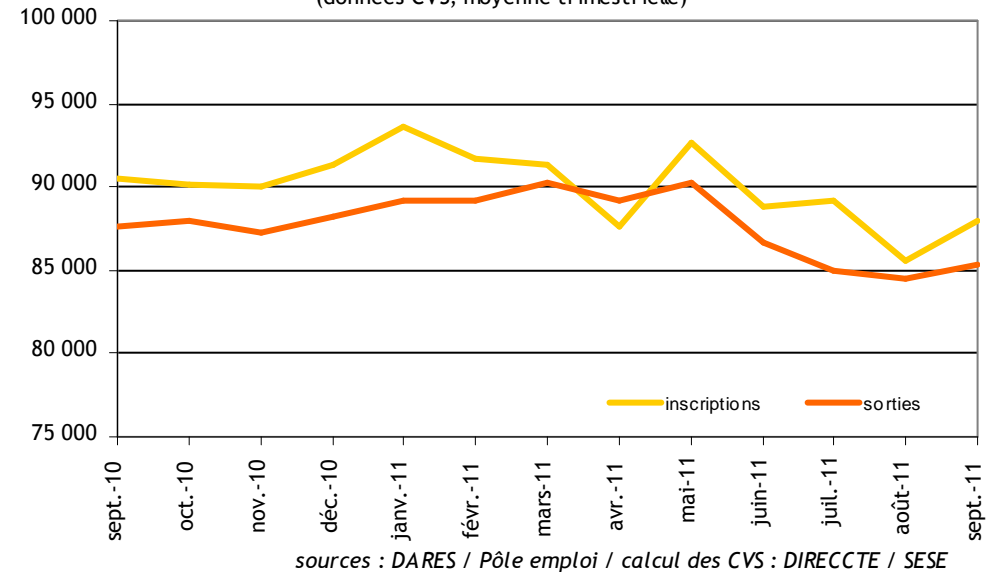


Les entrées et les sorties à la fin du mois de septembre 2011

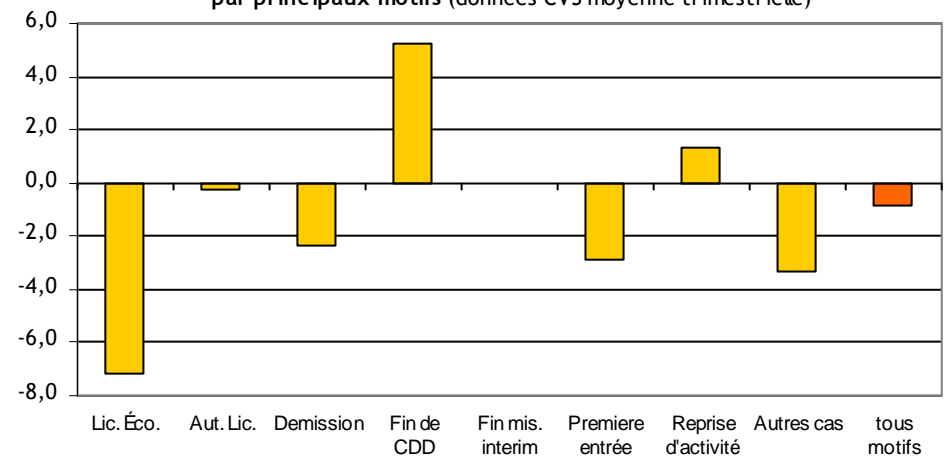
Les entrées et les sorties de Pôle emploi

- ❑ Le nombre de mouvements sur le marché du travail reste encore très élevé au cours des derniers mois. Il semble néanmoins un peu moins important qu'au plus fort de la crise.
- ❑ Par rapport au trimestre précédent, les entrées enregistrées au cours des derniers mois reculent.
- ❑ L'analyse des motifs d'inscription est rendue difficile par le poids important des autres motifs. Néanmoins, le nombre d'inscriptions après un licenciement économique continue à se réduire et atteint un niveau particulièrement bas au regard des chiffres qui étaient enregistrés depuis le début de la crise.
- ❑ Le recul du nombre de sorties observé depuis juin se confirme en septembre. Le nombre des sorties pour une reprise d'emploi identifiée par les services de Pôle emploi a reculé sensiblement au cours des derniers mois, Les dispenses de recherche d'emploi pour les demandeurs d'emploi âgés qui concernaient plus de 1000 personnes par mois en 2010 ont été divisées par deux en 2011.

Évolution des entrées et des sorties de Pôle emploi en Ile-de-France, au cours des douze derniers mois (données CVS, moyenne trimestrielle)



Evolution trimestrielle des entrées à Pôle emploi en Ile-de-France, par principaux motifs (données CVS moyenne trimestrielle)



Le taux de chômage au 2^{ème} trimestre 2011

❑ L'INSEE a procédé à une révision de l'ensemble de sa série des taux de chômage localisés. Les taux présentés à partir de ce trimestre ne sont donc pas directement comparables aux valeurs qui étaient présentées auparavant.

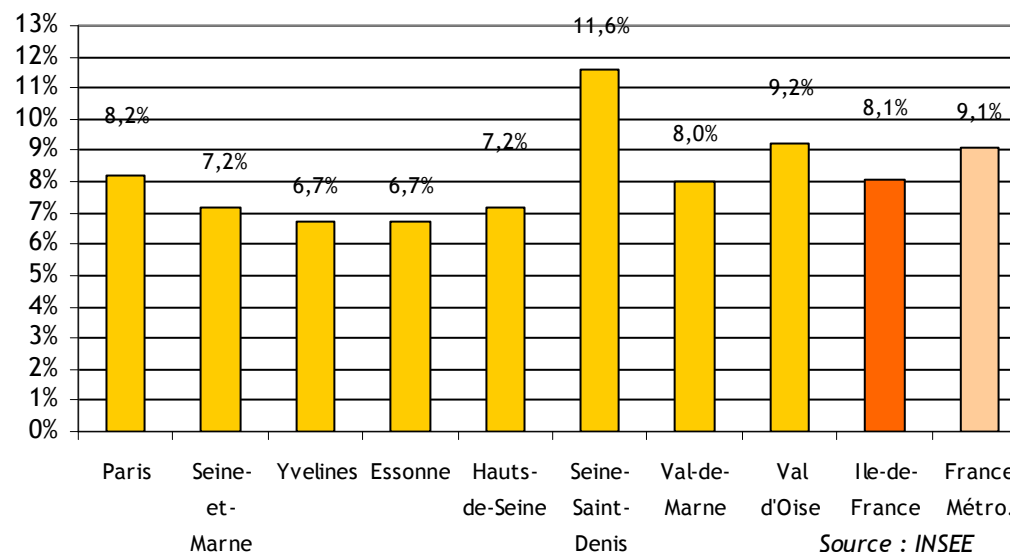
❑ Au deuxième trimestre 2011, le taux de chômage francilien s'est établi à 8,1 % de la population active, soit -0,1 point par rapport au trimestre précédent (chiffres provisoires, susceptibles d'être révisés). Le taux de chômage national a également reculé de 0,1 point sur la même période (9,1%).

❑ Par départements franciliens, les évolutions sont identiques, excepté en Seine-Saint-Denis où le taux de chômage est resté stable par rapport au trimestre précédent

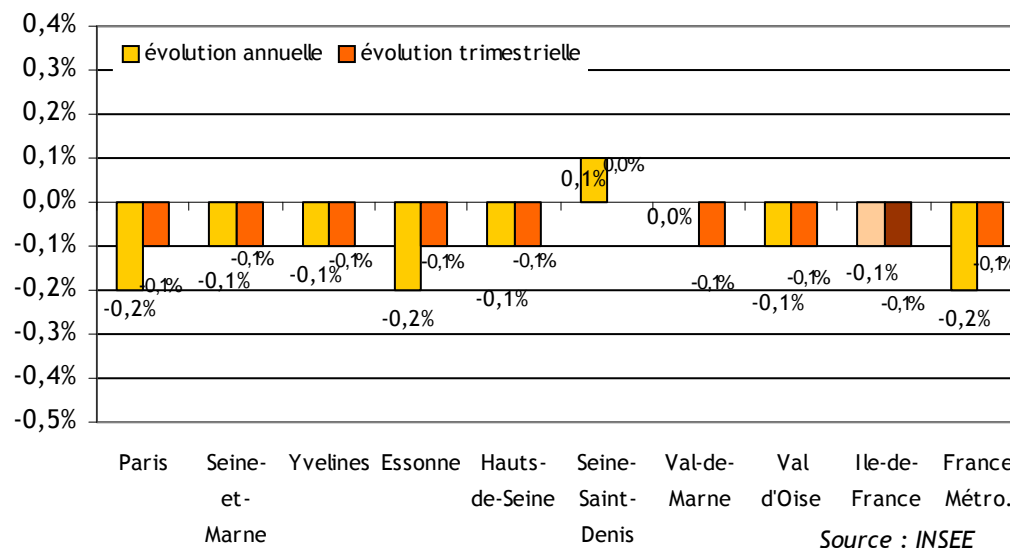
❑ Sur un an, le taux de chômage francilien a faiblement baissé, de -0,1 point contre -0,2 point en France métropolitaine.

❑ Le taux francilien reste inférieur de 1 point au taux national (hors DOM), avec des contrastes départementaux qui demeurent importants.

Taux de chômage localisé au 2^{ème} trimestre 2011



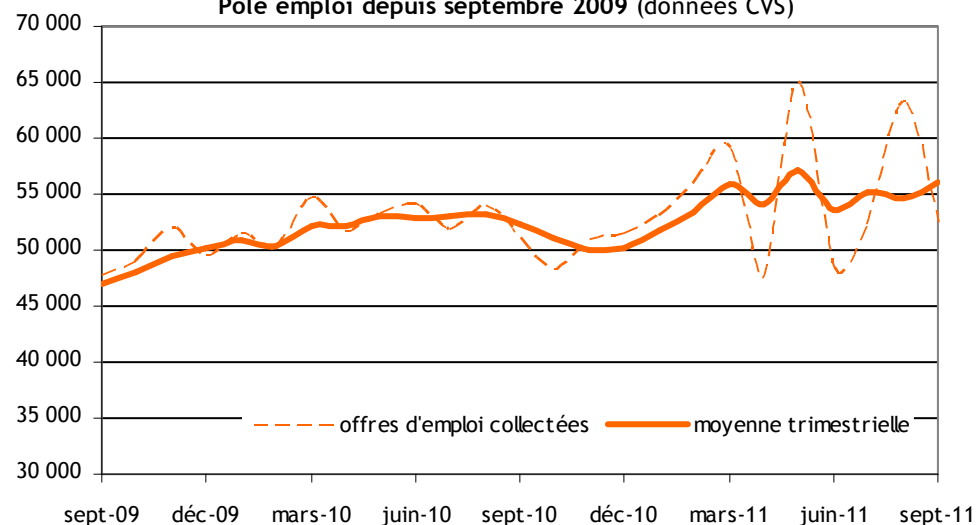
Évolution du taux de chômage localisé au 2^{ème} trimestre 2011



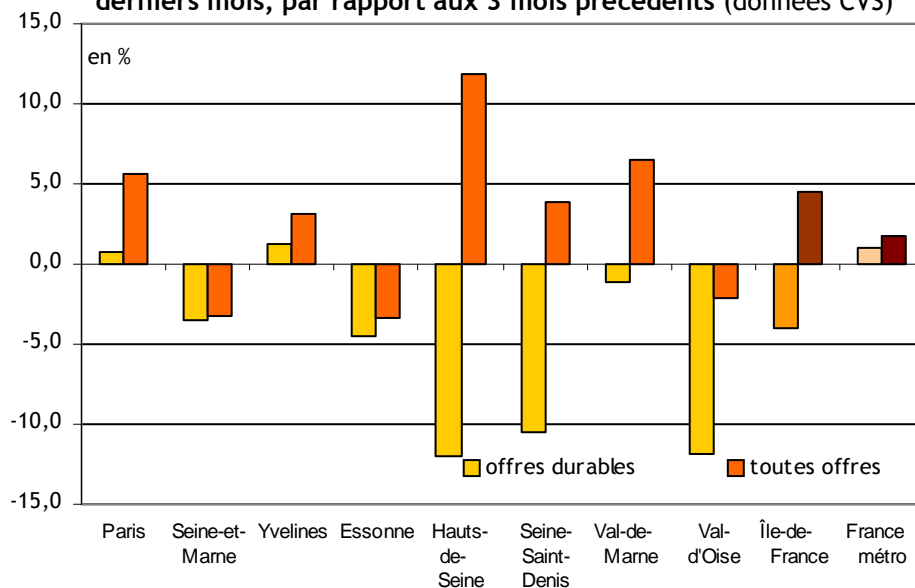
Les offres d'emploi confiées à Pôle emploi à fin septembre 2011

- Le nombre d'offres d'emploi confiées à Pôle emploi, durables ou non durables, connaît de fortes fluctuations mensuelles ces derniers mois.
- En moyenne trimestrielle, le nombre d'offres recueillies par Pôle emploi a augmenté dans la région par rapport au trimestre précédent, plus fortement qu'en France métropolitaine.
- Le niveau global des offres de janvier à septembre 2011 est supérieur de 6,5% à la moyenne de 2010 (et de 11,0% pour les offres durables). Cette progression du nombre d'offres collectées est identique en France métropolitaine.

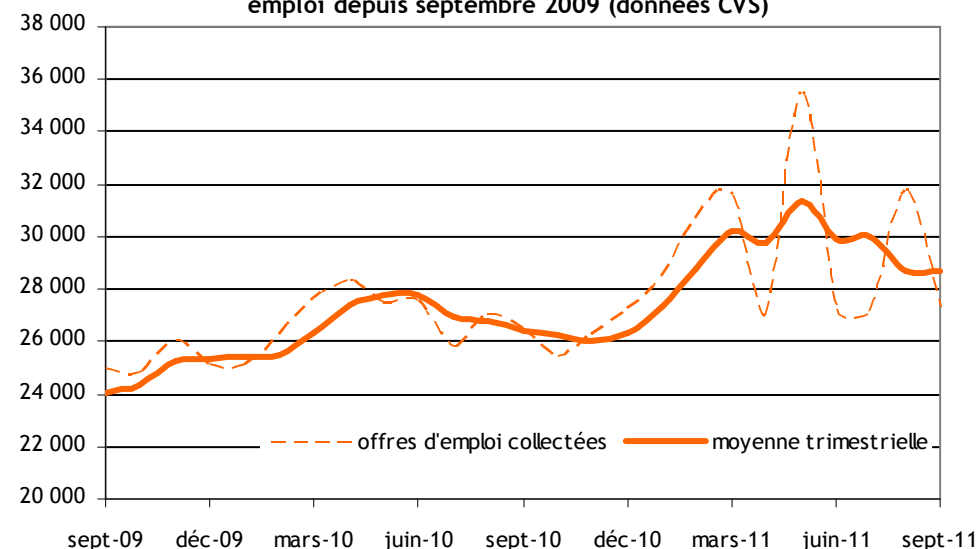
Évolution du nombre total d'offres d'emploi confiées à Pôle emploi depuis septembre 2009 (données CVS)



Évolution du nombre d'offres d'emploi enregistrées au cours des 3 derniers mois, par rapport aux 3 mois précédents (données CVS)



Évolution du nombre d'offres d'emploi durables confiées à Pôle emploi depuis septembre 2009 (données CVS)



L'intérim à fin juillet 2011

❑ En Ile-de-France, plus de 278 000 contrats d'intérim ont été signés au mois de juillet 2011, soit une moyenne journalière de 99 000 emplois en équivalent temps plein (EETP, données corrigées des variations saisonnières).

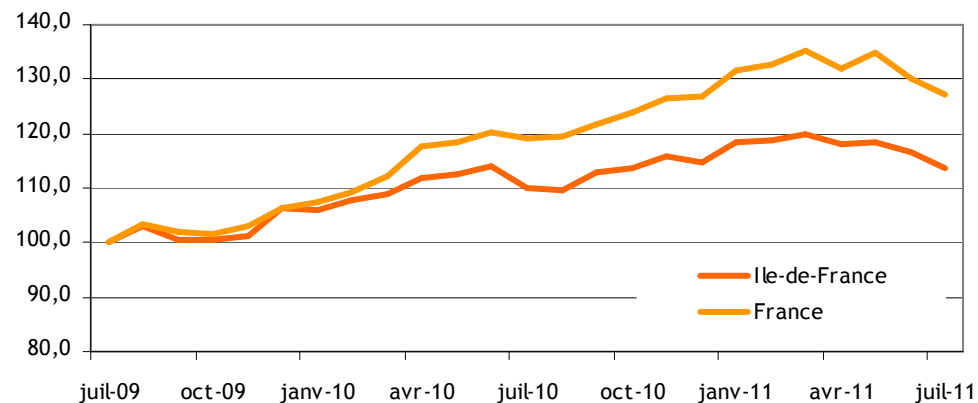
❑ Les nombres d'intérimaires en EETP et de contrats conclus ont baissé en juillet par rapport au mois précédent. En moyenne, sur les trois derniers mois, le nombre d'EETP a également diminué, de -2,3% par rapport aux trois mois précédents. Cette baisse est la plus forte depuis deux ans.

❑ Par secteur, l'utilisation de l'intérim est en baisse trimestrielle dans l'industrie (-2,9%). Cette baisse est très accentuée dans la fabrication de matériel de transport (construction auto...).

❑ On observe également un repli dans le BTP ces trois derniers mois par rapport aux trois précédents (-1,7%).

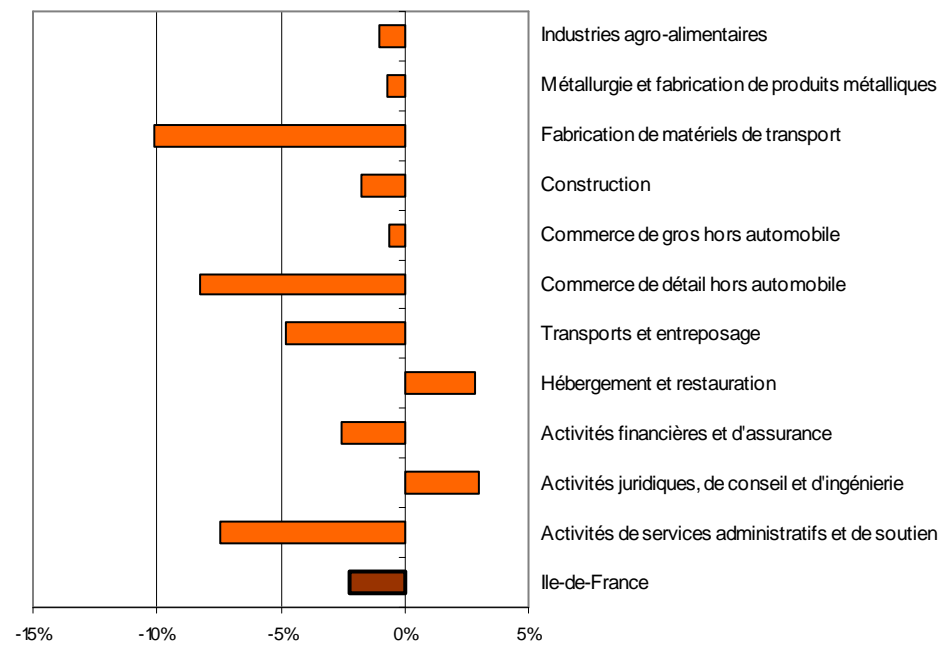
❑ Dans le tertiaire, l'Hôtellerie / restauration et les activités juridiques et de conseil exceptées, l'utilisation de l'intérim est en net recul dans les principaux secteurs, notamment dans le commerce de détail, les activités de services administratifs et de soutien et les transports (resp. -8,2%, -7,5% et -4,5%, en moyenne sur les trois derniers mois, par rapport aux trois mois précédents).

Evolution du nombre moyen d'intérimaires en EETP
(données CVS/CJO - base 100 à fin juillet 2009)



Source : Pôle emploi, calcul des CVS : DIRECCTE-SESE

Evolution trimestrielle du nombre moyen d'intérimaires en EETP
par principaux secteurs d'activité



Source : Pôle emploi, calcul des CVS : DIRECCTE / SESE

L'emploi salarié au 2^e trimestre 2011

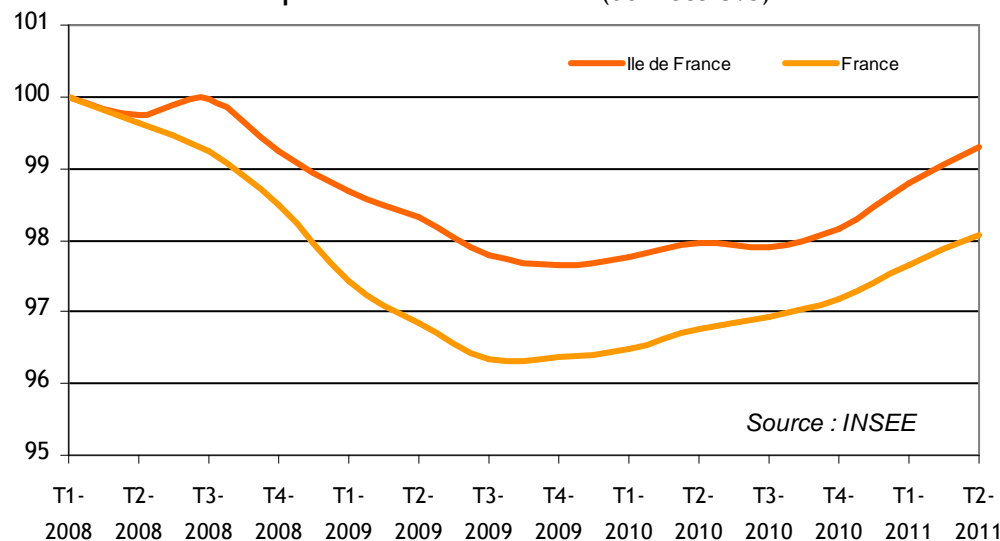
□ La hausse de l'emploi salarié francilien dans les secteurs marchands s'est accélérée au 2^e trimestre 2011 (+0,5% CVS) selon les estimations provisoires de l'Insee.

□ 20 500 emplois salariés ont été créés dans la région au 2^e trimestre 2011, soit un peu plus qu'au 1^{er} trimestre (données révisées). Par départements, les évolutions sont contrastées.

□ En un an, le nombre d'emplois a augmenté de 1,4% dans la région, contre +1,2% en France métropolitaine. Cette hausse concerne tous les départements franciliens. Elle est très forte dans le Val-d'Oise et, à un degré moindre, en Seine-et-Marne et dans les Yvelines. En revanche, dans le Val-de-Marne, l'emploi salarié marchand a progressé très lentement.

□ Les évolutions départementales sont aussi le résultat de transferts d'établissement entre départements, ce qui a notamment pu contribuer à une évolution annuelle de l'emploi salarié plus favorable dans le Val-d'Oise.

Évolution de l'emploi salarié dans les secteurs marchands, depuis le 2^e trimestre 2008 (données CVS)



Evolution de l'emploi salarié dans les activités marchandes par département (données CVS)	Nombre d'emplois au 2 ^{ème} trimestre 2011	Evolution trimestrielle (par rapport au 1 ^{er} trimestre 2011)		Evolution annuelle (par rapport au 2 ^{ème} trimestre 2010)	
		Niveau	%	Niveau	%
Paris	1 285 000	8 500	0,7%	19 800	1,6%
Seine-et-Marne	300 700	2 600	0,9%	5 900	2,0%
Yvelines	371 500	0	0,0%	6 200	1,7%
Essonne	297 900	700	0,2%	3 100	1,1%
Hauts-de-Seine	811 700	2 200	0,3%	5 800	0,7%
Seine-Saint-Denis	383 300	3 400	0,9%	5 100	1,3%
Val-de-Marne	343 600	1 100	0,3%	900	0,3%
Val-d'Oise	276 100	2 000	0,7%	8 300	3,1%
Ile-de-France	4 069 900	20 500	0,5%	55 100	1,4%
France métropolitaine	15 612 900	33 200	0,2%	179 100	1,2%

Source : INSEE

L'emploi salarié au 2^e trimestre 2011

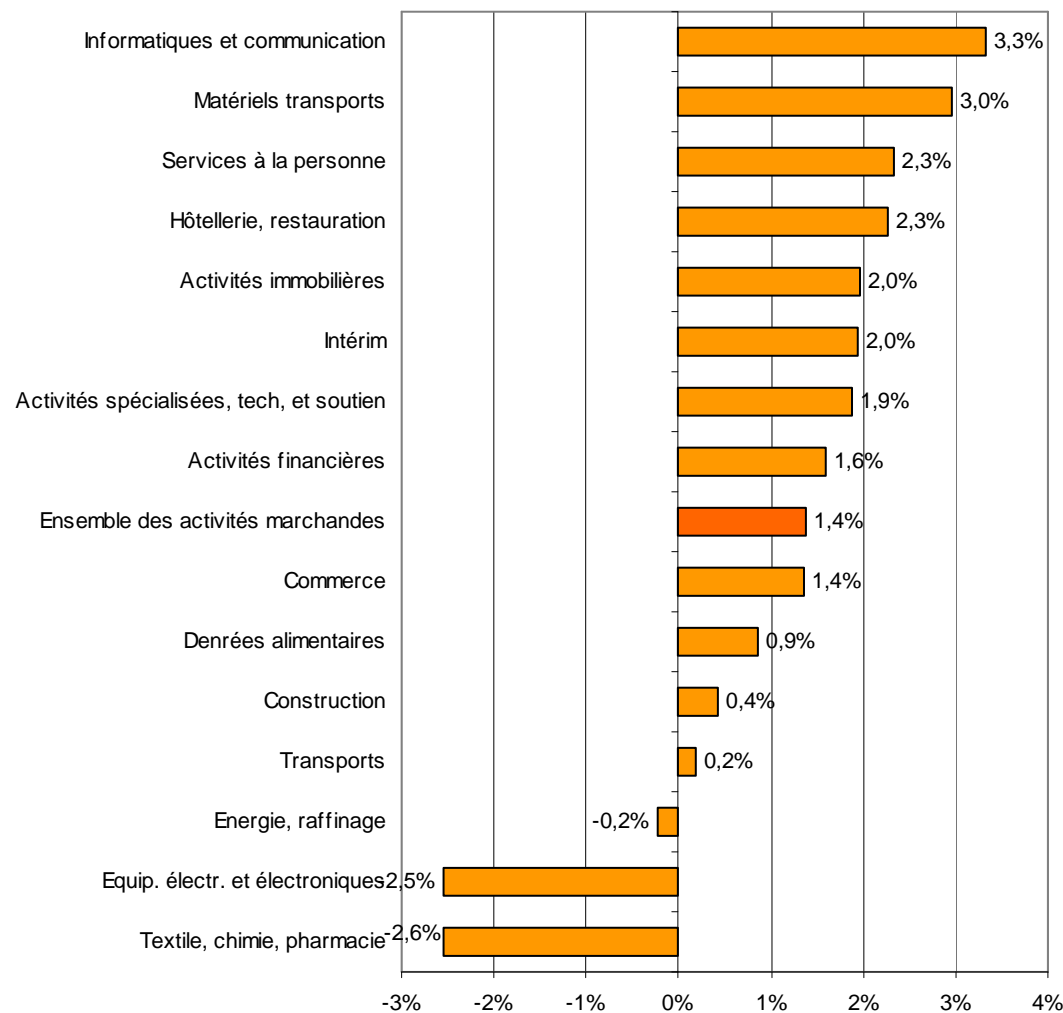
❑ Au deuxième trimestre 2011, les créations d'emploi sont uniquement dues au secteur tertiaire. La hausse a été vive dans le commerce (+1,0%, soit 6 700 créations d'emploi), mais ce sont les services qui contribuent le plus à la hausse régionale de l'emploi salarié (14 200 postes, soit +0,5%).

❑ En revanche, la construction a perdu des emplois et le solde des créations / destructions d'emploi a été nul dans l'industrie.

❑ En un an, le commerce et la plupart des secteurs des services marchands ont enregistré des hausses sensibles de l'emploi salarié (respectivement +9300 et +49300). L'informatique et télécommunications ainsi que les activités spécialisées techniques et de soutien ont eu une contribution importante à ces créations d'emploi. L'intérim, qui a longtemps été le secteur le plus dynamique, plafonne et n'enregistre plus qu'une hausse annuelle relativement modeste. La construction a enregistré une croissance de son emploi de 1,1%.

❑ L'industrie a encore perdu 4 500 postes en un an (-1,1%).

Évolution de l'emploi salarié en Île-de-France entre le 2^e trimestre 2010 et le 2^e trimestre 2011, dans les principaux secteurs d'activité marchands (données CVS)

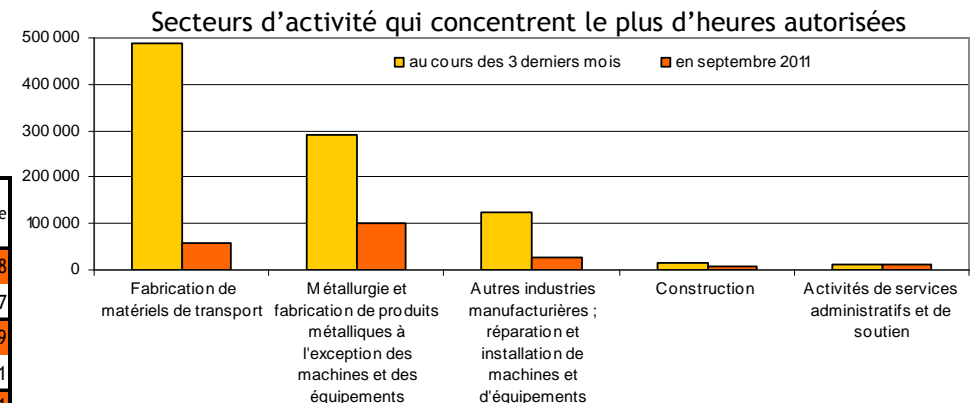
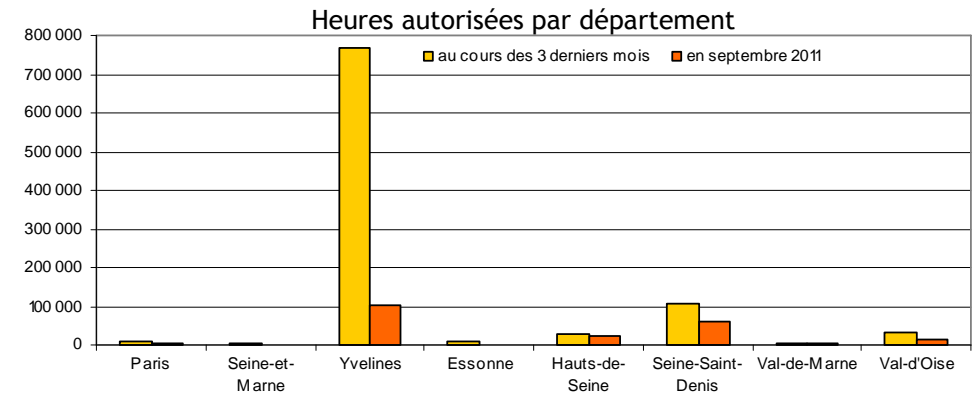
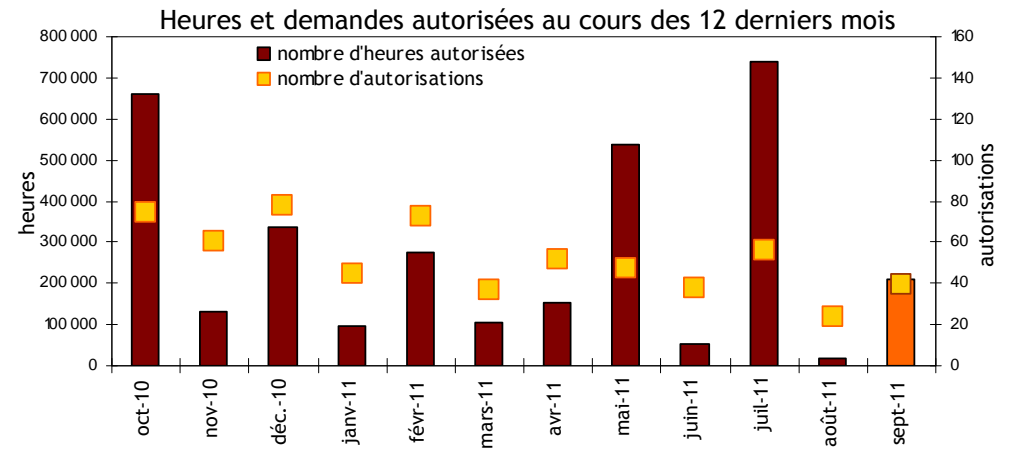


Source : INSEE - estimations d'emploi

L'activité partielle en septembre 2011

- 39 autorisations de recours à l'activité partielle ont été accordées par les unités territoriales de la Direccte d'Ile-de-France en septembre dernier.
- Elles correspondent à 209 464 heures de travail autorisées à être chômées.
- 70 % de ces heures ont été accordées à deux établissements franciliens : près de 100 000 au bénéfice d'une aciérie électrique yvelinoise et près de 60 000 au bénéfice d'un constructeur automobile séquano-dyonisien.
- Logiquement, les départements des Yvelines et de la Seine-Saint-Denis concentrent l'essentiel des heures autorisées en septembre dernier, de même que les secteurs de la métallurgie et de la fabrication de matériel de transport.
- Bien que les heures correspondantes soient relativement faibles, il convient de souligner que deux agences de travail intérimaire séquano-dyonisienne et cinq agences de voyages franciliennes se sont vu autoriser un recours à l'activité partielle en septembre dernier.

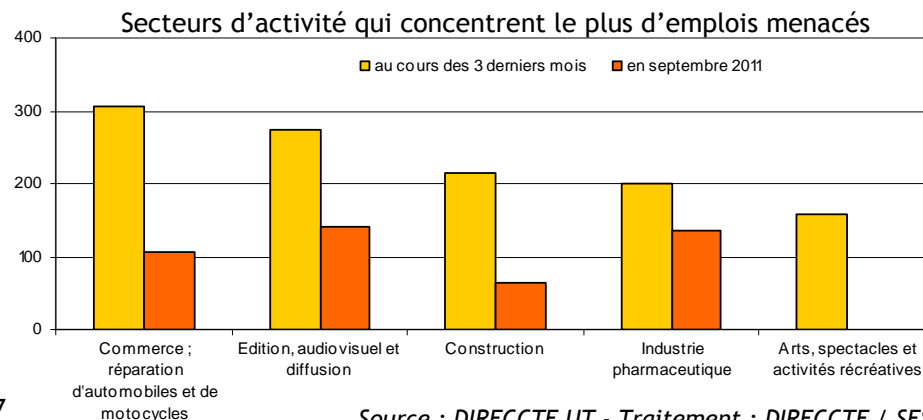
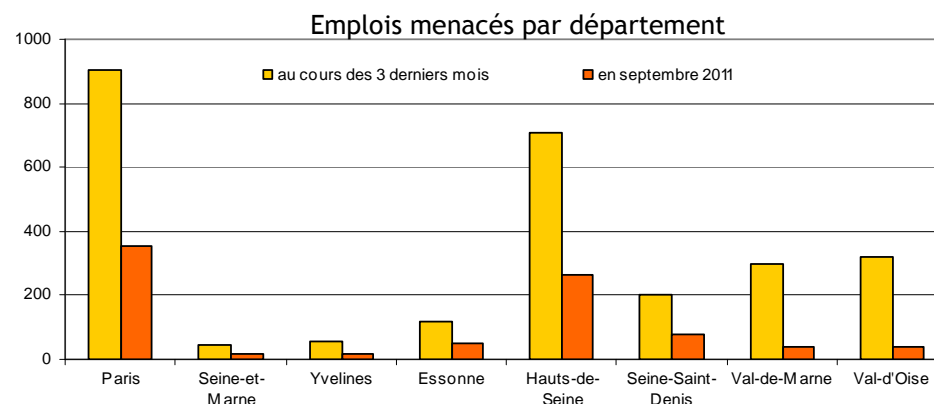
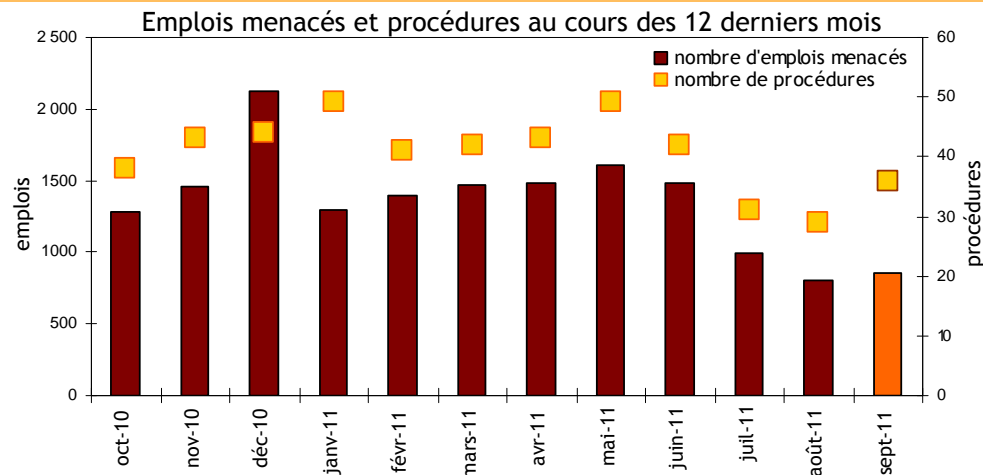
Répartition par territoire gestionnaire	Ile-de-France	Paris	Seine-et-Marne	Yvelines	Essonne	Hauts-de-Seine	Seine-Saint-Denis	Val-de-Marne	Val-d'Oise
Autorisations en septembre	39	6	1	7	3	5	5	4	8
cumul 2011	422	31	67	68	57	38	46	38	77
Heures associées en septembre	209 464	4 968	840	100 172	2 058	23 577	61 973	2 697	13 179
cumul 2011	2 174 988	36 424	342 475	1 116 173	132 590	79 015	174 635	62 825	230 851
Salariés concernés en septembre	3 108	70	6	257	13	119	2 335	17	291
cumul 2011 (sans doubles comptes)	11 917	397	1 332	5 251	438	370	2 780	605	744



Les procédures de licenciement collectif en septembre 2011

- ❑ En septembre, 36 procédures de licenciement collectif ont été notifiées aux unités territoriales de la Direccte, dont près de la moitié à Paris .
- ❑ Le nombre de procédures est en hausse par rapport aux mois précédents, mais le total des emplois franciliens menacés reste, pour le troisième mois consécutif, inférieur à 1000 : 859 postes.
- ❑ La part d'entre eux faisant l'objet d'une mise en liquidation judiciaire s'inscrit dans la moyenne observée depuis le début de l'année 2011 : 28 %
- ❑ 70% des emplois franciliens visés par les procédures notifiées en septembre concernent le tertiaire, particulièrement le commerce de gros, avec sept procédures, et l'édition de logiciels, de livres et de vidéos, avec trois procédures.
- ❑ Par rapport aux mois précédents, peu d'emplois industriels sont menacés. Ils se concentrent, pour l'essentiel, dans l'industrie pharmaceutique.
- ❑ 75% des postes visés par les procédures notifiées en septembre sont localisés dans la zone dense francilienne, Paris et ses départements limitrophes.

Répartition par territoire impacté	Ile-de-France	Paris	Seine-et-Marne	Yvelines	Essonne	Hauts-de-Seine	Seine-Saint-Denis	Val-de-Marne	Val-d'Oise
Procédures en septembre	36	15	1	1	2	8	3	3	3
cumul 2011	362	88	29	24	30	77	34	46	34
Salariés concernés en septembre	859	355	17	18	49	263	79	37	41
cumul 2011	11 380	3 186	705	946	895	2 379	920	1 395	954



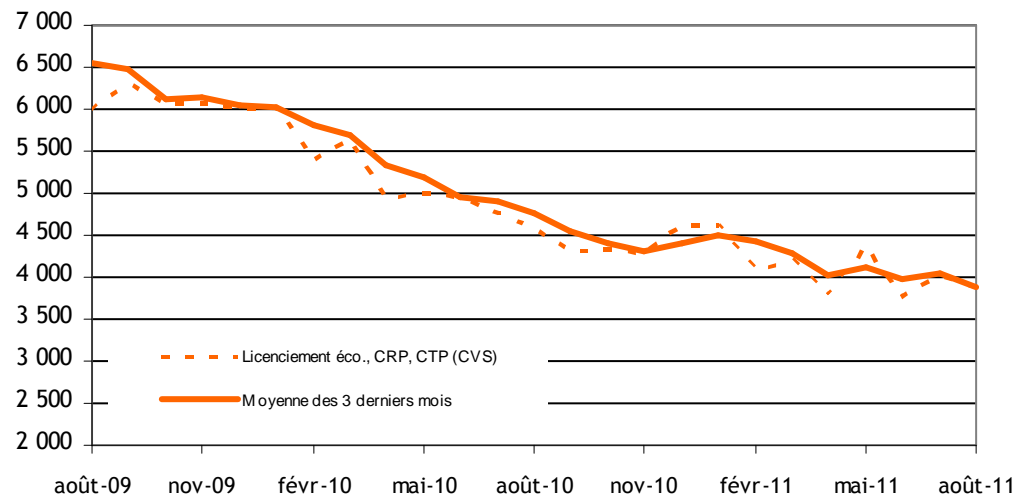
Source : DIRECCTE UT - Traitement : DIRECCTE / SESE

Les inscriptions à Pôle emploi après un licenciement économique ou après une adhésion CRP/CTP, à fin août 2011

□ 3 880 personnes se sont inscrites à Pôle emploi en août 2011 à la suite d'un licenciement économique ou d'une adhésion à la CRP ou au CTP (données CVS).

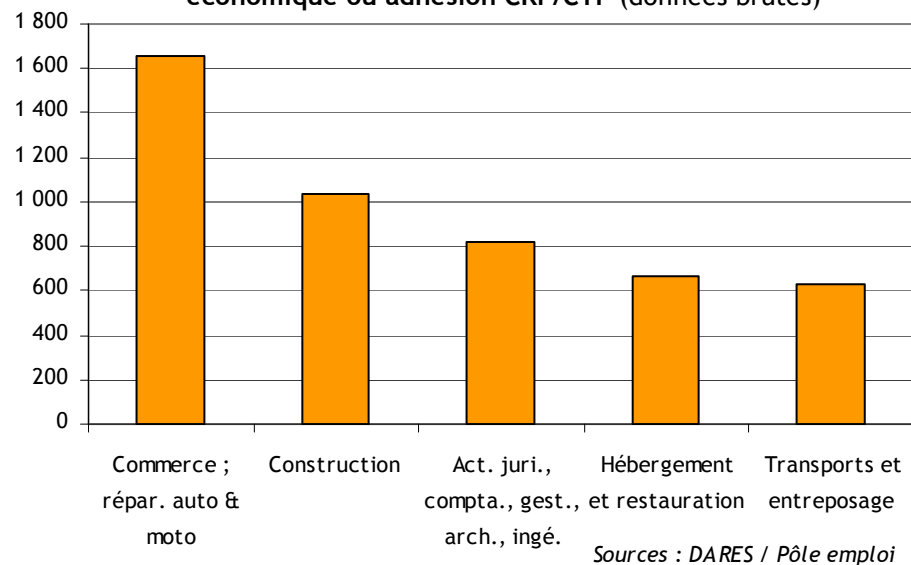
□ Le nombre d'inscriptions pour l'un de ces motifs ne baisse plus et est relativement stable au cours des derniers mois. Toutefois, par rapport au même trimestre de l'année précédente, les inscriptions trimestrielles pour un de ces motifs ont reculé de plus de 18% dans la région. Mais ils ont augmenté dans le transport et entreposage.

Nombre d'inscriptions à Pôle emploi après licenciement économique ou après adhésion CRP/CTP (données CVS)



Sources : DARES / Pôle emploi / calcul des CVS : DIRECCTE / SESE

Principaux secteurs d'activité antérieurs des inscriptions à Pôle emploi de juin 2011 à août 2011 suite à licenciement économique ou adhésion CRP/CTP (données brutes)



Évolution du nombre d'inscriptions à Pôle emploi après licenciement économique ou adhésion CRP/CTP, au cours des 3 derniers mois, par rapport aux 3 mêmes mois de l'année précédente (données brutes)

