



# Évolutions récentes du marché du travail et de l'emploi en Ile-de-France

Direction Régionale  
des Entreprises,  
de la Concurrence,  
de la Consommation,  
du Travail et de l'Emploi

Dossier  
mensuel  
de  
Conjoncture

5 janvier 2012

# Présentation

- *Ce diaporama vous est adressé en début de mois.*
- *Il présente, sous forme de graphiques et de commentaires synthétiques, les évolutions les plus récentes de l'emploi, du marché du travail et des mesures d'accompagnement des mutations économiques*
- *Ce document a vocation à compléter, sur un champ plus large, notre publication mensuelle commune avec Pôle emploi sur le marché du travail en Île-de-France, diffusée quelques jours auparavant.*
- *Vous continuerez à recevoir, par ailleurs, notre publication trimestrielle « Bref Île-de-France » qui propose des analyses plus détaillées sur le fonctionnement du marché du travail francilien.*
- *N'hésitez pas à nous adresser par mail vos remarques sur ce diaporama :*

[dr-idf.statistiques@direccte.gouv.fr](mailto:dr-idf.statistiques@direccte.gouv.fr)

- **Prochaine édition** de la synthèse mensuelle sur le marché du travail et l'emploi en Ile-de-France : 5 janvier **2012**

# SOMMAIRE

## ◆ **Synthèse régionale**

- Page 4

## ◆ **Marché du travail**

- Page 5 : demandeurs emploi inscrits à Pôle emploi en fin de mois
- Page 6 : demandeurs emploi inscrits à Pôle emploi, par département
- Page 7 : demandeurs emploi inscrits à Pôle emploi, par sexe
- Page 8 : demandeurs emploi inscrits à Pôle emploi, par âge
- Page 9 : demandeurs d'emploi inscrits depuis plus d'un an et bénéficiaires du RSA
- Page 10 : flux d'entrées et de sorties de Pôle emploi
- Page 11 : taux de chômage (INSEE)

## ◆ **Emploi**

- Page 12 : offres d'emploi confiées à Pôle emploi
- Page 13 : évolution récente de l'intérim
- Page 14 : évolution récente de l'emploi salarié

## ◆ **Accompagnement des mutations économiques**

- Page 16 : activité partielle
- Page 17 : procédures de licenciement collectif
- Page 18 : inscriptions à Pôle emploi après licenciement économique et adhésion CSP

# Synthèse régionale

## *MARCHE DU TRAVAIL*

En novembre 2011, le nombre d'inscrits à Pôle emploi n'ayant eu aucune activité (catégorie A) a augmenté nettement en Ile-de-France (+1,4%, données CVS), ainsi qu'en France métropolitaine (+1,1%). Si on inclut les demandeurs d'emploi en activité réduite (catégorie ABC), le nombre d'inscrits augmente encore plus dans la région (+1,7%, contre +1,2% en France métropolitaine). La croissance mensuelle de la demande d'emploi est forte dans tous les départements franciliens. En un an, la hausse est supérieure à 6% dans la moitié d'entre eux, en catégorie ABC. C'est à Paris et dans les Yvelines qu'elle est la plus modérée.

Le nombre de jeunes inscrits à Pôle emploi s'est fortement accru en novembre (+3,9% ABC), ce qui annule pratiquement l'intégralité des baisses observées depuis un an. L'augmentation du nombre de seniors inscrits à Pôle emploi se poursuit, alimentée notamment par la disparition en fin d'année de la dispense de recherche d'emploi.

Le taux de chômage francilien s'est établi à 8,3% de la population active au 3<sup>e</sup> trimestre 2011, soit +0,2 point en un trimestre, tout comme en France métropolitaine où ce taux atteint 9,3%.

## *EMPLOI*

Malgré une légère reprise en septembre, l'emploi intérimaire a reculé au 3<sup>e</sup> trimestre : -1,9% de juillet à septembre 2011, par rapport aux trois mois précédents.

Les premières estimations régionales de l'Insee sur l'emploi salarié dans le secteur marchand au 3<sup>e</sup> trimestre font apparaître une très légère baisse (-0,1%), principalement dans le commerce.

## *MUTATIONS ECONOMIQUES*

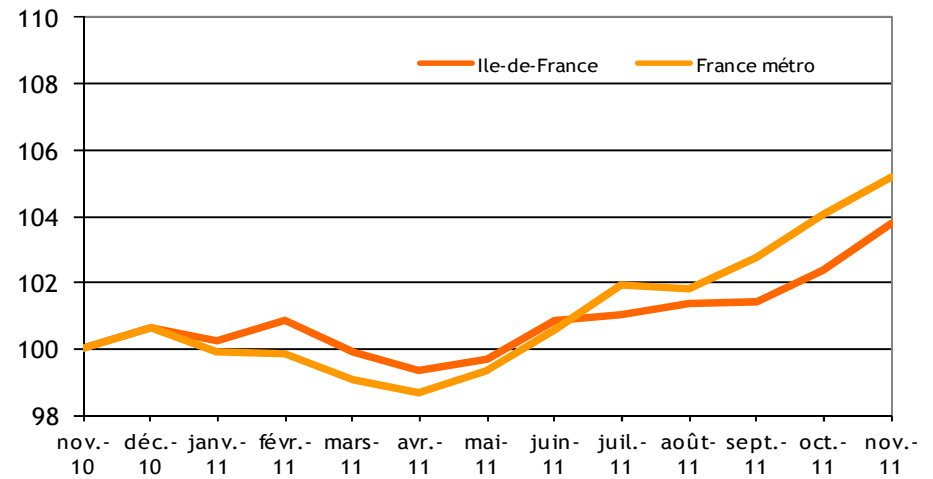
Le nombre de procédures collectives de licenciement, qui avait été très faible durant l'été, retrouve le niveau observé au 1<sup>er</sup> semestre. Les inscriptions à Pôle emploi à la suite d'un licenciement économique ou d'une adhésion au CSP ont augmenté en octobre, après six mois de relative stabilité. Le nombre d'autorisations de recours à l'activité partielle augmente également.

# Les demandeurs d'emploi à la fin du mois de novembre 2011

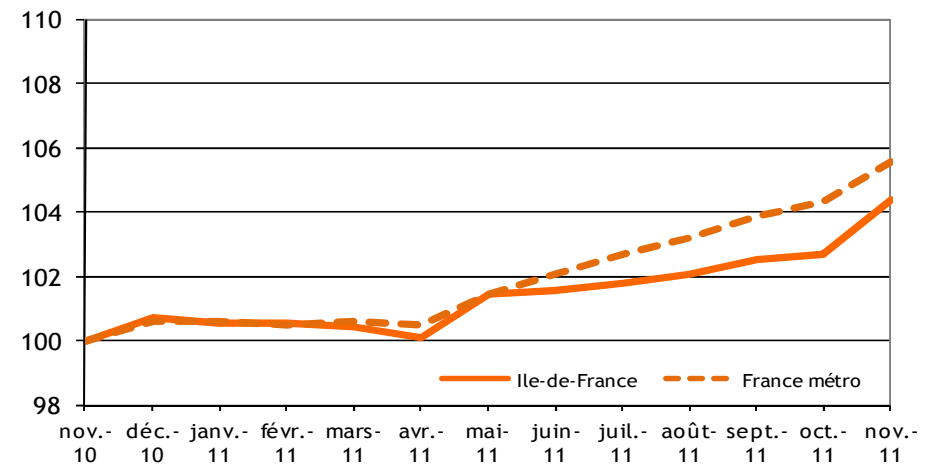
- En novembre 2011, la demande d'emploi de catégorie A a fortement augmenté en Île-de-France (+1,4% après correction des variations saisonnières), soit à un rythme supérieur à celui de France métropolitaine (+1,1%).
- En catégorie ABC, le nombre d'inscrits a progressé encore plus nettement dans la région (+1,7%) contre +1,2% en France métropolitaine. Il faut remonter à juin 2005 pour retrouver un nombre aussi élevé de demandeurs d'emploi.
- Cette forte hausse mensuelle est la plus élevée depuis plus de deux ans en Ile-de-France, indiquant le retour à une croissance rapide du nombre d'inscrits à Pôle emploi.
- L'augmentation de la demande d'emploi francilienne sur un an demeure toutefois inférieure à la hausse observée en France métropolitaine.

Novembre 2011	Ile-de-France	France	Variation sur un mois (%)		Variation sur un an (%)	
			Ile-de-France	France	Ile-de-France	France
Catégorie A (actes positifs de recherche d'emploi, sans emploi)	<b>532 590</b>	2 844 800	<b>1,4</b>	1,1	<b>3,8</b>	5,2
Catégories A, B, C (actes positifs de recherche d'emploi)	<b>750 700</b>	4 244 800	<b>1,7</b>	1,2	<b>4,4</b>	5,6

Evolution Ile-de-France/France du nombre de demandeurs inscrits en catégorie A (données CVS - Indice 100 en novembre 2010)



Evolution Ile-de-France/France du nombre de demandeurs inscrits en catégorie ABC (données CVS - Indice 100 en novembre 2010)



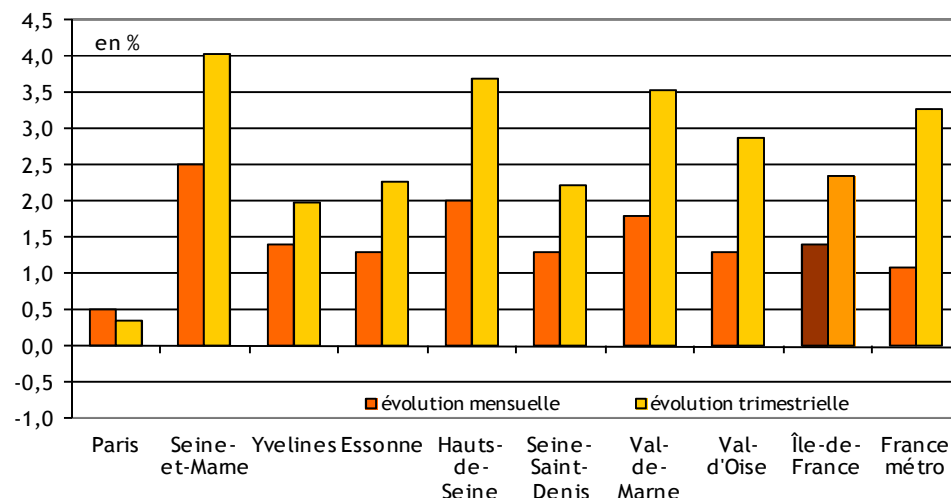
Sources : DARES / Pôle emploi - calculs des CVS : DIRECCTE / SESE

# Les demandeurs d'emploi à la fin du mois de novembre 2011

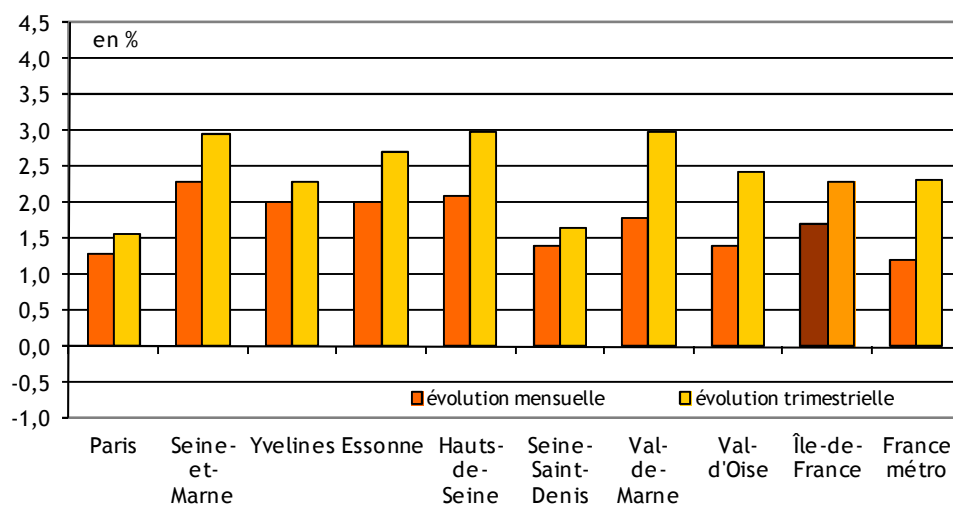
- En novembre, le nombre d'inscrits en catégorie A a augmenté dans tous les départements franciliens, la hausse la plus forte concernant la Seine-et-Marne.
- En catégorie ABC, la hausse du nombre d'inscrits à Pôle emploi a été supérieure ou égale à 2% dans quatre des huit départements franciliens.
- Sur trois mois, la hausse du nombre d'inscrits en catégorie A a été plus faible dans la région que dans le reste du pays. Elle a toutefois atteint 4,0% en Seine-et-Marne, 3,7% dans les Hauts-de-Seine. Elle n'est inférieure à 1% qu'à Paris (+0,4% en trois mois).
- En catégorie ABC, la croissance de la demande d'emploi francilienne est identique à celle observée en catégorie A, mais les évolutions départementales sont plus homogènes, allant de +1,6% à Paris et en Seine-Saint-Denis à +3,0% en Seine-et-Marne, dans les Hauts-de-Seine et le Val-de-Marne.

CVS	cat. A	évolution mensuelle	cat. ABC	évolution mensuelle
Paris	113 610	0,5	170 890	1,3
Seine-et-Marne	51 420	2,5	73 440	2,3
Yvelines	49 620	1,4	70 240	2,0
Essonne	44 290	1,3	62 840	2,0
Hauts-de-Seine	65 150	2,0	90 420	2,1
Seine-Saint-Denis	91 900	1,3	123 280	1,4
Val-de-Marne	58 640	1,8	80 260	1,8
Val-d'Oise	57 960	1,3	79 330	1,4
<b>Île-de-France</b>	<b>532 590</b>	<b>1,4</b>	<b>750 700</b>	<b>1,7</b>
France métropolitaine	2 844 800	1,1	4 244 800	1,2

Évolution du nombre de demandeurs d'emploi inscrits en fin de mois par département (catégorie A, données CVS)



Évolution du nombre de demandeurs d'emploi inscrits en fin de mois par département (catégorie ABC, données CVS)

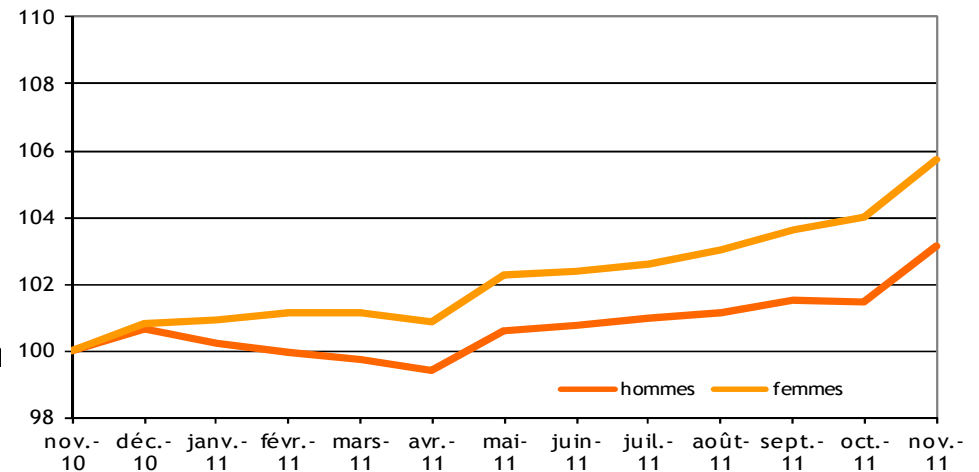


# Les demandeurs d'emploi à la fin du mois de novembre 2011

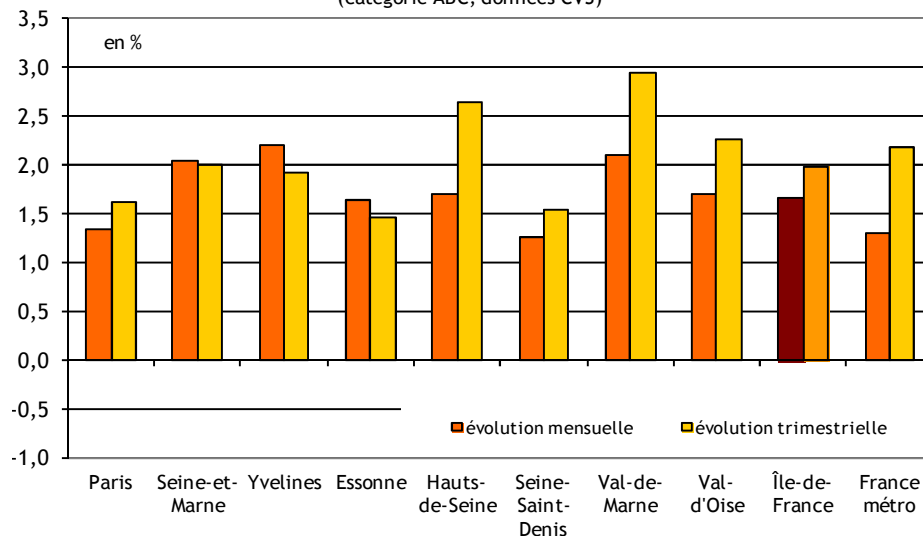
## La demande d'emploi selon le sexe (catégorie ABC)

- L'augmentation du nombre de femmes inscrites à Pôle emploi a été de +1,7% en novembre en catégorie ABC dans la région, de +1,2% en France métropolitaine. La demande d'emploi des hommes a connu la même progression (+1,7%), contre +1,3% en France métropolitaine.
- Sur trois mois, la hausse de la demande d'emploi des femmes reste plus forte que celle des hommes, en Ile-de-France et en France métropolitaine.
- Par département, l'écart est le plus défavorable aux femmes en Seine-et-Marne et en Essonne.

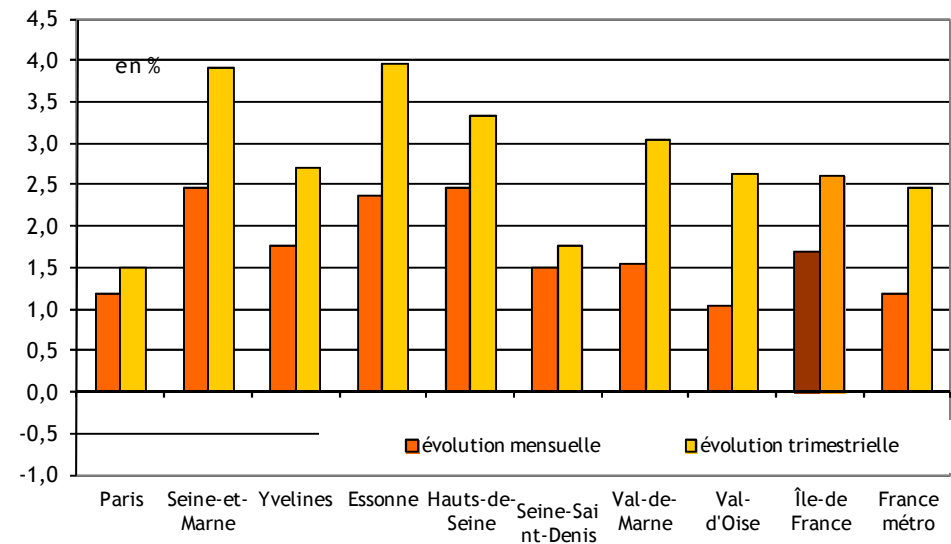
Évolution du nombre de demandeurs d'emploi inscrits en fin de mois, selon le sexe (catégorie ABC, données CVS - indice 100 novembre 2010)



Évolution du nombre d'hommes inscrits en fin de mois, par département (catégorie ABC, données CVS)



Évolution du nombre de femmes inscrites en fin de mois par département (catégorie ABC, données CVS)



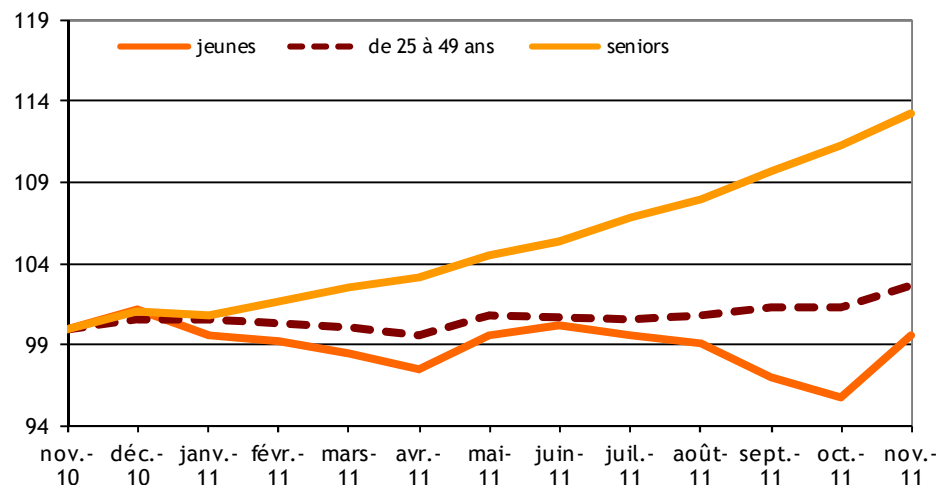
# Les demandeurs d'emploi à la fin du mois de novembre 2011

## La demande d'emploi selon l'âge (catégorie ABC)

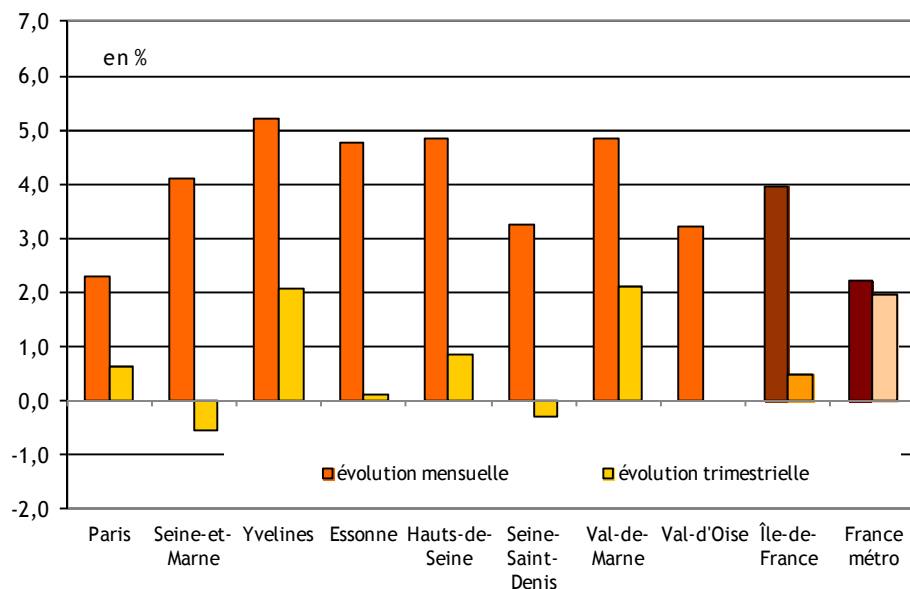
En novembre, l'augmentation du nombre de jeunes demandeurs d'emploi a été très forte dans la région (+3,9%), rompant avec quatre mois de repli. En France métropolitaine, elle a atteint +2,2%. Sur trois mois, la hausse régionale est contenue à +0,5%, mais atteint +2,1% dans les Yvelines et le Val-de-Marne.

Le nombre de seniors inscrits à Pôle emploi poursuit sa progression mensuelle (+1,8%, +1,5% en France métropolitaine). En trois mois, cette hausse est de +4,8% dans la région comme dans le reste du pays. Elle est la plus élevée en Seine-et-Marne et en Essonne (resp. +6,8% et +6,2%).

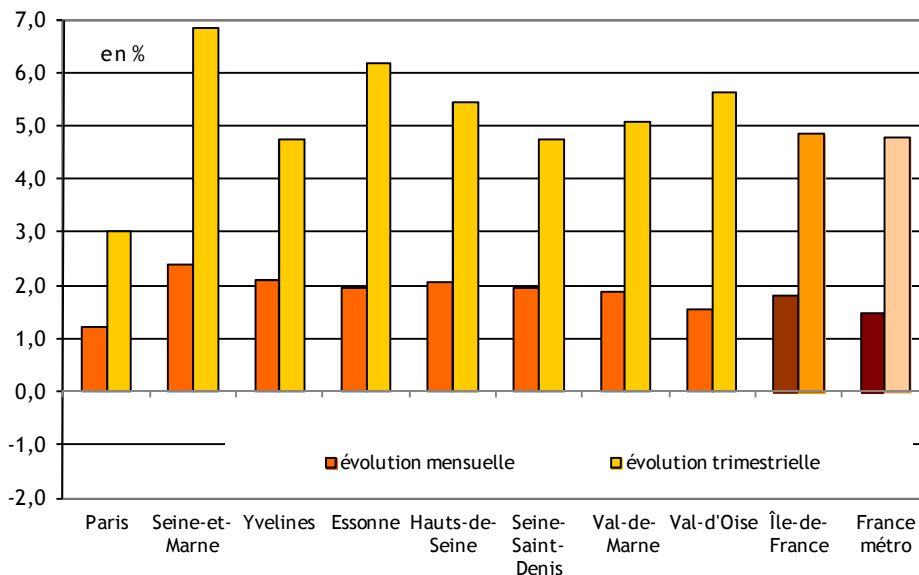
Évolution du nombre de demandeurs d'emploi inscrits en fin de mois selon l'âge (catégorie ABC, données CVS - indice 100 novembre 2010)



Évolution du nombre de jeunes inscrits en fin de mois, par département (catégorie ABC, données CVS)



Évolution du nombre de seniors inscrits en fin de mois, par département (catégorie ABC, données CVS)

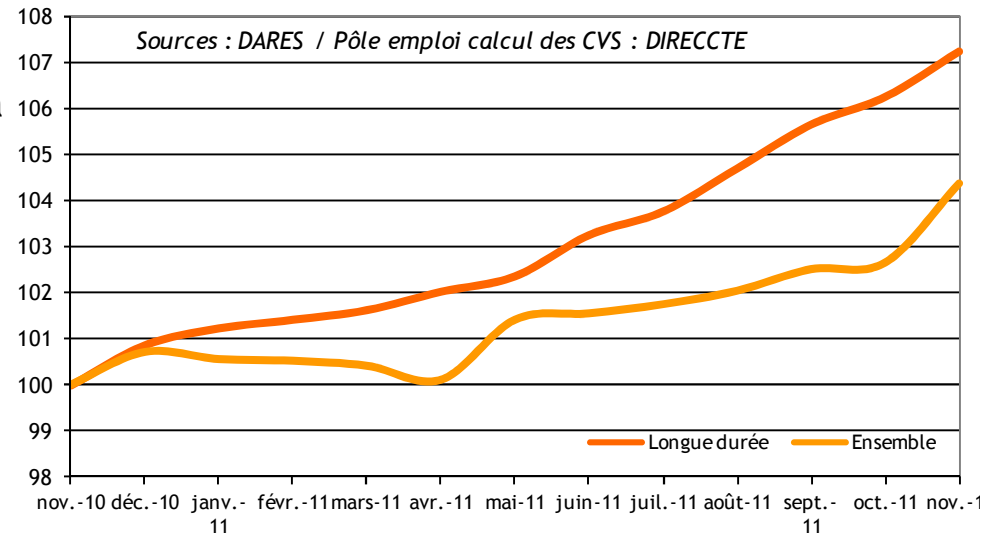


# Les demandeurs d'emploi à la fin du mois de novembre 2011

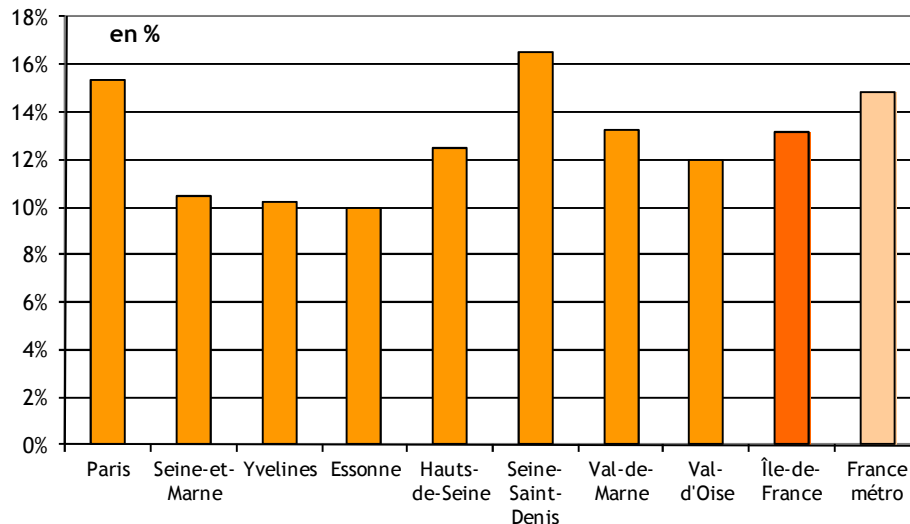
## Demande d'emploi de longue durée et droits au RSA

- Le nombre de demandeurs d'emploi inscrits depuis plus d'un an a augmenté en novembre de 0,9% en Ile-de-France, et de 1,1% en France métropolitaine.
- Par département, la hausse mensuelle va de +0,4% à Paris à +1,3% en Seine-et-Marne et dans les Yvelines.
- En un trimestre, la hausse de la demande d'emploi de longue durée atteint 2,4% dans la région (4,1% en Seine-et-Marne). Cette catégorie de demandeurs d'emploi augmente donc à nouveau à un rythme soutenu, après avoir très nettement ralenti en début d'année. Au premier trimestre 2011, la hausse n'était que de +0,8%.

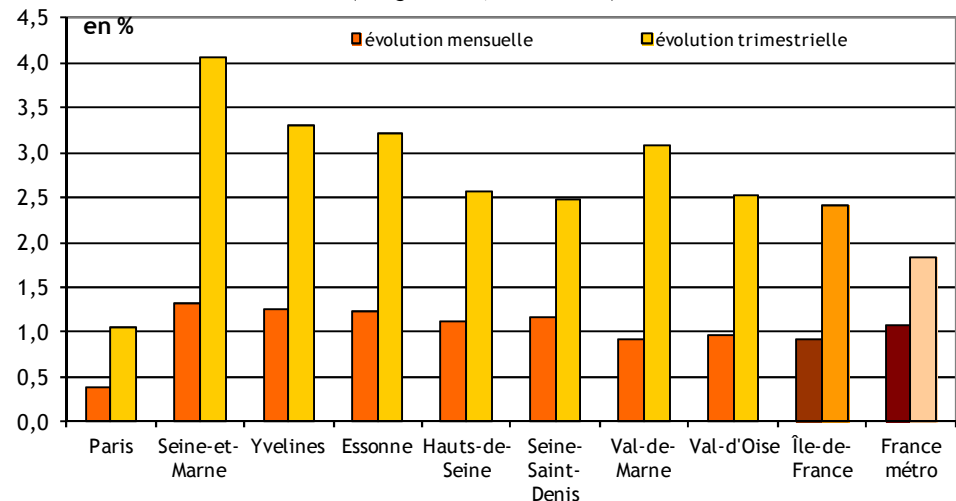
Évolution du nombre de demandeurs d'emploi en fin de mois inscrits depuis plus d'un an (catégorie ABC, données CVS - indice 100 novembre 2010)



Part des demandeurs d'emploi (ABC) ayant des droits payables au RSA



Évolution du nombre d'inscrits depuis plus d'un an, par département (catégorie ABC, données CVS)

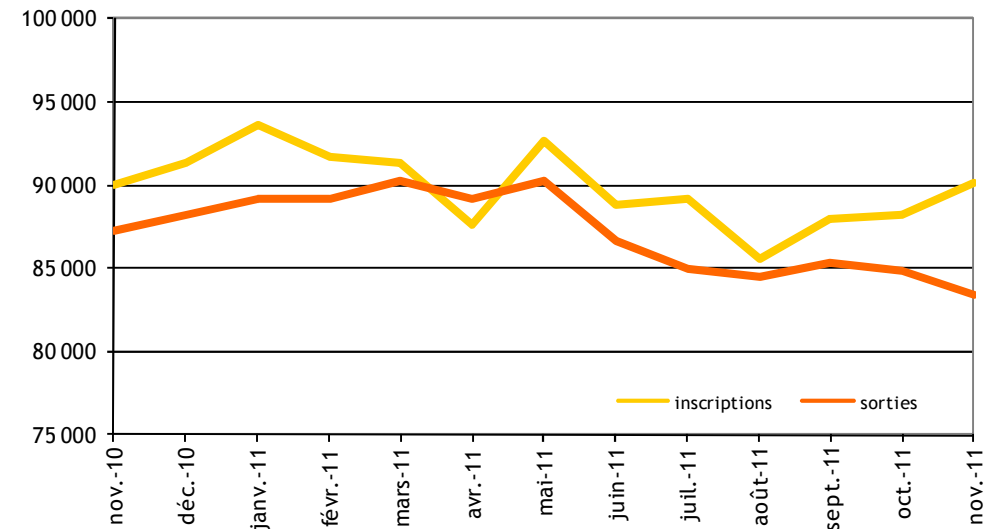


# Les entrées et les sorties à la fin du mois de novembre 2011

## Les entrées et les sorties de Pôle emploi

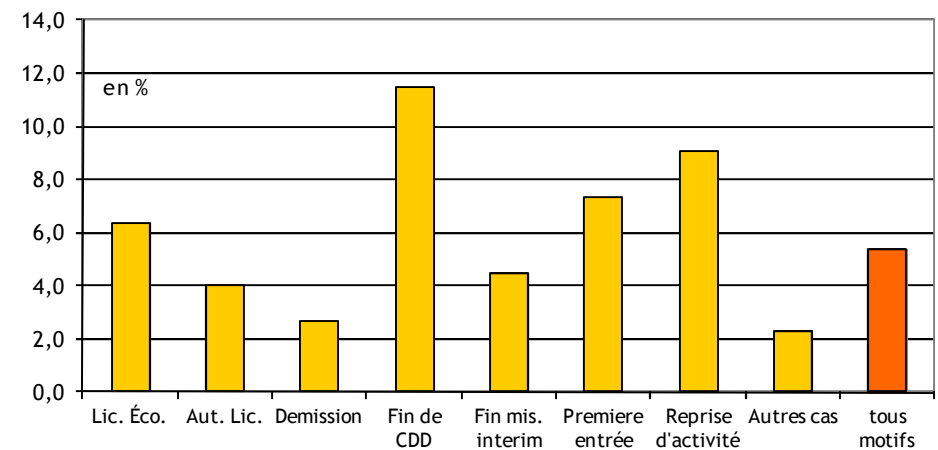
- La moyenne trimestrielle des mouvements d'entrées et de sorties à Pôle emploi est assez stable au cours de ces derniers mois, à un niveau un peu moins élevé qu'en début d'année. Mais les variations d'un mois à l'autre peuvent être importantes.
- Cette relative stabilité est le résultat d'une tendance à la hausse des entrées après le point bas observé cet été, conjuguée à une légère baisse des sorties de Pôle emploi.
- L'analyse des motifs d'inscription est rendue difficile par le poids de la rubrique « autres cas » (près de 40% du total). Néanmoins, les inscriptions à la fin d'un contrat à durée déterminée ont très nettement augmenté au cours des trois derniers mois (+12%). On observe également une légère reprise des entrées à la suite d'un licenciement.
- La moyenne trimestrielle des sorties est la plus faible depuis août 2009. Tous les principaux motifs de sortie sont en baisse par rapport au 1<sup>er</sup> semestre, notamment les reprises d'emploi. Le nombre de ces dernières reste toutefois supérieur à celui de la période allant de l'automne 2008 à l'automne 2009.

Évolution des entrées et des sorties de Pôle emploi en Ile-de-France, au cours des douze derniers mois (données CVS, moyenne trimestrielle)



sources : DARES / Pôle emploi / calcul des CVS : DIRECCTE / SESE

Evolution trimestrielle des entrées à Pôle emploi en Ile-de-France, par principaux motifs (données CVS moyenne trimestrielle)



sources : DARES / Pôle emploi - calculs des CVS : DIRECCTE / SESE

# Le taux de chômage au 3<sup>ème</sup> trimestre 2011

□ Au troisième trimestre 2011, le taux de chômage francilien s'est établi à 8,3 % de la population active, soit +0,2 point par rapport au trimestre précédent (chiffres provisoires, susceptibles d'être révisés). Le taux de chômage en France métropolitaine a également augmenté de 0,2 point sur la même période (9,3%).

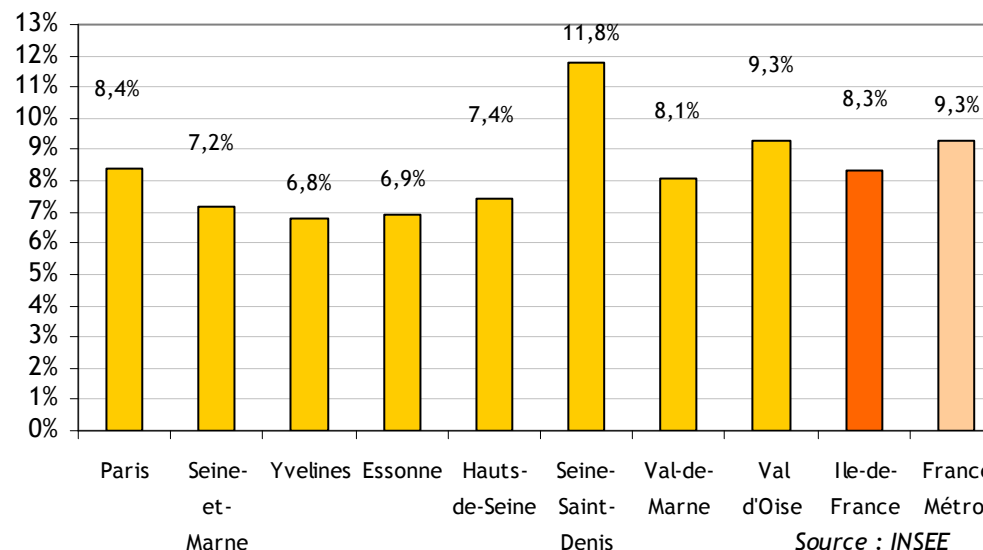
□ La hausse du taux de chômage a affecté la plupart des départements franciliens, à l'exception de la Seine-et-Marne et du Val-de-Marne.

□ Sur un an, le taux de chômage francilien est stable, alors qu'il a reculé faiblement en France métropolitaine (-0,1 point) .

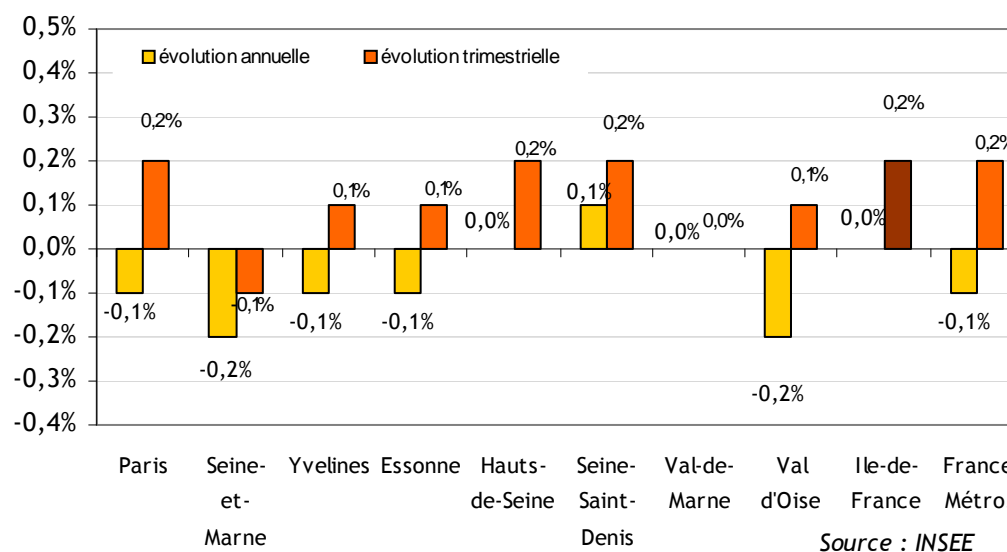
□ Par département, les évolutions annuelles sont peu accentuées, allant de -0,2 point en Seine-et-Marne et dans le Val-d'Oise à +0,1 point en Seine-Saint-Denis.

□ Le taux francilien reste donc inférieur de 1 point au taux national (hors DOM), avec des contrastes départementaux qui demeurent importants. Il est un peu inférieur au maximum observé depuis le début de la crise, au dernier trimestre 2009 (.

Taux de chômage localisé au 3<sup>ème</sup> trimestre 2011



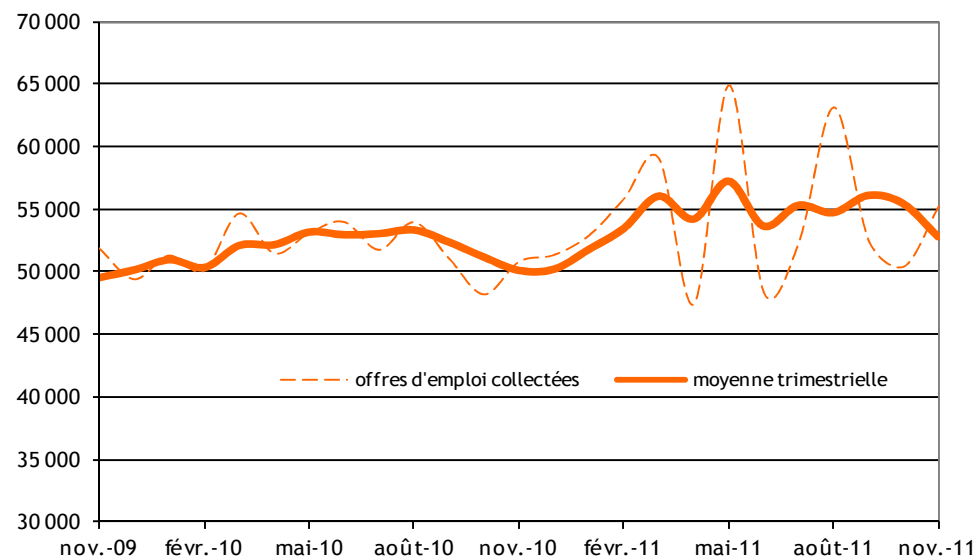
Évolution du taux de chômage localisé au 3<sup>ème</sup> trimestre 2011



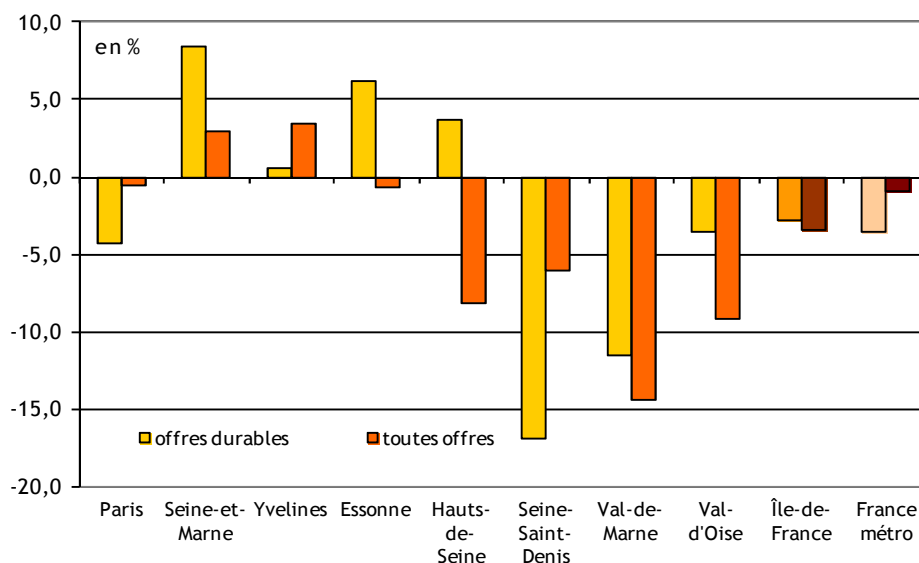
# Les offres d'emploi confiées à Pôle emploi à fin novembre 2011

- ❑ 55 300 offres d'emploi ont été confiées à Pôle emploi en novembre 2011 (données CVS) .
- ❑ En moyenne trimestrielle, le nombre d'offres recueillies par Pôle emploi s'est replié dans la région par rapport au trimestre précédent, ainsi qu'en France métropolitaine.
- ❑ Dans la région, ce recul affecte à la fois les offres durables (-2,8%) et les offres non durables (-4,3%).
- ❑ Par rapport au même trimestre de l'année précédente, cependant, la collecte est supérieure de 5,4% en Ile-de-France.

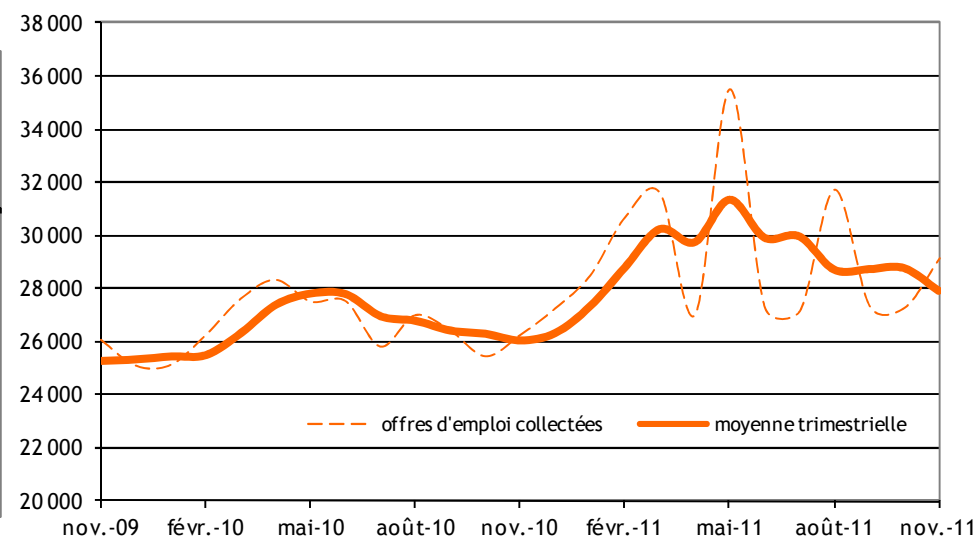
Évolution du nombre total d'offres d'emploi confiées à Pôle emploi depuis novembre 2009 (données CVS)



Évolution du nombre d'offres d'emploi enregistrées au cours des 3 derniers mois, par rapport aux 3 mois précédents (données CVS)



Évolution du nombre d'offres d'emploi durables confiées à Pôle emploi depuis novembre 2009 (données CVS)



# L'intérim à fin septembre 2011

Plus de 282 300 contrats d'intérim ont été signés au mois de septembre 2011 en Ile-de-France, ce qui représente, en moyenne journalière, près de 103 100 emplois en équivalent temps plein (EETP, données CVS).

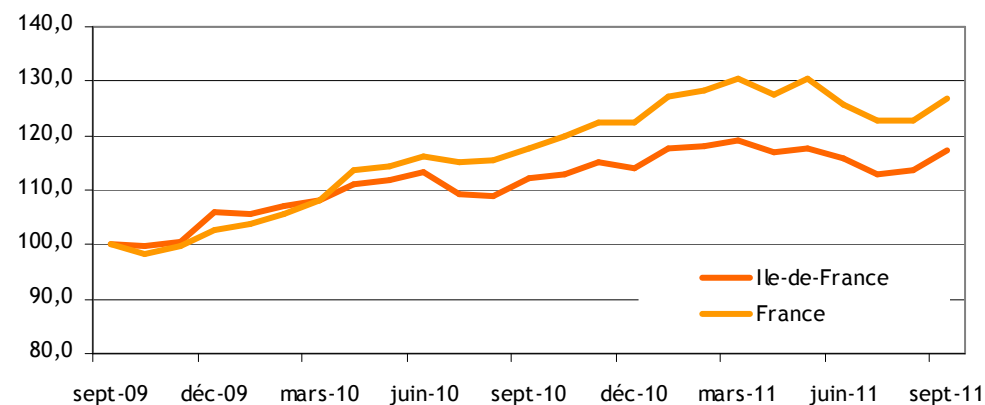
Le nombre d'intérimaires en EETP a progressé ce mois-ci, alors que le nombre de contrats signés a légèrement baissé : respectivement +3,1% et -0,6% par rapport à août 2011 (données CVS). Toutefois, en moyenne sur le 3<sup>ème</sup> trimestre, le nombre d'EETP diminue de -1,9% par rapport au 2<sup>ème</sup> trimestre (-2,3% pour le nombre de contrats conclus).

Hormis dans les industries agro-alimentaires, l'utilisation de l'intérim dans l'industrie est en baisse (-3,5% par rapport au 2<sup>ème</sup> trimestre 2011), en particulier dans la métallurgie et la fabrication de matériels de transport (resp. -6,8% et -5,7%) après un début d'année en forte hausse (données CVS).

Le BTP enregistre une hausse : +3,7% en moyenne trimestrielle par rapport au 2<sup>ème</sup> trimestre.

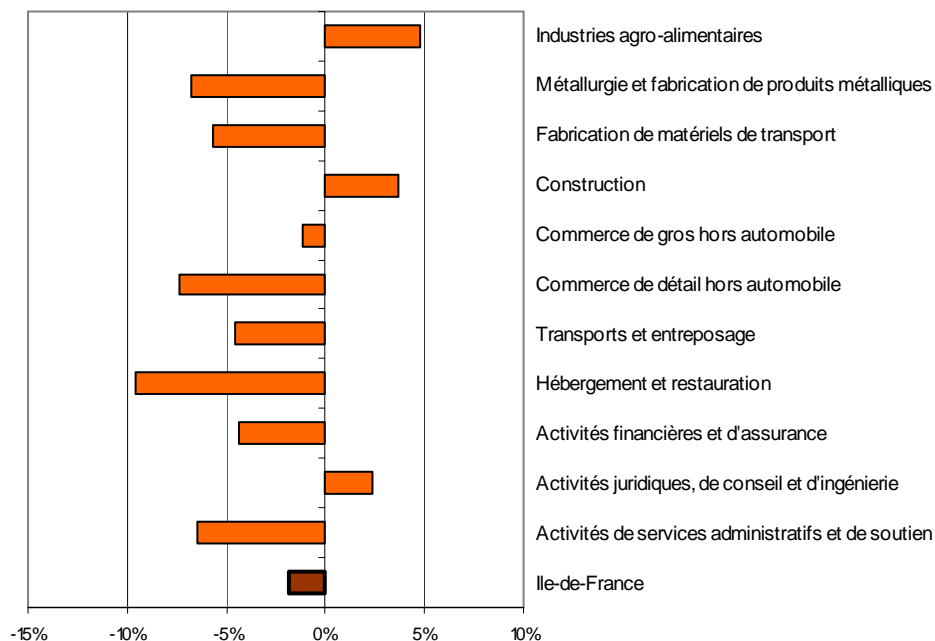
Hormis les activités juridiques et de conseil, l'utilisation de l'intérim dans le tertiaire est en net repli, en particulier pour l'hébergement / restauration (-9,6%), et le commerce de détail (-7,4%). Le transport et entreposage, un des principaux utilisateurs, est également en baisse (-4,5%).

Evolution du nombre moyen d'intérimaires en EETP (données CVS/CJO - base 100 à fin septembre 2009)



Source : Pôle emploi, calcul des CVS : DIRECCTE-SESE

Evolution trimestrielle du nombre moyen d'intérimaires en EETP par principaux secteurs d'activité



Source : Pôle emploi, calcul des CVS : DIRECCTE / SESE

# L'emploi salarié au 2<sup>e</sup> trimestre 2011

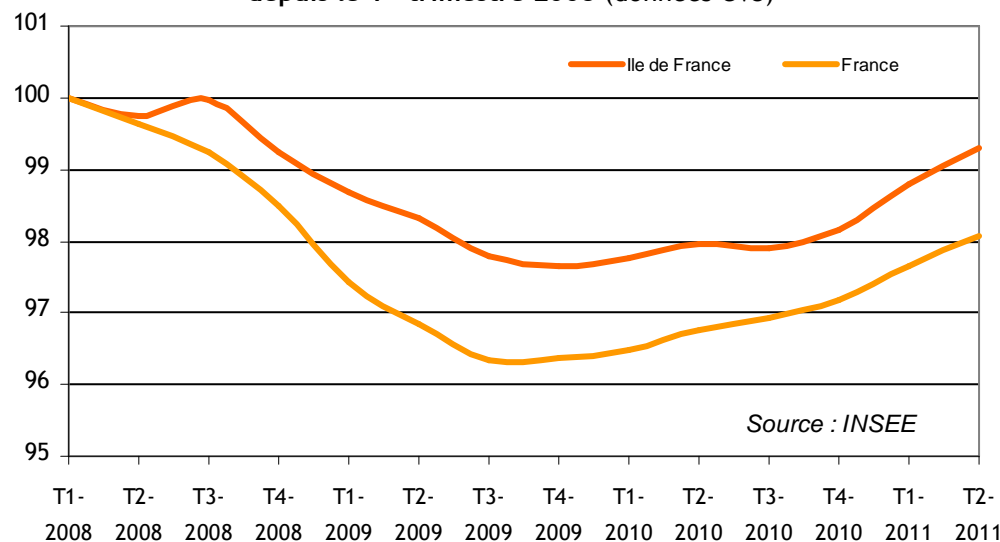
□ La hausse de l'emploi salarié francilien dans les secteurs marchands s'est accélérée au 2<sup>e</sup> trimestre 2011 (+0,5% CVS) selon les estimations provisoires de l'Insee.

□ 20 500 emplois salariés ont été créés dans la région au 2<sup>e</sup> trimestre 2011, soit un peu plus qu'au 1<sup>er</sup> trimestre (données révisées). Par départements, les évolutions sont contrastées.

□ En un an, le nombre d'emplois a augmenté de 1,4% dans la région, contre +1,2% en France métropolitaine. Cette hausse concerne tous les départements franciliens. Elle est très forte dans le Val-d'Oise et, à un degré moindre, en Seine-et-Marne et dans les Yvelines. En revanche, dans le Val-de-Marne, l'emploi salarié marchand a progressé très lentement.

□ Les évolutions départementales sont aussi le résultat de transferts d'établissement entre départements, ce qui a notamment pu contribuer à une évolution annuelle de l'emploi salarié plus favorable dans le Val-d'Oise.

Évolution de l'emploi salarié dans les secteurs marchands, depuis le 1<sup>er</sup> trimestre 2008 (données CVS)



Evolution de l'emploi salarié dans les activités marchandes par département (données CVS)	Nombre d'emplois au 2 <sup>ème</sup> trimestre 2011	Evolution trimestrielle (par rapport au 1 <sup>er</sup> trimestre 2011)		Evolution annuelle (par rapport au 2 <sup>ème</sup> trimestre 2010)	
		Niveau	%	Niveau	%
Paris	1 285 000	8 500	0,7%	19 800	1,6%
Seine-et-Marne	300 700	2 600	0,9%	5 900	2,0%
Yvelines	371 500	0	0,0%	6 200	1,7%
Essonne	297 900	700	0,2%	3 100	1,1%
Hauts-de-Seine	811 700	2 200	0,3%	5 800	0,7%
Seine-Saint-Denis	383 300	3 400	0,9%	5 100	1,3%
Val-de-Marne	343 600	1 100	0,3%	900	0,3%
Val-d'Oise	276 100	2 000	0,7%	8 300	3,1%
<b>Ile-de-France</b>	<b>4 069 900</b>	<b>20 500</b>	<b>0,5%</b>	<b>55 100</b>	<b>1,4%</b>
<b>France métropolitaine</b>	<b>15 612 900</b>	<b>33 200</b>	<b>0,2%</b>	<b>179 100</b>	<b>1,2%</b>

Source : Insee

# L'emploi salarié au 2<sup>e</sup> trimestre 2011

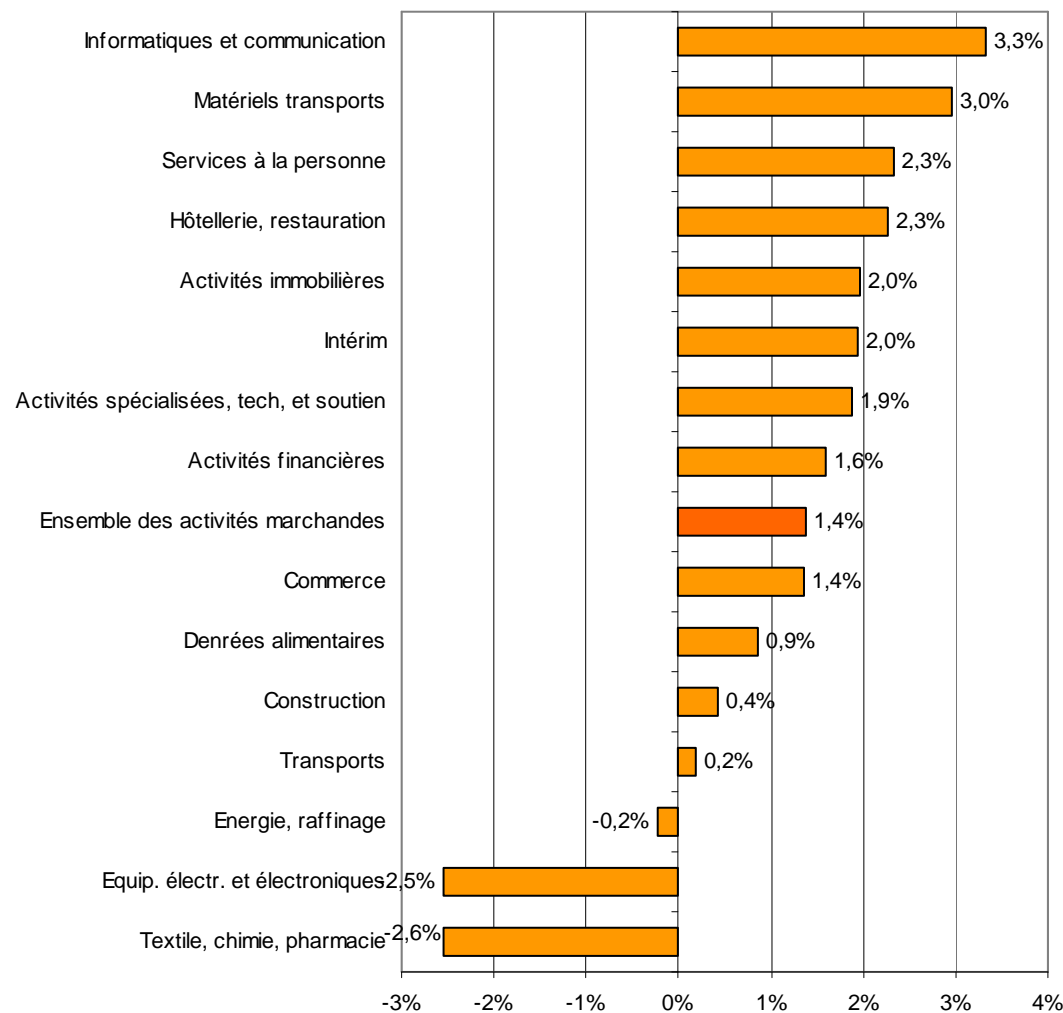
❑ Au deuxième trimestre 2011, les créations d'emploi sont uniquement dues au secteur tertiaire. La hausse a été vive dans le commerce (+1,0%, soit 6 700 créations d'emploi), mais ce sont les services qui contribuent le plus à la hausse régionale de l'emploi salarié (14 200 postes, soit +0,5%).

❑ En revanche, la construction a perdu des emplois et le solde des créations / destructions d'emploi a été nul dans l'industrie.

❑ En un an, le commerce et la plupart des secteurs des services marchands ont enregistré des hausses sensibles de l'emploi salarié (respectivement +9300 et +49300). L'informatique et télécommunications ainsi que les activités spécialisées techniques et de soutien ont eu une contribution importante à ces créations d'emploi. L'intérim, qui a longtemps été le secteur le plus dynamique, plafonne et n'enregistre plus qu'une hausse annuelle relativement modeste. La construction a enregistré une croissance de son emploi de 1,1%.

❑ L'industrie a encore perdu 4 500 postes en un an (-1,1%).

Évolution de l'emploi salarié en Île-de-France entre le 2<sup>e</sup> trimestre 2010 et le 2<sup>e</sup> trimestre 2011, dans les principaux secteurs d'activité marchands (données CVS)



Source : INSEE - estimations d'emploi

# L'activité partielle en novembre 2011

72 autorisations de recours à l'activité partielle ont été accordées par les unités territoriales de la Direccte d'Ile-de-France en novembre 2011, un nombre en nette hausse par rapport aux mois précédents.

Elles correspondent à plus de 215 000 heures de travail autorisées à être chômées.

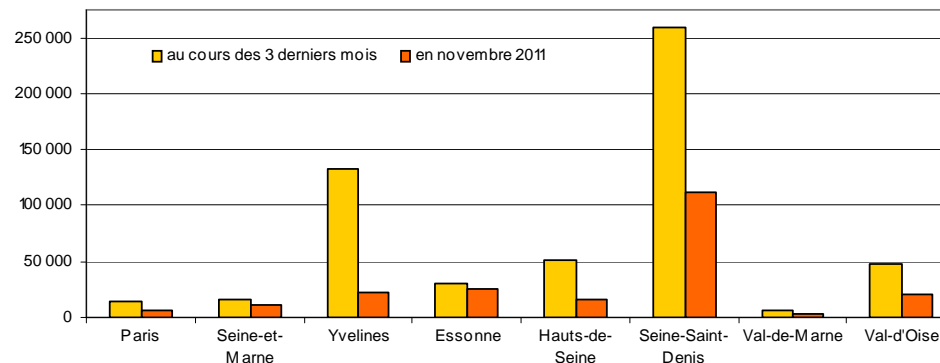
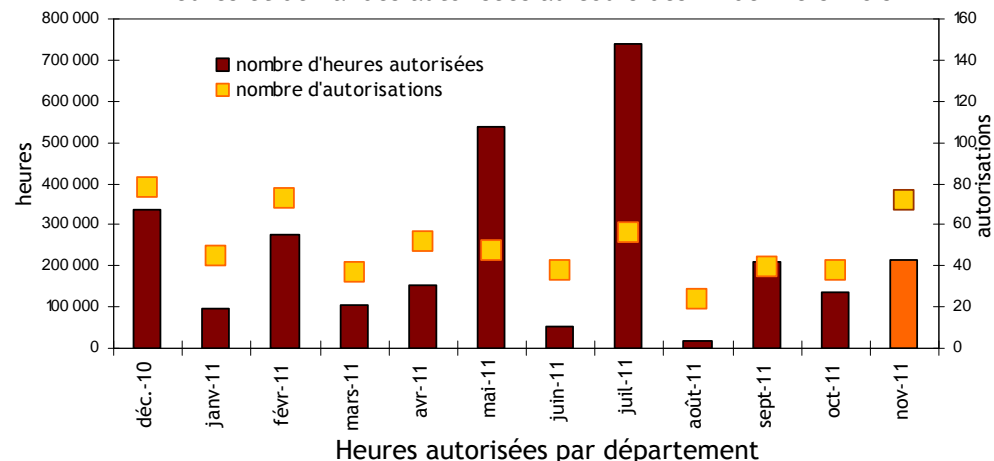
Plus de 40%, soit près de 90 000 heures, ont été accordées à un seul établissement, un constructeur automobile situé en Seine-St-Denis.

Les secteurs de la fabrication de matériel de transport, de la fabrication de meuble et de la métallurgie représentent l'essentiel des heures autorisées en novembre dernier. Sur les trois derniers mois, la Seine-Saint-Denis et les Yvelines ont concentré plus des deux tiers des heures autorisées.

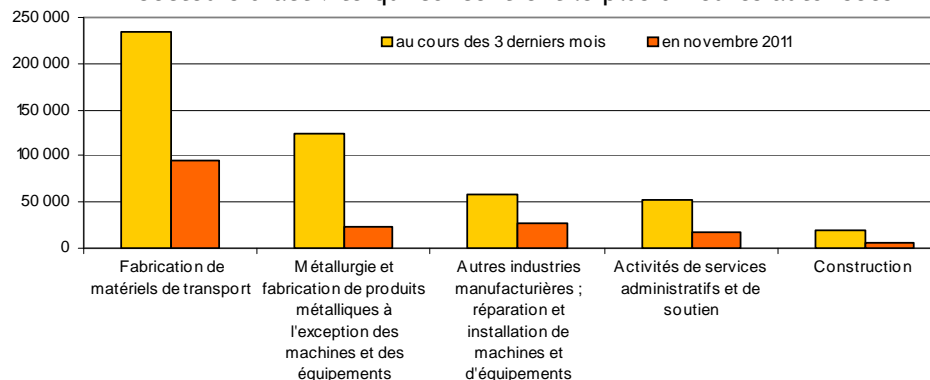
Bien que le volume d'heures soit relativement faible, on peut souligner que la Seine-St-Denis enregistre cinq autorisations de recours à l'activité partielle pour des agences de travail temporaire.

Répartition par territoire gestionnaire	Ile-de-France	Paris	Seine-et-Marne	Yvelines	Essonne	Hauts-de-Seine	Seine-Saint-Denis	Val-de-Marne	Val-d'Oise
Autorisations en novembre	72	4	7	8	7	9	20	4	13
cumul 2011	532	38	76	79	70	50	74	42	103
Heures associées en novembre	215 478	5 895	11 644	22 239	25 471	15 533	111 122	2 928	20 646
cumul 2011	2 524 247	46 557	357 762	1 148 142	160 648	106 882	372 249	65 753	266 254
Salariés concernés en novembre	4 000	37	75	194	147	213	3 020	30	284
cumul 2011 (sans doubles comptes)	12 017	433	767	5 376	613	442	3 304	219	863

Heures et demandes autorisées au cours des 12 derniers mois



Secteurs d'activité qui concentrent le plus d'heures autorisées



# Les procédures de licenciement collectif en novembre 2011

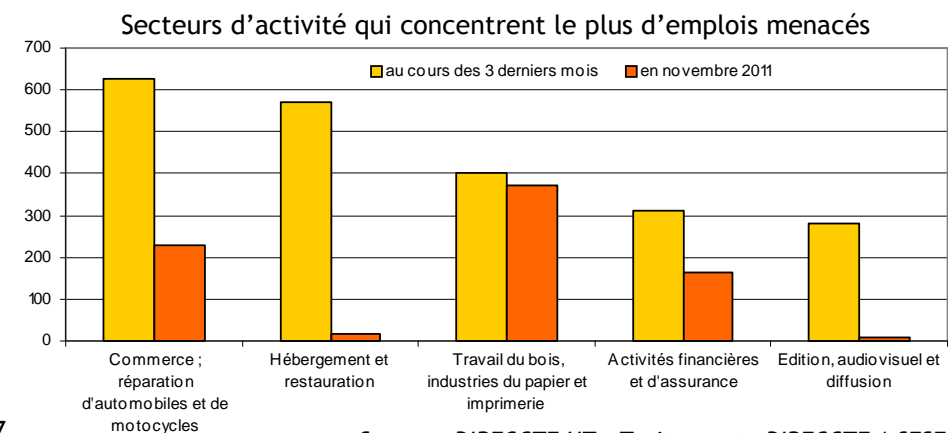
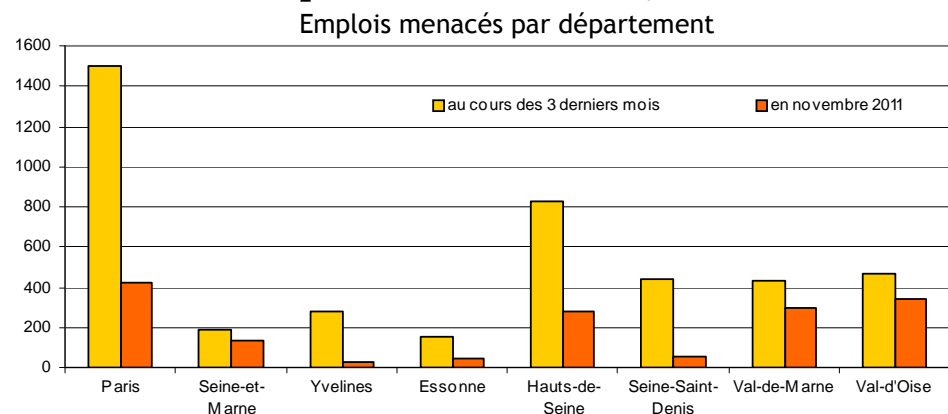
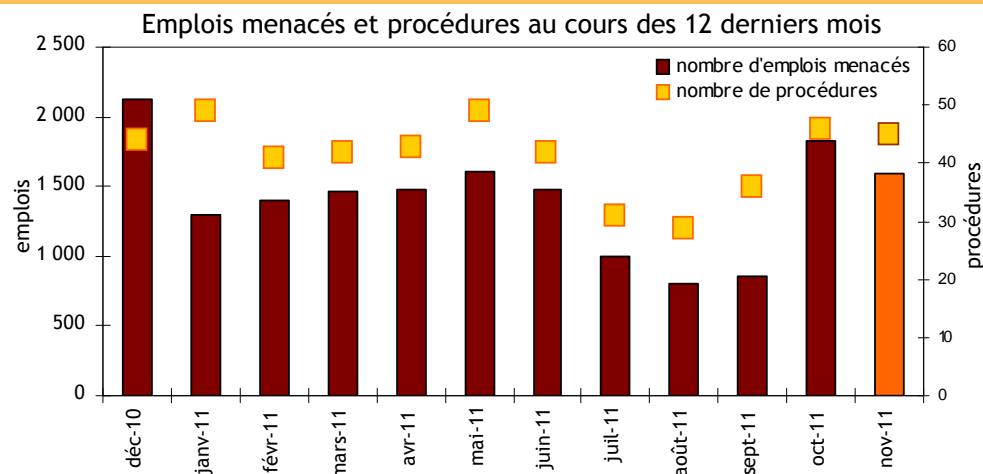
45 procédures de licenciement collectif ont été notifiées à la Direccte en novembre dernier, dont près de la moitié (22) suite à une mise en liquidation judiciaire. Ce chiffre est un peu supérieur à la moyenne de 41 notifications enregistrées depuis début 2011.

Le total des emplois franciliens menacés par les procédures ouvertes est, pour le deuxième mois consécutif, supérieur à 1500 (1 599 postes visés), ce qui confirme une nette hausse par rapport à l'été.

La proportion de postes menacés suite à une procédure de mise en liquidation judiciaire est en forte hausse en novembre : 44%, contre 31% en moyenne depuis janvier 2011.

Le commerce, avec 14 nouvelles procédures en novembre 2011, concentre toujours le plus d'emplois menacés au cours des trois derniers mois, avec cependant un impact sur l'emploi du secteur relativement faible compte tenu de son poids dans l'économie régionale. L'imprimerie est très touchée en novembre avec trois nouvelles procédures ouvertes, menaçant plus de 370 emplois. Les activités financières et d'assurance dépassent les 100 emplois menacés pour le deuxième mois consécutif, même si, proportionnellement au nombre de salariés, ce secteur reste assez peu concerné.

Répartition par territoire impacté	Ile-de-France	Paris	Seine-et-Marne	Yvelines	Essonne	Hauts-de-Seine	Seine-Saint-Denis	Val-de-Marne	Val-d'Oise
Procédures en novembre	45	11	4	1	3	9	3	9	5
cumul 2011	453	109	35	29	36	96	45	60	43
Salariés concernés en novembre	1 599	425	135	24	44	278	55	298	340
cumul 2011	14 809	4 333	875	1 207	997	2 946	1 280	1 789	1 382



Source : DIRECCTE UT - Traitement : DIRECCTE / SESE

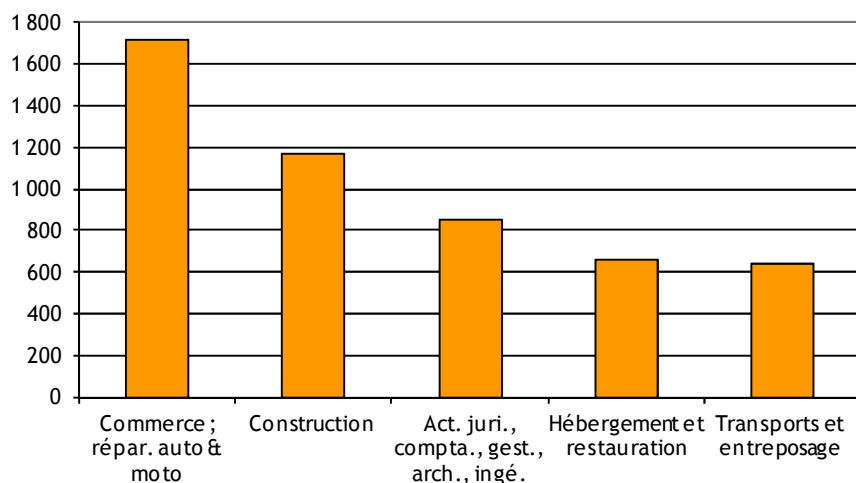
# Les inscriptions à Pôle emploi après un licenciement économique ou après une adhésion CSP, à fin octobre 2011

□ 4 300 personnes se sont inscrites à Pôle emploi en octobre 2011 à la suite d'un licenciement économique ou d'une adhésion au contrat de sécurisation professionnelle (CSP - données CVS), soit une hausse sensible par rapport au mois précédent.

□ Si, par rapport au même trimestre de l'année précédente, les inscriptions trimestrielles pour un de ces motifs restent en baisse de 10% dans la région, on observe une augmentation en Essonne.

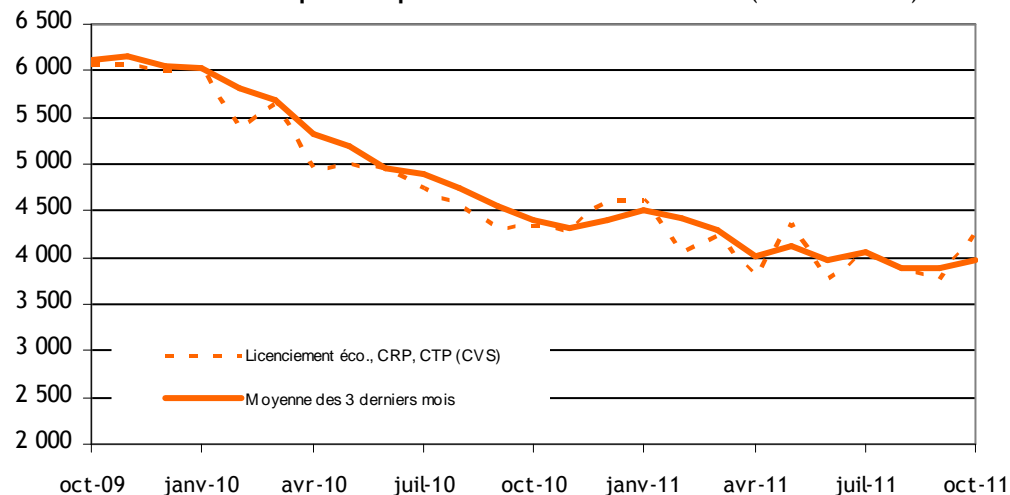
□ Par secteur, on constate ces derniers mois une hausse importante dans le transport et entreposage.

Principaux secteurs d'activité antérieurs des inscriptions à Pôle emploi de août 2011 à octobre 2011 suite à licenciement économique ou adhésion CRP/CTP (données brutes)



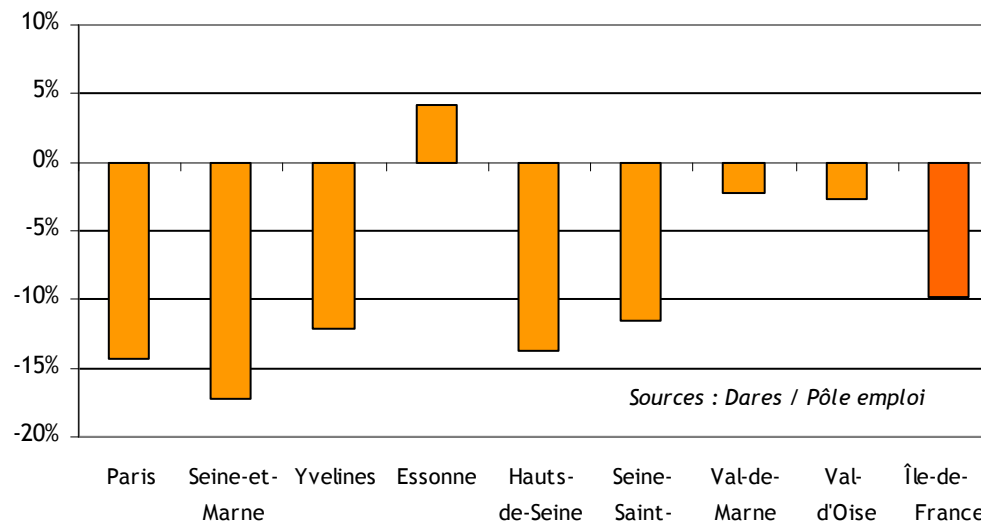
Sources : DARES / Pôle emploi

Nombre d'inscriptions à Pôle emploi après licenciement économique ou après adhésion CSP/CRP/CTP (données CVS)



Sources : Dares / Pôle emploi / calcul des CVS : DIRECCTE / SESE

Évolution du nombre d'inscriptions à Pôle emploi après licenciement économique ou adhésion CSP/CRP/CTP, au cours des 3 derniers mois, par rapport aux 3 mêmes mois de l'année précédente (données brutes)



Sources : Dares / Pôle emploi