



# Évolutions récentes du marché du travail et de l'emploi en Ile-de-France

Direction Régionale  
des Entreprises,  
de la Concurrence,  
de la Consommation,  
du Travail et de l'Emploi

Dossier  
mensuel  
de  
Conjoncture

1<sup>er</sup> décembre 2011

# Présentation

- *Ce diaporama vous est adressé en début de mois.*
- *Il présente, sous forme de graphiques et de commentaires synthétiques, les évolutions les plus récentes de l'emploi, du marché du travail et des mesures d'accompagnement des mutations économiques*
- *Ce document a vocation à compléter, sur un champ plus large, notre publication mensuelle commune avec Pôle emploi sur le marché du travail en Île-de-France, diffusée quelques jours auparavant.*
- *Vous continuerez à recevoir, par ailleurs, notre publication trimestrielle « Bref Île-de-France » qui propose des analyses plus détaillées sur le fonctionnement du marché du travail francilien.*
- *N'hésitez pas à nous adresser par mail vos remarques sur ce diaporama :*

[dr-idf.statistiques@direccte.gouv.fr](mailto:dr-idf.statistiques@direccte.gouv.fr)

- **Prochaine édition** de la synthèse mensuelle sur le marché du travail et l'emploi en Ile-de-France : 5 janvier **2012**

# SOMMAIRE

## ◆ **Synthèse régionale**

- Page 4

## ◆ **Marché du travail**

- Page 5 : demandeurs emploi inscrits à Pôle emploi en fin de mois
- Page 6 : demandeurs emploi inscrits à Pôle emploi, par département
- Page 7 : demandeurs emploi inscrits à Pôle emploi, par sexe
- Page 8 : demandeurs emploi inscrits à Pôle emploi, par âge
- Page 9 : demandeurs d'emploi inscrits depuis plus d'un an et bénéficiaires du RSA
- Page 10 : flux d'entrées et de sorties de Pôle emploi
- Page 11 : taux de chômage (INSEE)

## ◆ **Emploi**

- Page 12 : offres d'emploi confiées à Pôle emploi
- Page 13 : évolution récente de l'intérim
- Page 14 : évolution récente de l'emploi salarié

## ◆ **Accompagnement des mutations économiques**

- Page 16 : activité partielle
- Page 17 : procédures de licenciement collectif
- Page 18 : inscriptions à Pôle emploi après licenciement économique et adhésion CRP/CTP

# Synthèse régionale

## *MARCHE DU TRAVAIL*

En octobre 2011, le nombre d'inscrits à Pôle emploi n'ayant eu aucune activité (catégorie A) a augmenté sensiblement en Ile-de-France (+0,9%, données CVS), ainsi qu'en France métropolitaine (+1,2%). En revanche, si on inclut les demandeurs d'emploi en activité réduite (catégorie ABC), le nombre d'inscrits est presque stable dans la région (+0,1%) et en hausse plus modérée en France métropolitaine (+0,4%). L'évolution est la moins favorable en Seine-et-Marne et en Essonne.

En un an, la hausse reste modérée à Paris et dans les Yvelines, alors qu'elle est supérieure à 5% dans la moitié des départements franciliens, en catégorie ABC.

Le nombre de jeunes inscrits à Pôle emploi a continué à baisser et, en rythme trimestriel, on enregistre un recul plus fort dans la région qu'en France métropolitaine. En revanche, le nombre de seniors a continué sa progression à un rythme soutenu. Le nombre de femmes inscrites à Pôle emploi a de nouveau augmenté plus que celui des hommes.

## *EMPLOI*

L'emploi intérimaire est maintenant en nette baisse : -3,2% de juin à août 2011, par rapport aux trois mois précédents. Les offres d'emploi collectées d'août à octobre sont stables par rapport aux trois mois précédents. Mais les offres durables affichent une baisse de 4%, alors que les offres non durables ont progressé de 5,3% dans le même temps.

## *MUTATIONS ECONOMIQUES*

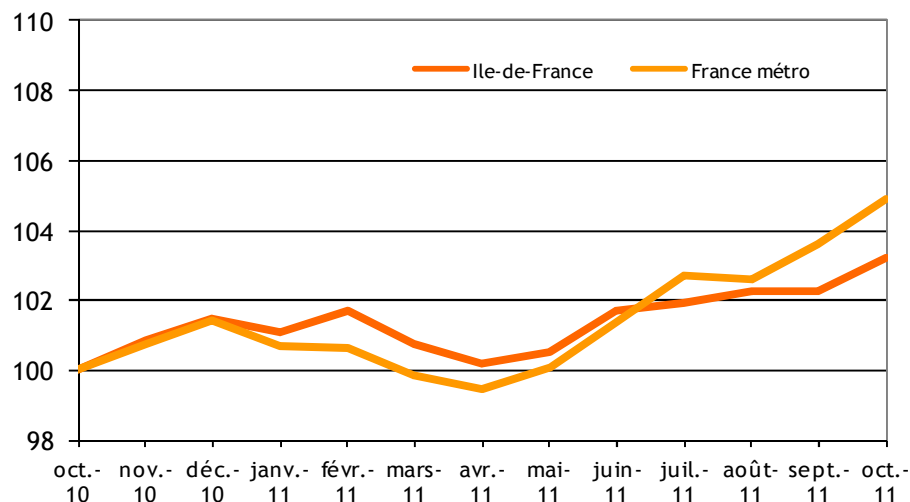
Le nombre de demandes d'activité partielle est stabilisé à un bas niveau en octobre. Il concerne toujours essentiellement l'industrie automobile et la métallurgie au cours de ce mois. Le nombre de procédures collectives de licenciement, qui avait été très faible durant l'été, a nettement augmenté : 1 830 postes sont visés par les procédures ouvertes ce mois, notamment dans l'hôtellerie. Les inscriptions à Pôle emploi à la suite d'un licenciement économique ou d'une adhésion à la CRP et au CTP sont relativement stables depuis un peu plus de six mois.

# Les demandeurs d'emploi à la fin du mois d'octobre 2011

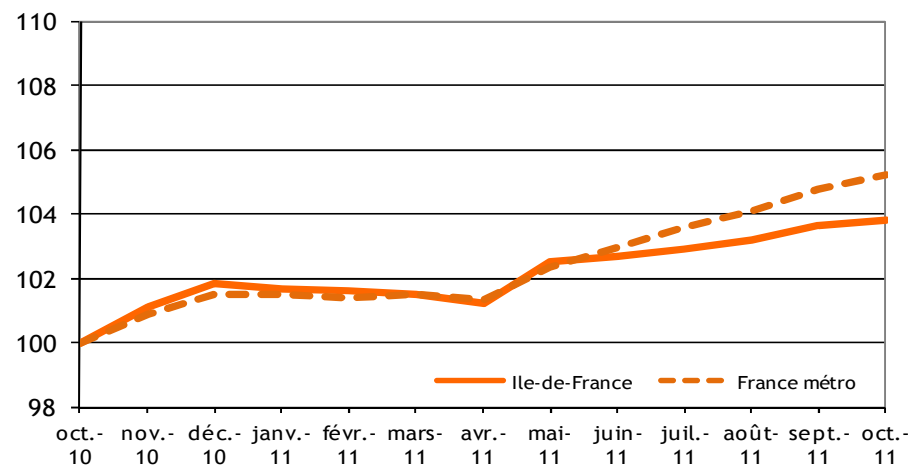
- En octobre 2011, la demande d'emploi de catégorie A a nettement augmenté en Île-de-France (+0,9% après correction des variations saisonnières). En France métropolitaine, la hausse est plus importante (+1,2%).
- En catégorie ABC, le nombre d'inscrits a faiblement progressé dans la région (+0,1%), un peu plus en France métropolitaine (+0,4%).
- Cette hausse mensuelle est la plus forte enregistrée depuis juin en Ile-de-France. Il faut remonter à juillet 2005 pour retrouver un nombre aussi élevé de demandeurs d'emploi sans aucune activité dans la région.
- En un an, l'augmentation de la demande d'emploi francilienne se poursuit, à un rythme néanmoins un peu inférieur à celui observé dans le pays. On compte ainsi 21 670 demandeurs d'emploi immédiatement disponibles supplémentaires en Ile-de-France.

Octobre 2011	Ile-de-France	France	Variation sur un mois (%)		Variation sur un an (%)	
			Ile-de-France	France	Ile-de-France	France
Catégorie A (actes positifs de recherche d'emploi, sans emploi)	<b>525 300</b>	2 814 900	<b>0,9</b>	1,2	<b>3,2</b>	4,9
Catégories A, B, C (actes positifs de recherche d'emploi)	<b>738 300</b>	4 193 000	<b>0,1</b>	0,4	<b>3,8</b>	5,2

Evolution Ile-de-France/France du nombre de demandeurs inscrits en catégorie A (données CVS - Indice 100 en octobre 2010)



Evolution Ile-de-France/France du nombre de demandeurs inscrits en catégorie ABC (données CVS - Indice 100 en octobre 2010)



# Les demandeurs d'emploi à la fin du mois d'octobre 2011

□ En octobre, le nombre d'inscrits en catégorie A a augmenté dans tous les départements franciliens, la hausse la plus faible étant enregistrée en Seine-Saint-Denis.

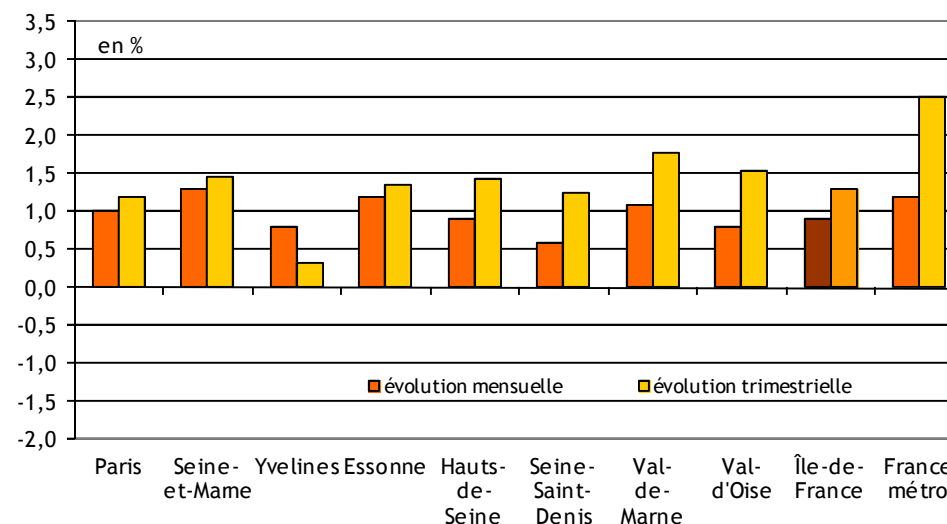
□ En catégorie ABC, le nombre d'inscrits à Pôle emploi a varié dans de moindres proportions dans la plupart des départements, allant de -0,1% dans les Yvelines à +0,6% en Seine-et-Marne.

□ Sur trois mois, les évolutions sont assez homogènes en catégorie A. Les Yvelines font exception, avec une hausse limitée à +0,3%. La plus forte progression trimestrielle est observée dans le Val-de-Marne.

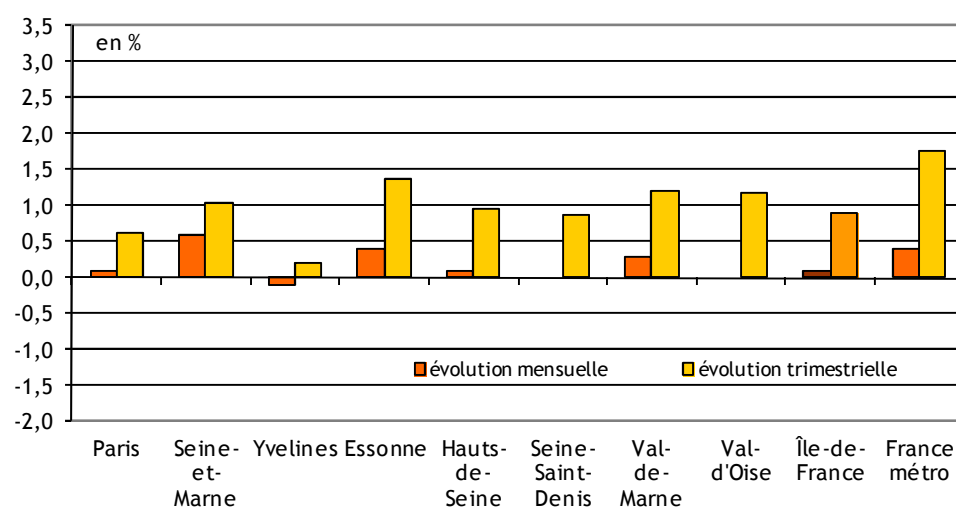
□ En catégorie ABC, on n'observe pas de grandes divergences avec les évolutions observées en catégorie A. La hausse est faible dans les Yvelines, plus importante en Essonne, dans le Val-de-Marne, le Val-d'Oise et la Seine-et-Marne.

CVS	cat. A	évolution mensuelle	cat. ABC	évolution mensuelle
Paris	113 080	1,0	168 740	0,1
Seine-et-Marne	50 180	1,3	71 820	0,6
Yvelines	48 930	0,8	68 870	-0,1
Essonne	43 710	1,2	61 610	0,4
Hauts-de-Seine	63 880	0,9	88 580	0,1
Seine-Saint-Denis	90 730	0,6	121 610	0,0
Val-de-Marne	57 600	1,1	78 820	0,3
Val-d'Oise	57 190	0,8	78 250	0,0
<b>Île-de-France</b>	<b>525 300</b>	<b>0,9</b>	<b>738 300</b>	<b>0,1</b>
France métropolitaine	2 814 900	1,2	4 193 000	0,4

Évolution du nombre de demandeurs d'emploi inscrits en fin de mois par département (catégorie A, données CVS)



Évolution du nombre de demandeurs d'emploi inscrits en fin de mois par département (catégorie ABC, données CVS)

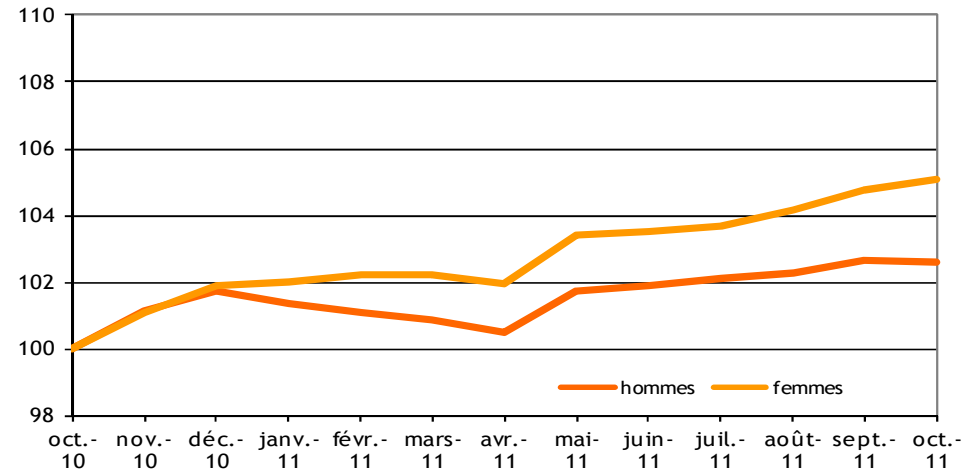


# Les demandeurs d'emploi à la fin du mois d'octobre 2011

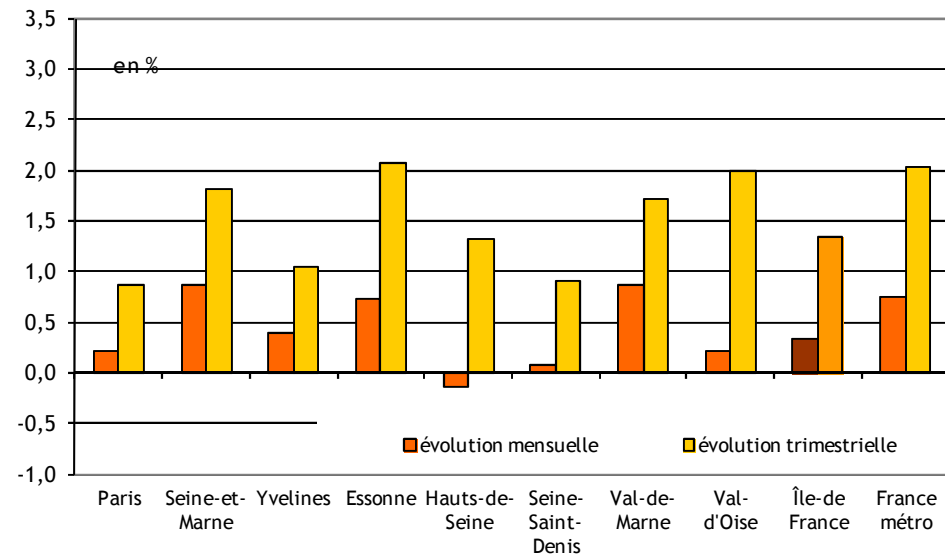
## La demande d'emploi selon le sexe (catégorie ABC)

- ▣ L'augmentation du nombre de femmes inscrites à Pôle emploi a été de +0,3% en octobre en catégorie ABC dans la région, de +0,5% en France métropolitaine. Dans le même temps, la demande d'emploi des hommes a faiblement reculé dans la région (-0,1%) et augmenté en France métropolitaine (+0,3%).
- ▣ Sur trois mois, la hausse de la demande d'emploi des femmes est toujours plus forte que celle des hommes, en Ile-de-France et en France métropolitaine.
- ▣ Par département, c'est dans les départements de grande couronne que l'écart est le plus défavorable aux femmes.

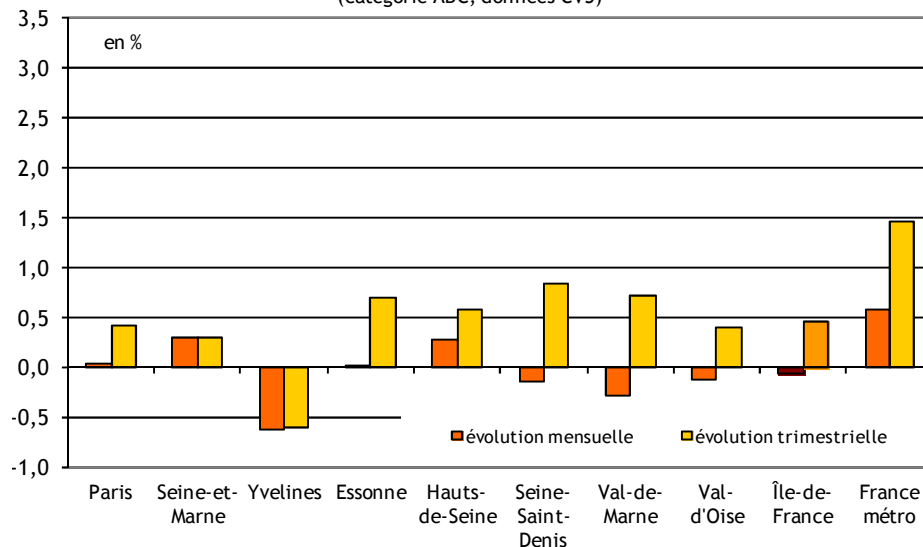
Évolution du nombre de demandeurs d'emploi inscrits en fin de mois, selon le sexe (catégorie ABC, données CVS - indice 100 octobre 2010)



Évolution du nombre de femmes inscrites en fin de mois par département (catégorie ABC, données CVS)



Évolution du nombre d'hommes inscrits en fin de mois, par département (catégorie ABC, données CVS)

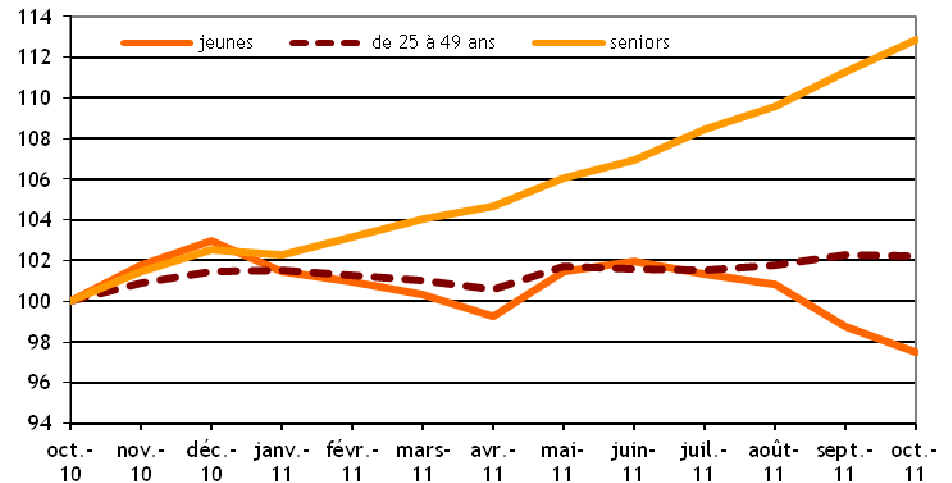


# Les demandeurs d'emploi à la fin du mois d'octobre 2011

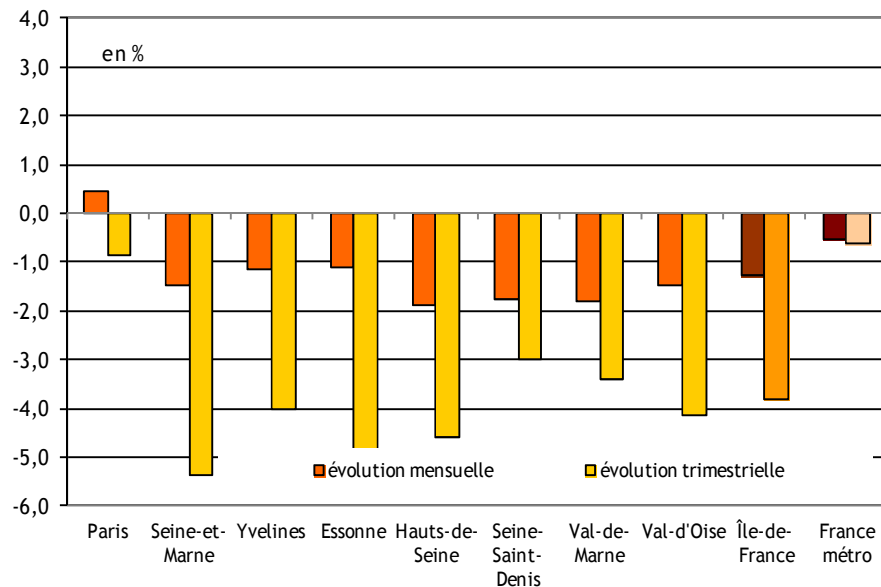
## La demande d'emploi selon l'âge (catégorie ABC)

- En octobre, le nombre de jeunes demandeurs d'emploi a continué à reculer dans la région (-1,3%), alors qu'il a augmenté de 0,2% en France métropolitaine. Sur trois mois, il a diminué de plus de 5% en Seine-et-Marne et en Essonne, mais de 0,9% à Paris.
- Le nombre de seniors inscrits à Pôle emploi poursuit sa progression mensuelle (+1,4%), hausse alimentée par la suppression progressive de la dispense de recherche d'emploi pour les travailleurs âgés. L'extinction de cette mesure est prévue au 1<sup>er</sup> janvier 2012. Toutefois, les personnes entrées en DRE avant cette date continueront à en bénéficier.

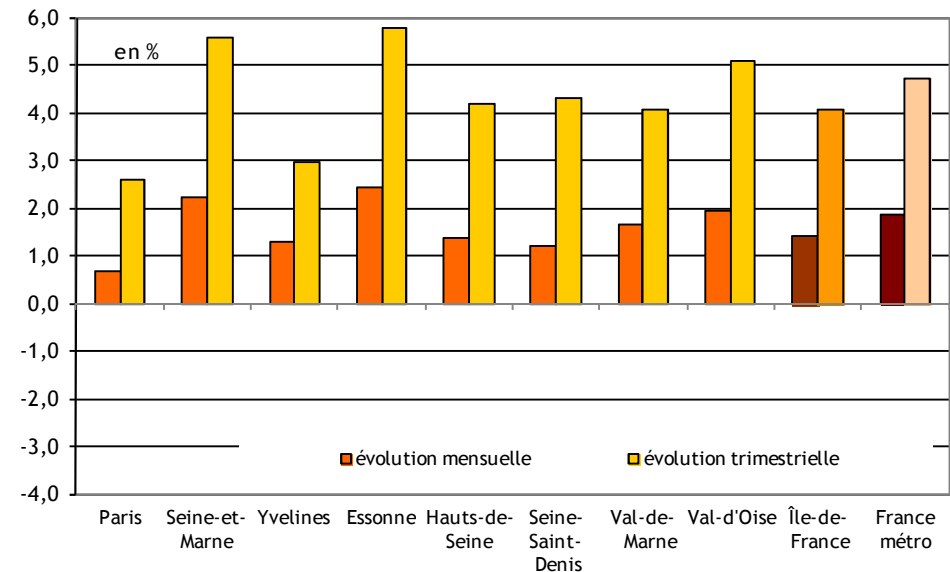
Évolution du nombre de demandeurs d'emploi inscrits en fin de mois selon l'âge (catégorie ABC, données CVS - indice 100 octobre 2010)



Évolution du nombre de jeunes inscrits en fin de mois, par département (catégorie ABC, données CVS)



Évolution du nombre de seniors inscrits en fin de mois, par département (catégorie ABC, données CVS)

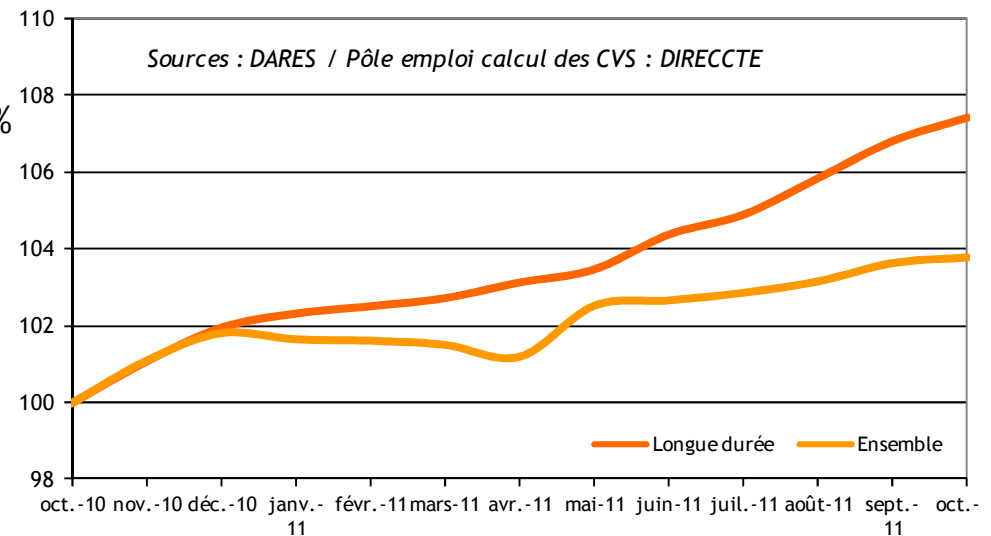


# Les demandeurs d'emploi à la fin du mois d'octobre 2011

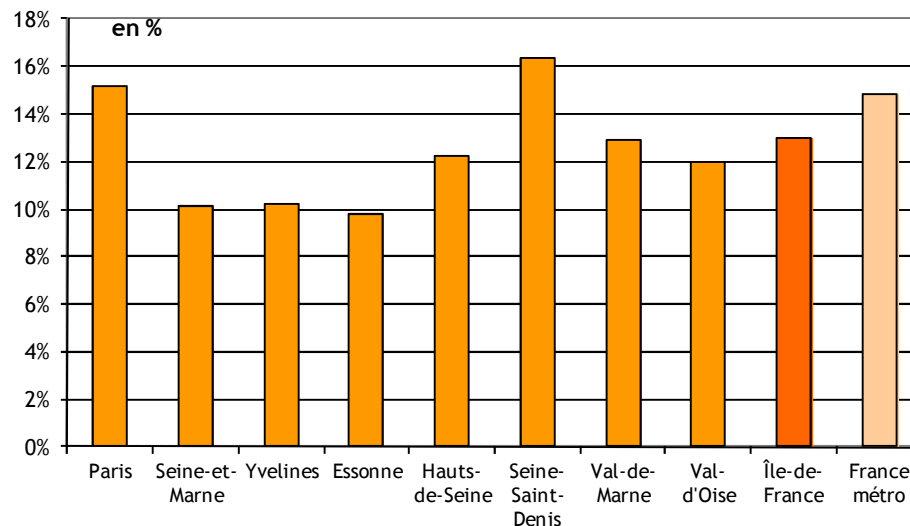
## Demande d'emploi de longue durée et droits au RSA

- Le nombre de demandeurs d'emploi inscrits depuis plus d'un an a augmenté de 0,6% en Ile-de-France, mais est restée stable en France métropolitaine.
- Par département, la hausse trimestrielle va de +1,2% à Paris à +3,8% en Seine-et-Marne.
- 38,6% des inscrits à Pôle emploi (cat. ABC) le sont depuis plus d'un an en Ile-de-France, contre 38,0% en France métropolitaine. A Paris, cette part atteint 45,4% des inscrits. C'est en Essonne et en Seine-et-Marne qu'elle est la moins élevée.
- 13% des demandeurs d'emploi franciliens (catégorie ABC) ont des droits ouverts au RSA.

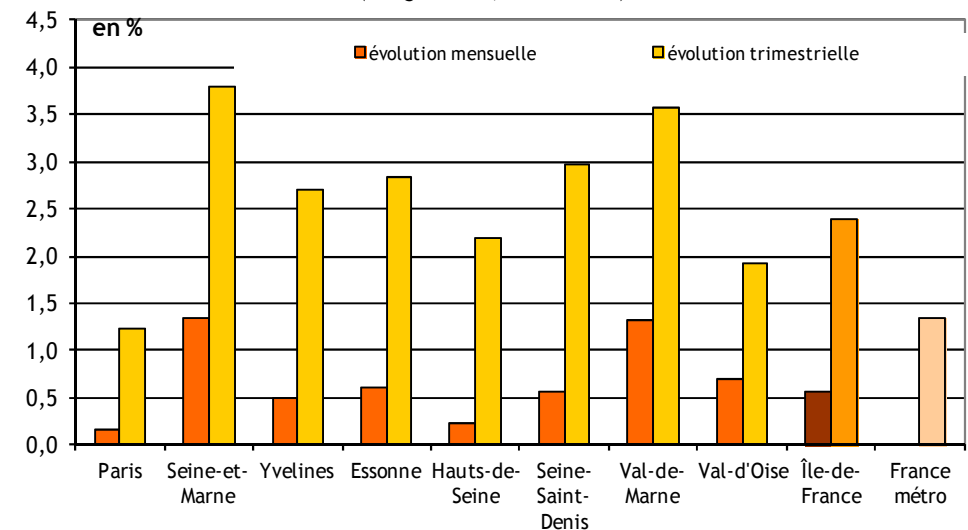
Évolution du nombre de demandeurs d'emploi en fin de mois inscrits depuis plus d'un an (catégorie ABC, données CVS - indice 100 octobre 2010)



Part des demandeurs d'emploi (ABC) ayant des droits payables au RSA



Évolution du nombre d'inscrits depuis plus d'un an, par département (catégorie ABC, données CVS)

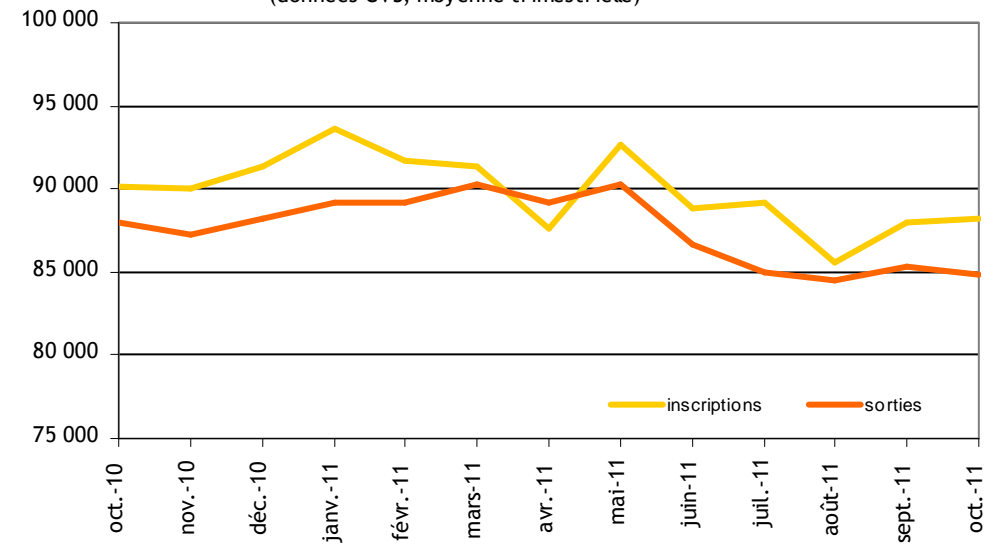


# Les entrées et les sorties à la fin du mois d'octobre 2011

## Les entrées et les sorties de Pôle emploi

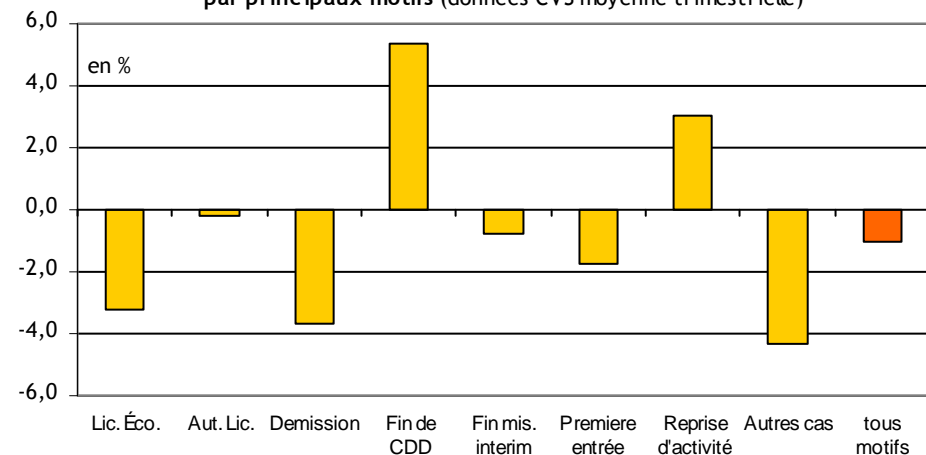
- Le nombre de mouvements sur le marché du travail est en légère diminution ces derniers mois, mais reste encore très élevé.
- Par rapport au trimestre précédent, les entrées enregistrées au cours des derniers mois ont reculé de 1,0% (-0,7% en France métropolitaine).
- L'analyse des motifs d'inscription est rendue difficile par le poids important des autres motifs. Néanmoins, on observe une forte hausse des inscriptions à la fin d'un contrat à durée déterminée (+5,3%), alors que celles faisant suite à un licenciement économique ont continué à se réduire.
- Le nombre trimestriel de sorties est stabilisé par rapport aux trois mois précédents. Mais le nombre des sorties pour une reprise d'emploi identifiée par les services de Pôle emploi a reculé sensiblement au cours des derniers mois.

Évolution des entrées et des sorties de Pôle emploi en Ile-de-France, au cours des douze derniers mois (données CVS, moyenne trimestrielle)



sources : DARES / Pôle emploi / calcul des CVS : DIRECCTE / SESE

Evolution trimestrielle des entrées à Pôle emploi en Ile-de-France, par principaux motifs (données CVS moyenne trimestrielle)



sources : DARES / Pôle emploi - calculs des CVS : DIRECCTE / SESE

# Le taux de chômage au 2<sup>ème</sup> trimestre 2011

❑ L'INSEE a procédé à une révision de l'ensemble de sa série des taux de chômage localisés. Les taux présentés à partir de ce trimestre ne sont donc pas directement comparables aux valeurs qui étaient présentées auparavant.

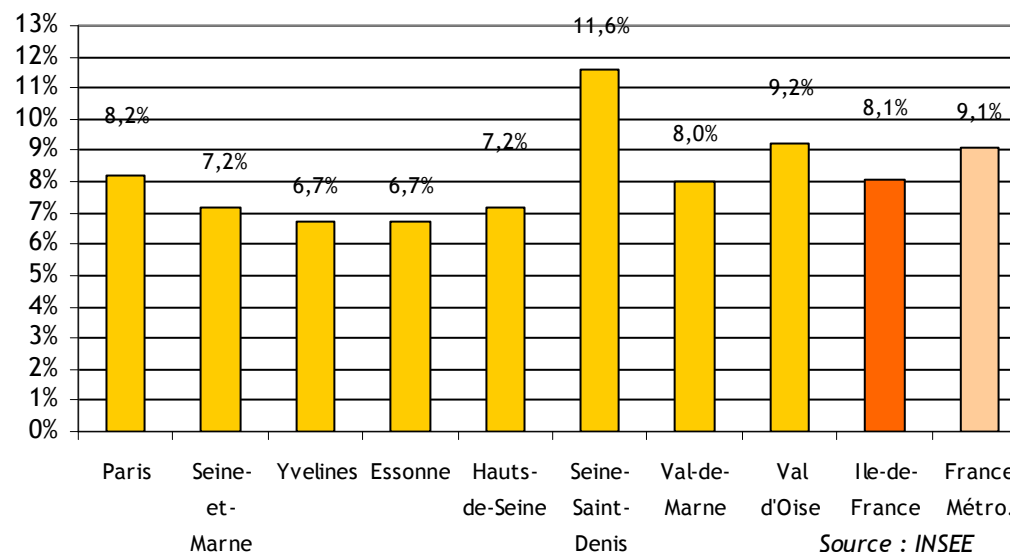
❑ Au deuxième trimestre 2011, le taux de chômage francilien s'est établi à 8,1 % de la population active, soit -0,1 point par rapport au trimestre précédent (chiffres provisoires, susceptibles d'être révisés). Le taux de chômage national a également reculé de 0,1 point sur la même période (9,1%).

❑ Par départements franciliens, les évolutions sont identiques, excepté en Seine-Saint-Denis où le taux de chômage est resté stable par rapport au trimestre précédent

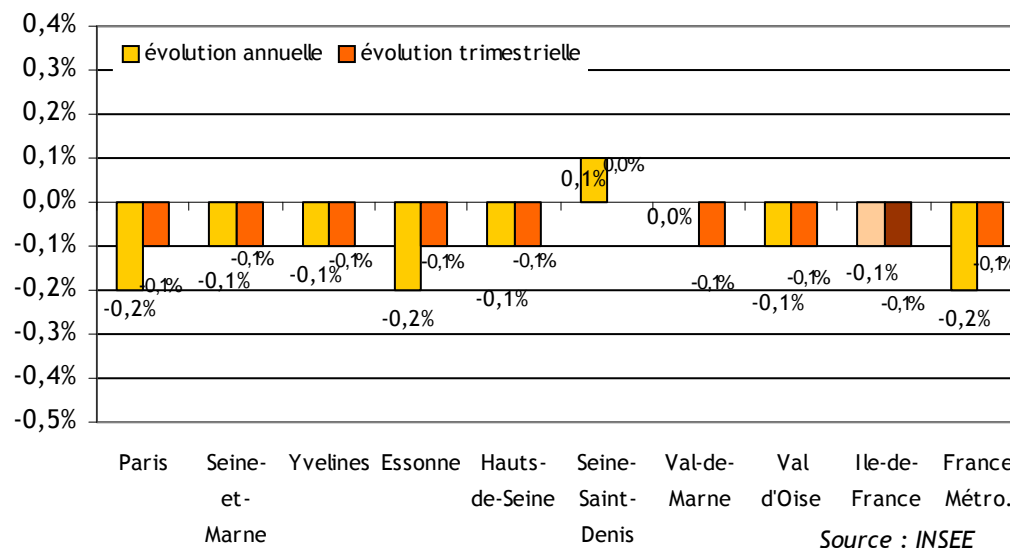
❑ Sur un an, le taux de chômage francilien a faiblement baissé, de -0,1 point contre -0,2 point en France métropolitaine.

❑ Le taux francilien reste inférieur de 1 point au taux national (hors DOM), avec des contrastes départementaux qui demeurent importants.

Taux de chômage localisé au 2<sup>ème</sup> trimestre 2011



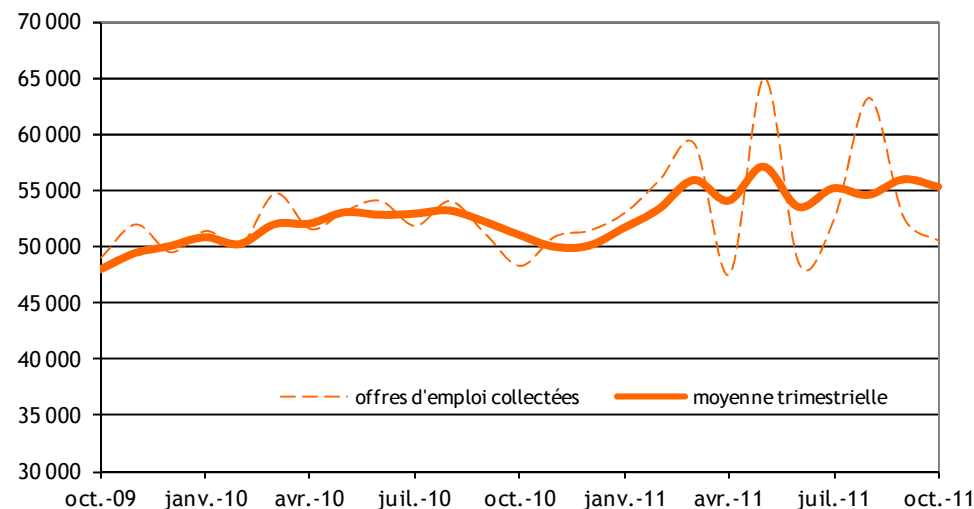
Évolution du taux de chômage localisé au 2<sup>ème</sup> trimestre 2011



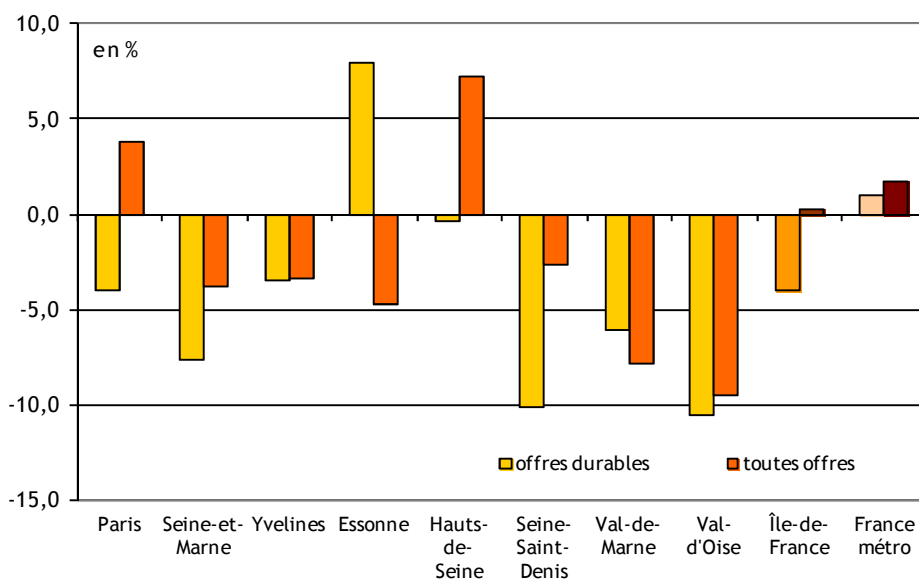
# Les offres d'emploi confiées à Pôle emploi à fin octobre 2011

- Un peu plus de 50 000 offres d'emploi ont été confiées à Pôle emploi en octobre 2011 (données CVS).
- En moyenne trimestrielle, le nombre d'offres recueillies par Pôle emploi est stabilisé dans la région par rapport au trimestre précédent, alors qu'il a un peu augmenté en France métropolitaine.
- Dans la région, le nombre d'offres durables a reculé sensiblement (-4,0%), alors que le nombre d'offres non durables progressait (+5,3%). Par rapport au même trimestre de l'année précédente, cependant, la collecte est supérieure de 8,3% en Ile-de-France.

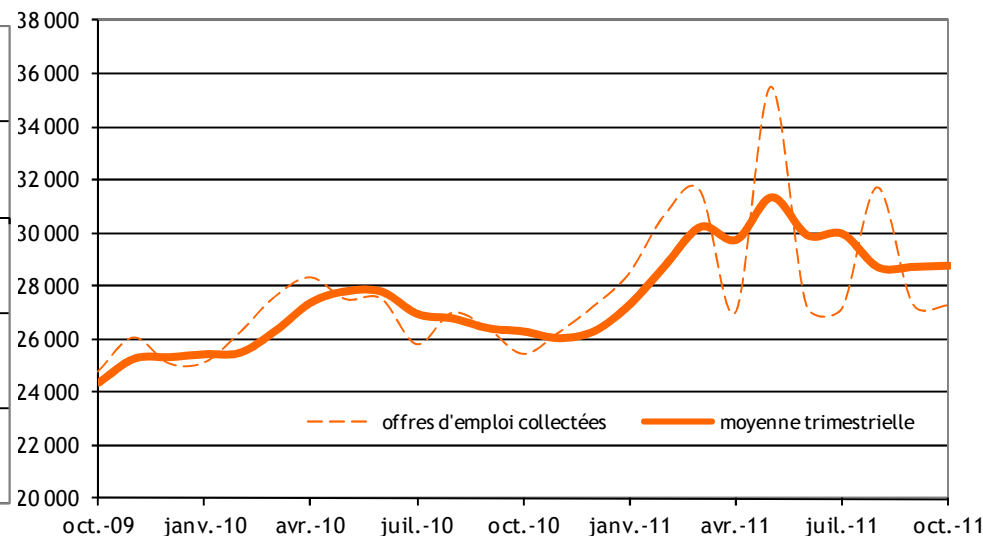
Évolution du nombre total d'offres d'emploi confiées à Pôle emploi depuis octobre 2009 (données CVS)



Évolution du nombre d'offres d'emploi enregistrées au cours des 3 derniers mois, par rapport aux 3 mois précédents (données CVS)



Évolution du nombre d'offres d'emploi durables confiées à Pôle emploi depuis octobre 2009 (données CVS)



# L'intérim à fin Août 2011

❑ En Ile-de-France, plus de 284 000 contrats d'intérim ont été signés au mois d'août 2011, soit une moyenne journalière de 103 000 emplois en équivalent temps plein (EETP, données corrigées des variations saisonnières).

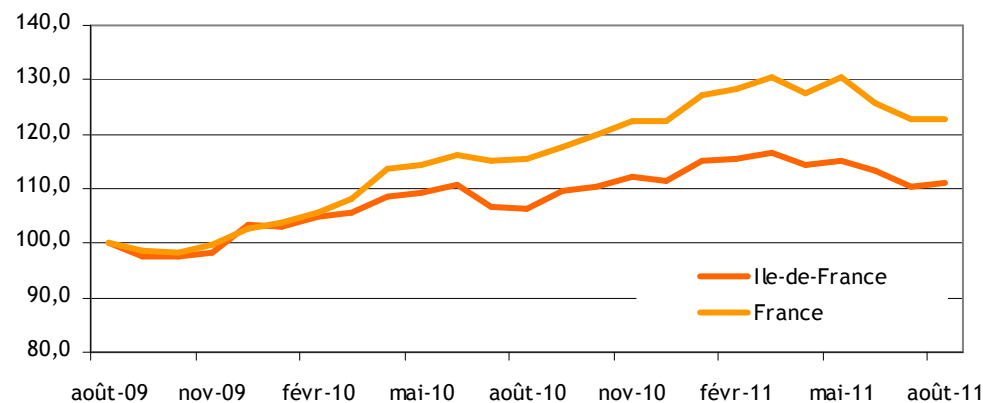
❑ Le nombre d'intérimaires en EETP se stabilise alors que le nombre de contrats conclus est en hausse : respectivement +0,8 % et +2,1 % par rapport à mai 2011 (données CVS). Toutefois, en moyenne, sur les trois derniers mois, le nombre d'EETP est en baisse de -3,2 % par rapport aux trois mois précédents.

❑ Par secteur, l'utilisation de l'intérim est en baisse trimestrielle dans l'industrie (-4,5%), en particulier dans la fabrication de matériel de transport (-10,3% en données CVS).

❑ On observe également un recul dans la construction ces trois derniers mois par rapport aux trois précédents (-2,4%).

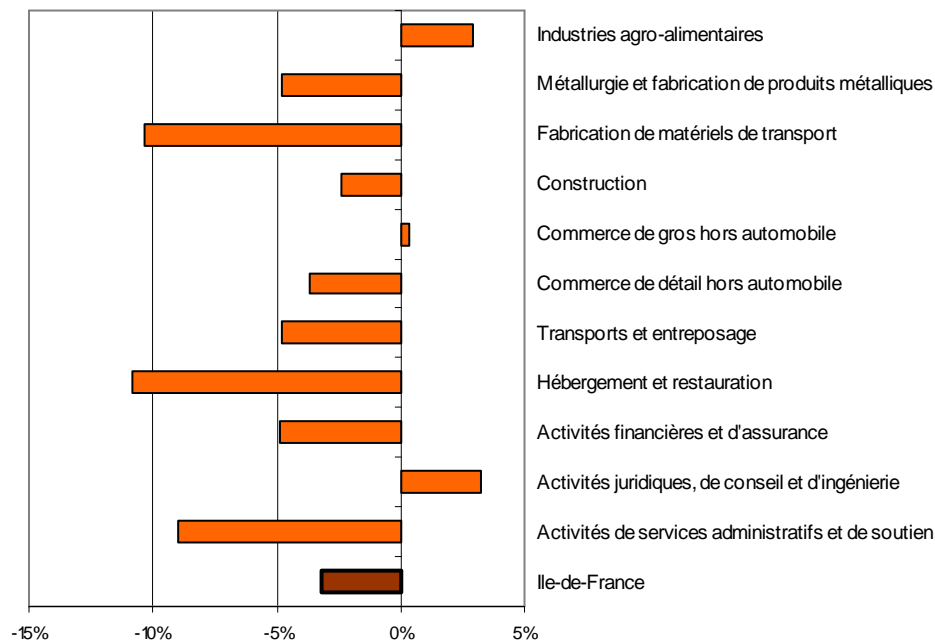
❑ Hormis dans les activités juridiques (+3,2%), l'utilisation de l'intérim est en recul dans les principaux secteurs, notamment l'hôtellerie / restauration, les activités de services administratifs et de soutien et les transports (resp. -10,8 %, -9,0 % et -4,8%, en moyenne sur les trois derniers mois, par rapport aux trois mois précédents).

Evolution du nombre moyen d'intérimaires en EETP  
(données CVS/CJO - base 100 à fin août 2009)



Source : Pôle emploi, calcul des CVS : DIRECCTE-SESE

Evolution trimestrielle du nombre moyen d'intérimaires en EETP  
par principaux secteurs d'activité



Source : Pôle emploi, calcul des CVS : DIRECCTE / SESE

# L'emploi salarié au 2<sup>e</sup> trimestre 2011

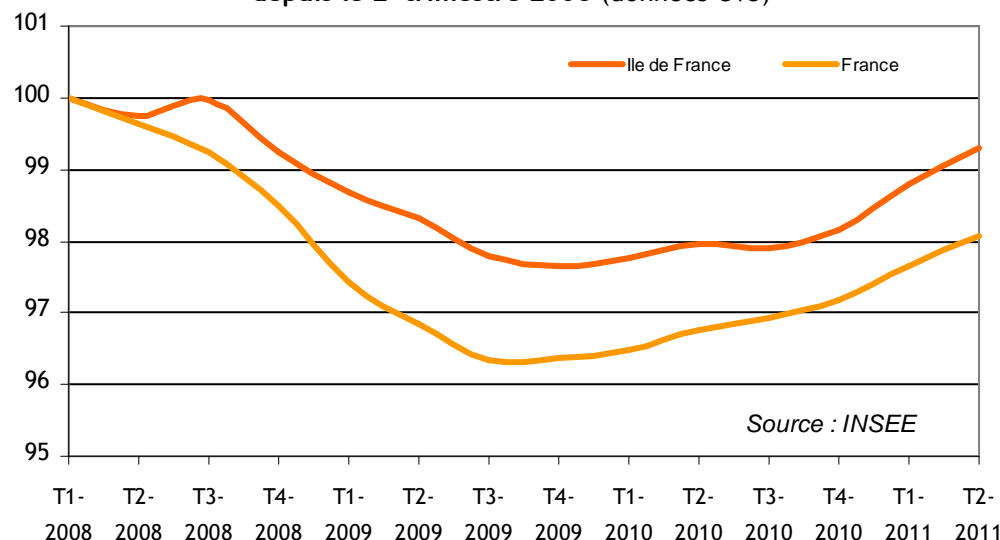
□ La hausse de l'emploi salarié francilien dans les secteurs marchands s'est accélérée au 2<sup>e</sup> trimestre 2011 (+0,5% CVS) selon les estimations provisoires de l'Insee.

□ 20 500 emplois salariés ont été créés dans la région au 2<sup>e</sup> trimestre 2011, soit un peu plus qu'au 1<sup>er</sup> trimestre (données révisées). Par départements, les évolutions sont contrastées.

□ En un an, le nombre d'emplois a augmenté de 1,4% dans la région, contre +1,2% en France métropolitaine. Cette hausse concerne tous les départements franciliens. Elle est très forte dans le Val-d'Oise et, à un degré moindre, en Seine-et-Marne et dans les Yvelines. En revanche, dans le Val-de-Marne, l'emploi salarié marchand a progressé très lentement.

□ Les évolutions départementales sont aussi le résultat de transferts d'établissement entre départements, ce qui a notamment pu contribuer à une évolution annuelle de l'emploi salarié plus favorable dans le Val-d'Oise.

Évolution de l'emploi salarié dans les secteurs marchands, depuis le 2<sup>e</sup> trimestre 2008 (données CVS)



Evolution de l'emploi salarié dans les activités marchandes par département (données CVS)	Nombre d'emplois au 2 <sup>ème</sup> trimestre 2011	Evolution trimestrielle (par rapport au 1 <sup>er</sup> trimestre 2011)		Evolution annuelle (par rapport au 2 <sup>ème</sup> trimestre 2010)	
		Niveau	%	Niveau	%
Paris	1 285 000	8 500	0,7%	19 800	1,6%
Seine-et-Marne	300 700	2 600	0,9%	5 900	2,0%
Yvelines	371 500	0	0,0%	6 200	1,7%
Essonne	297 900	700	0,2%	3 100	1,1%
Hauts-de-Seine	811 700	2 200	0,3%	5 800	0,7%
Seine-Saint-Denis	383 300	3 400	0,9%	5 100	1,3%
Val-de-Marne	343 600	1 100	0,3%	900	0,3%
Val-d'Oise	276 100	2 000	0,7%	8 300	3,1%
<b>Ile-de-France</b>	<b>4 069 900</b>	<b>20 500</b>	<b>0,5%</b>	<b>55 100</b>	<b>1,4%</b>
<b>France métropolitaine</b>	<b>15 612 900</b>	<b>33 200</b>	<b>0,2%</b>	<b>179 100</b>	<b>1,2%</b>

Source : INSEE

# L'emploi salarié au 2<sup>e</sup> trimestre 2011

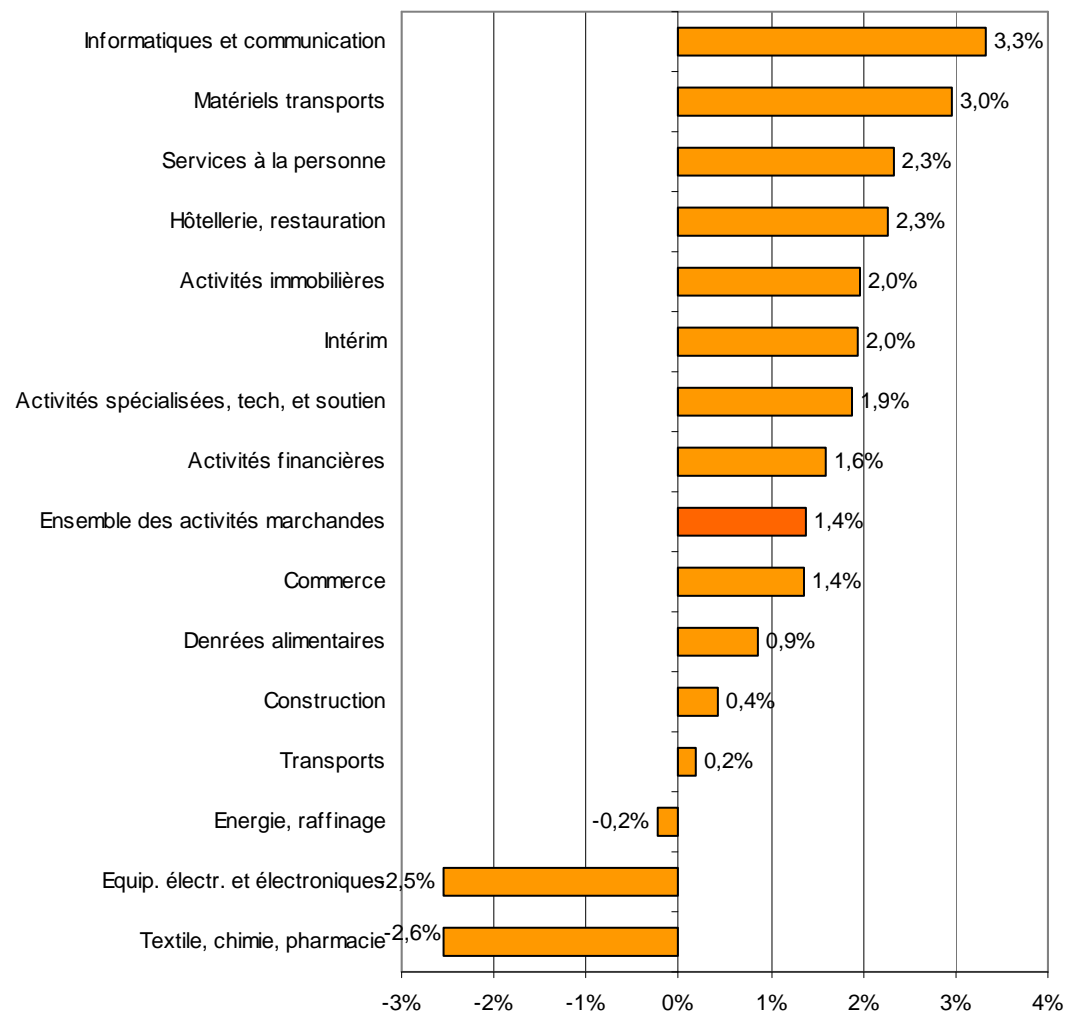
□ Au deuxième trimestre 2011, les créations d'emploi sont uniquement dues au secteur tertiaire. La hausse a été vive dans le commerce (+1,0%, soit 6 700 créations d'emploi), mais ce sont les services qui contribuent le plus à la hausse régionale de l'emploi salarié (14 200 postes, soit +0,5%).

□ En revanche, la construction a perdu des emplois et le solde des créations / destructions d'emploi a été nul dans l'industrie.

□ En un an, le commerce et la plupart des secteurs des services marchands ont enregistré des hausses sensibles de l'emploi salarié (respectivement +9300 et +49300). L'informatique et télécommunications ainsi que les activités spécialisées techniques et de soutien ont eu une contribution importante à ces créations d'emploi. L'intérim, qui a longtemps été le secteur le plus dynamique, plafonne et n'enregistre plus qu'une hausse annuelle relativement modeste. La construction a enregistré une croissance de son emploi de 1,1%.

□ L'industrie a encore perdu 4 500 postes en un an (-1,1%).

Évolution de l'emploi salarié en Île-de-France entre le 2<sup>e</sup> trimestre 2010 et le 2<sup>e</sup> trimestre 2011, dans les principaux secteurs d'activité marchands (données CVS)

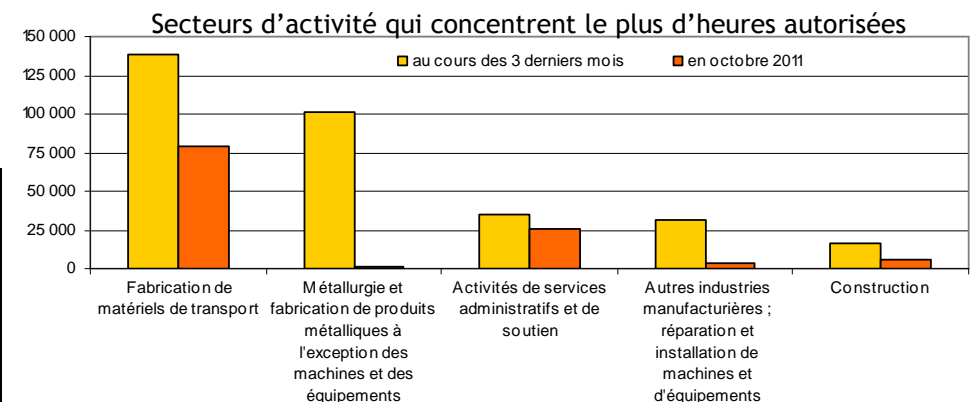
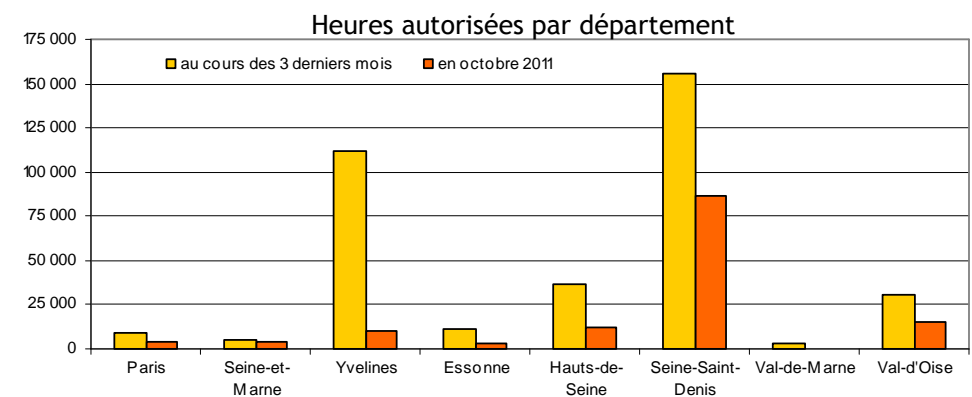
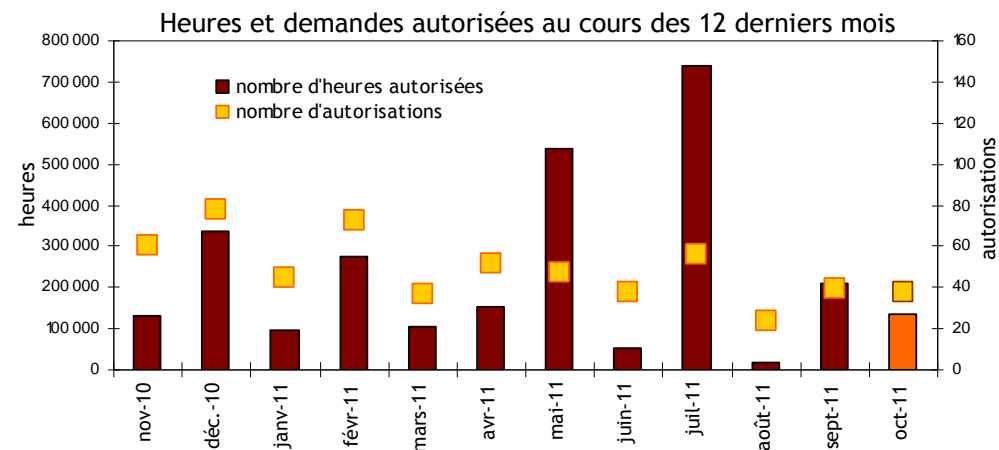


Source : INSEE - estimations d'emploi

# L'activité partielle en octobre 2011

- 38 autorisations de recours à l'activité partielle ont été délivrées en octobre dernier ; un nombre stable par rapport à septembre.
- Elles correspondent à 133 181 heures de travail autorisées à être chômées, soit -36% par rapport au mois précédent.
- Alors que le recours à cette mesure était nettement moins fréquent ces derniers mois dans l'industrie automobile, 60 % de ces heures ont été accordées au bénéfice de deux sites de production séquano-dionysiens d'un grand constructeur.
- La Seine-Saint-Denis concentre logiquement l'essentiel des heures autorisées en octobre dernier, de même que le secteur de la fabrication de matériel de transport.
- Comme le mois précédent, une dizaine d'autorisations de mise en chômage partiel ont été accordées aux agences de travail temporaires et aux agences de voyage franciliennes (répertoriées dans les activités de services administratifs et de soutien).

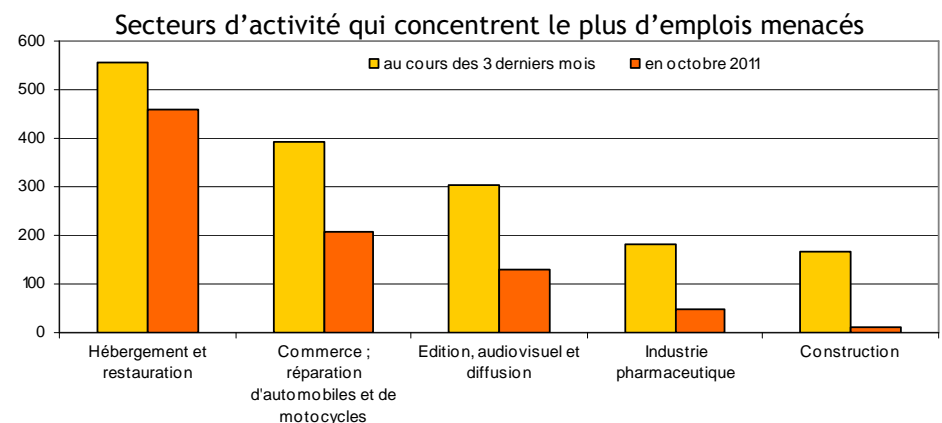
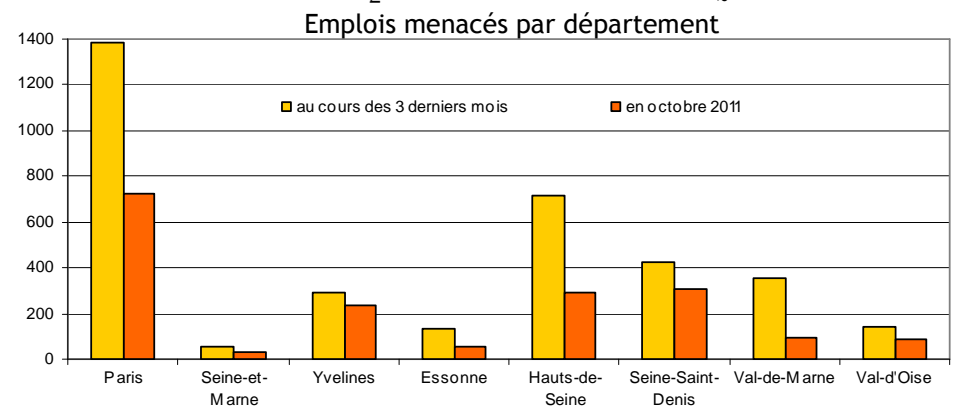
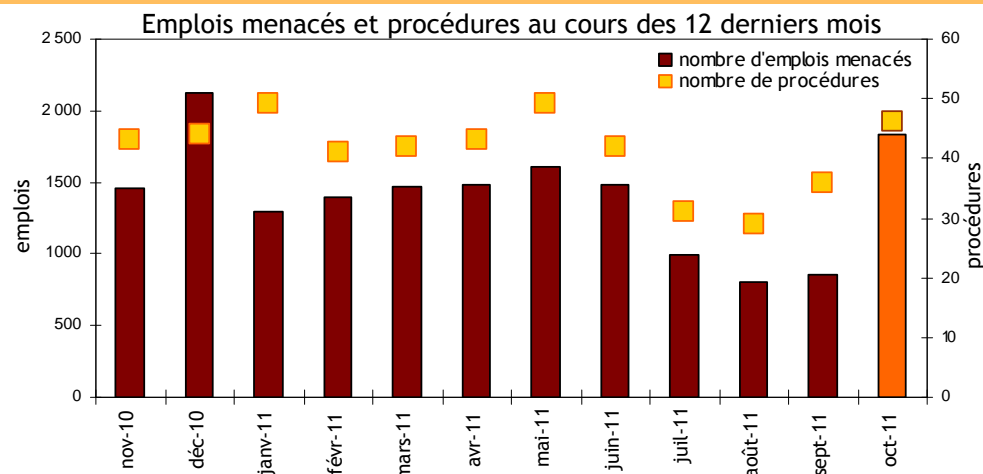
Répartition par territoire gestionnaire	Ile-de-France	Paris	Seine-et-Marne	Yvelines	Essonne	Hauts-de-Seine	Seine-Saint-Denis	Val-de-Marne	Val-d'Oise
Autorisations en octobre	38	3	2	3	6	3	8	0	13
cumul 2011	460	34	69	71	63	41	54	38	90
Heures associées en octobre	133 781	4 238	3 643	9 730	2 587	12 334	86 492	0	14 757
cumul 2011	2 308 769	40 662	346 118	1 125 903	135 177	91 349	261 127	62 825	245 608
Salariés concernés en octobre	3 448	22	35	89	33	190	2 835	0	244
cumul 2011 (sans doubles comptes)	12 482	419	1 332	5 340	465	374	3 145	605	802



# Les procédures de licenciement collectif en octobre 2011

- 46 procédures de licenciement collectif ont été notifiées à la Direccte en octobre dernier, dont 17 suite à une mise en liquidation judiciaire. Depuis le début de l'année 2011, 41 notifications sont enregistrées en moyenne chaque mois.
- Alors que le nombre d'emplois ainsi menacés était inférieur à 1 000 depuis 3 mois, 1 830 postes sont visés par les procédures ouvertes ce mois.
- Cette augmentation s'explique, en partie, par les 450 licenciements annoncés par un hôtel de luxe parisien, lequel s'apprête à fermer ses portes pour deux ans de rénovation complète.
- En octobre, un emploi menacé sur quatre relève ainsi de l'hébergement/restauration. Le commerce est le deuxième secteur concentrant le plus de postes menacés, avec toutefois un impact faible compte tenu de son poids dans l'économie régionale.
- Ce n'est en revanche pas le cas de l'édition/ audiovisuel/diffusion pour lequel deux nouvelles procédures ont été ouvertes en octobre, menaçant 130 emplois supplémentaires. Il s'agit de l'activité la plus impactée depuis le début de l'année 2011.

Répartition par territoire impacté	Ile-de-France	Paris	Seine-et-Marne	Yvelines	Essonne	Hauts-de-Seine	Seine-Saint-Denis	Val-de-Marne	Val-d'Oise
Procédures en octobre	46	10	2	4	3	10	8	5	4
cumul 2011	408	98	31	28	33	87	42	51	38
Salariés concernés en octobre	1 830	722	35	237	58	289	305	96	88
cumul 2011	13 210	3 908	740	1 183	953	2 668	1 225	1 491	1 042

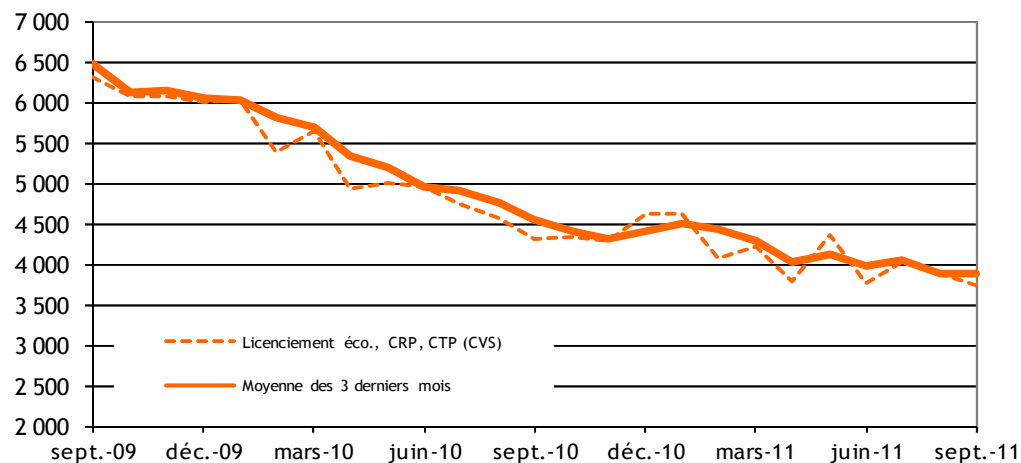


# Les inscriptions à Pôle emploi après un licenciement économique ou après une adhésion CRP/CTP, à fin septembre 2011

□ 3 750 personnes se sont inscrites à Pôle emploi en septembre 2011 à la suite d'un licenciement économique ou d'une adhésion à la CRP ou au CTP (données CVS).

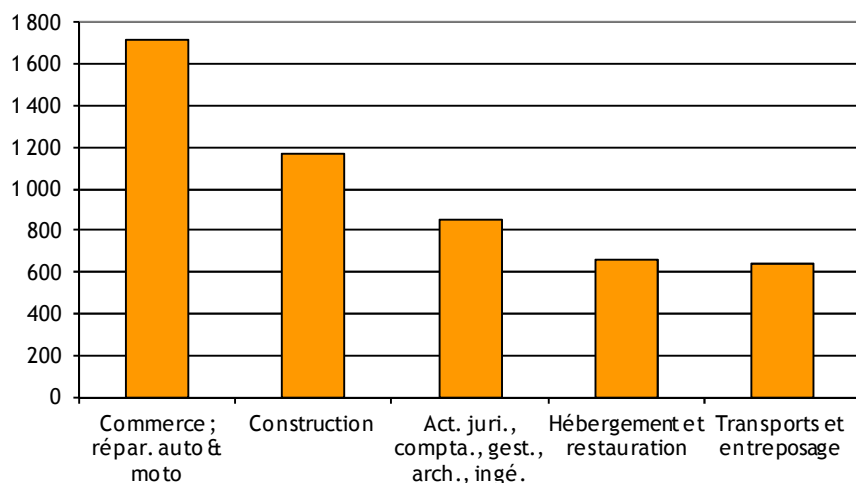
□ Le nombre d'inscriptions pour l'un de ces motifs ne baisse plus guère et est relativement stable au cours des derniers mois. Toutefois, par rapport au même trimestre de l'année précédente, les inscriptions trimestrielles pour un de ces motifs ont reculé de plus de 14% dans la région. La baisse est la plus élevée en Seine-et-Marne, alors qu'elle est nettement plus faible en Val-de-Marne et en Val-d'Oise.

Nombre d'inscriptions à Pôle emploi après licenciement économique ou après adhésion CRP/CTP (données CVS)



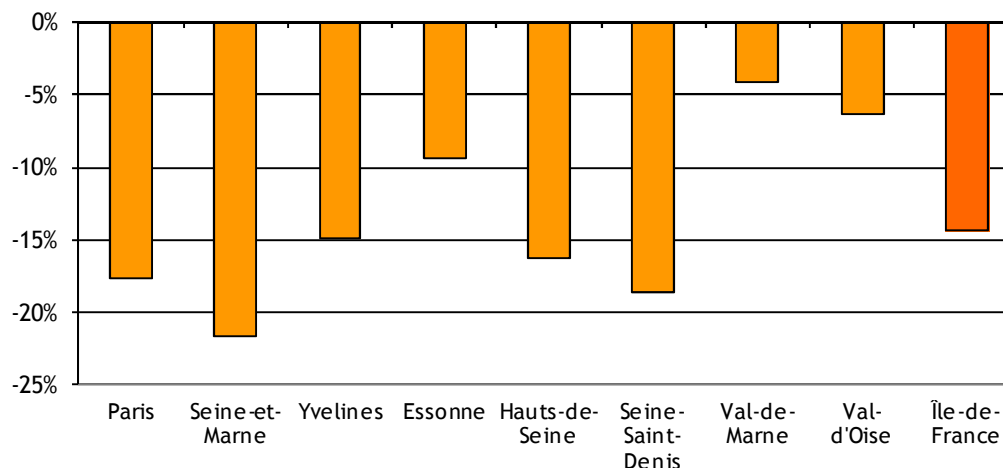
Sources : DARES / Pôle emploi / calcul des CVS : DIRECCTE / SESE

Principaux secteurs d'activité antérieurs des inscriptions à Pôle emploi de juillet 2011 à septembre 2011 suite à licenciement économique ou adhésion CRP/CTP (données brutes)



Sources : DARES / Pôle emploi

Évolution du nombre d'inscriptions à Pôle emploi après licenciement économique ou adhésion CRP/CTP, au cours des 3 derniers mois, par rapport aux 3 mêmes mois de l'année précédente (données brutes)



Sources : DARES / Pôle emploi